

NÁVOD NA OBSLUHU / NÁVOD K OBSLUZE

MOBILNÁ KLIMATIZÁCIA / MOBILNÍ KLIMATIZACE

AC Milan Silent 7K WIFI Smart Home

AC Milan Silent 9K WIFI Smart Home

AC Como 12K



AKO FUNGUJE KLIMATIZAČNÉ ZARIADENIE?

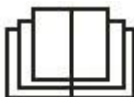
Nízky tlak dáva studený vzduch. Hlavným prvkom klimatizácie je chladiaca kvapalina, ktorá sa pri nízkom tlaku premieňa na plyn. Tento proces "vytvára chlad", ktorý sa prenáša dovnútra, pri zachovaní teplého vzduchu von. Kvapalná chladiaca kvapalina prechádza expanzným ventilom a do potrubia, kde je tlak nízky.

Chladiaca kvapalina sa odparí a premení sa na plyn. Proces absorbuje teplo z okolia a potrubie sa ochladzuje. Ventilátor fúka studený vzduch do miestnosti. Plyn prechádza kompresorom, ktorý zvyšuje tlak a premieňa plyn na kvapalinu. V tomto procese sa uvoľňuje teplo, ktoré je fúkané ventilátorom do potrubia na odvádzanie teplého vzduchu. Termostat vypne jednotku, keď je vnútorný vzduch dostatočne studený.

1. Bezpečnostné inštrukcie



Horľavý materiál. Tento spotrebič obsahuje R290/propán horľavé chladivo.



Prečítajte si návod na obsluhu.



Prečítajte si technickú príručku



Bezpečnostné informácie nájdete v tomto návode.

Bezpečnostné informácie

Pred inštaláciou a používaním spotrebiča si pozorne prečítajte dodané pokyny. Výrobca nie je zodpovedný, ak nesprávna inštalácia a používanie spôsobuje poruchy a škody. Pokyny vždy uchovávajte so spotrebičom pre budúce použitie.

Bezpečnosť detí a zraniteľných osôb

Varovanie

Riziko úrazu alebo trvalého postihnutia.

Tento spotrebič môžu používať deti vo veku 8 rokov a staršie a osoby so zníženými fyzickými, zmyslovými alebo duševnými schopnosťami alebo nedostatkom skúseností a znalostí, ak boli pod dozorom alebo boli poučené o používaní spotrebiča bezpečným spôsobom a porozumejú nebezpečenstvám, ktoré s tým sú spojené.

Nedovoľte deťom sa hrať so spotrebičom.

Deti mladšie ako 3 roky sa majú držať mimo dosahu zariadenia, pokiaľ nie sú pod nepretržitým dohľadom. Všetky obaly uchovávajte mimo dosahu detí.

Čistenie a údržbu zariadenia nesmú vykonať deti bez dozoru.

Všeobecná bezpečnosť

Tento spotrebič je určený na použitie v domácnostiach a podobných aplikáciách, ako sú: Rodinná izba, obývací izba, kuchynské priestory, pre zamestnancov v obchodoch, kanceláriách a iných pracovných prostrediach. Menovací štítok sa nachádza na bočnej alebo zadnej strane klimatizácie. Vetracie otvory uchovávajú mimo obštrukcie.

Na urýchlenie procesu rozmrazovania nepoužívajte iné mechanické zariadenia ani iné prostriedky ako tie, ktoré odporúča výrobca. Zariadenie sa nesmie skladovať v miestnosti s prevádzkovými zdrojmi vznietenia (napríklad: otvorený oheň, prevádzkové plynové zariadenie alebo prevádzkový elektrický ohrievač). Neprepichujte ani nespáľte. Uvedomte si, že chladivá nesmú obsahovať zápach. Na čistenie prístroja nepoužívajte vodný sprej a paru. Zariadenie čistíte vlhkou mäkkou handričkou. Používajte len neutrálne čistiace prostriedky. Nepoužívajte abrazívne prípravky, abrazívne čistiace podložky, rozpúšťadlá alebo kovové predmety. Ak je napájací kábel poškodený, musí ho vymeniť výrobca, jeho autorizované servisné stredisko alebo podobne kvalifikované osoby, aby sa predišlo nebezpečenstvu.

BEZPEČNOSTNÉ POKYNY

Inštalácia

Upozornenie

Toto zariadenie musí nainštalovať len kvalifikovaná osoba. Odstráňte všetky obaly. Zariadenie neinštalujte ani nepoužívajte. Zariadenie musí byť inštalované, prevádzkované a skladované v miestnosti s podlahou väčšou ako 4 m². Dodržujte pokyny na inštaláciu dodané so spotrebičom. Pri pohybe prístroja buďte vždy opatrní, pretože je ťažký. Vždy používajte ochranné rukavice. Uvedomte si, že chladivá nesmú zapáchať.

Uistite sa, že okolo spotrebiča môže cirkulovať vzduch. Pred pripojením zariadenia k zdroju napájania počkajte aspoň 4 hodiny. To umožní oleju sa dostať späť do kompresora. Zariadenie neinštalujte v blízkosti radiátorov alebo iných zdrojov tepla. Zariadenie neinštalujte tam, kde je priame slnečné svetlo.

Elektrické pripojenie

Upozornenie

Nebezpečenstvo požiaru a úrazu elektrickým prúdom. Zariadenie musí byť pripojené k uzemnenej zásuvke. Uistite sa, že elektrické informácie na typovom štítku sa zhodujú s napájacím zdrojom. Ak nie, obráťte sa na elektrikára.

Vždy používajte správne nainštalovanú zásuvku odolnú voči nárazom napätia. Nepoužívajte adaptéry s viacerými zástrčkami a predlžovacie káble. Uistite sa, že nespôsobuje poškodenie elektrických komponentov (napr. sieťová zástrčka, sieťový kábel). Ak chcete zmeniť elektrické súčiastky, obráťte sa na autorizované servisné stredisko alebo elektrikára. Sieťový kábel musí zostať pod úrovňou sieťovej zástrčky. Sieťovú zástrčku pripojte do sieťovej zásuvky len na konci inštalácie. Uistite sa, že po inštalácii je prístup k sieťovej zástrčke.

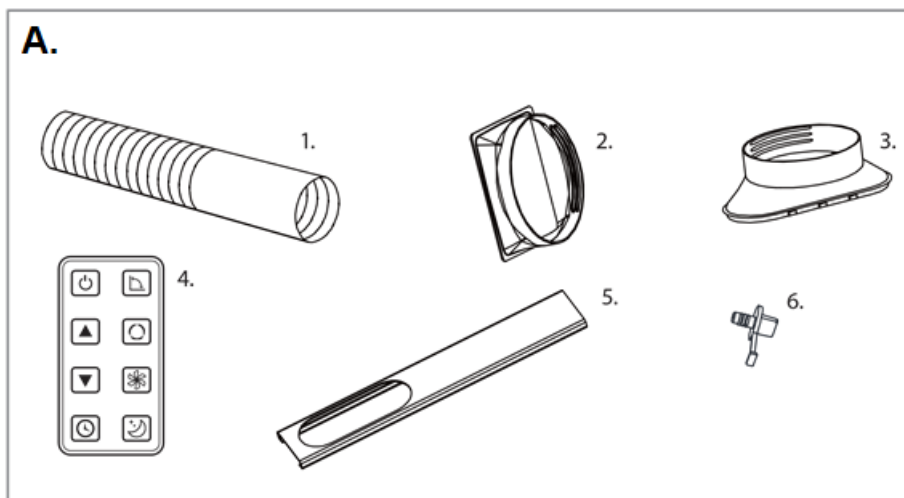
Neťahajte sieťový kábel, aby ste neodpojili zariadenie. Vždy ťahajte za sieťovú zástrčku.

Používanie

Upozornenie

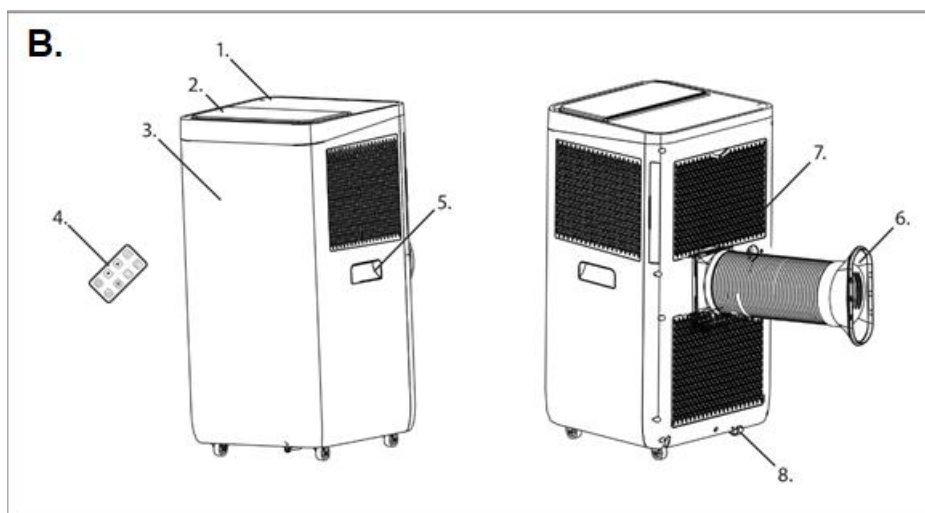
Nebezpečenstvo poranenia, popálenia, úrazu elektrickým prúdom alebo požiaru. Neupravujte toto zariadenie. Dávajte pozor, aby ste nespôsobili poškodenie chladiaceho okruhu. Obsahuje propán (R290), zemný plyn s vysokou úrovňou znečistenia životného prostredia. Tento plyn je horľavý. Ak dôjde k poškodeniu chladiaceho okruhu, uistite sa, že v miestnosti nie sú žiadne plamene a zdroje vznietenia. Vyvetrajte miestnosť. Nepribližujte sa s horľavými výrobkami ani predmetmi, ktoré sú mokré s horľavými vlastnosťami, do blízkosti spotrebiča alebo naň.

2. Popis produktu



Obr. A.

1. Výfukové potrubie vzduchu
2. Konektor výfukového potrubia vzduchu
3. Adaptér výfukového potrubia vzduchu
4. Diaľkový ovládač
5. Posuvná lišta
6. Vodná zátka



Obr. B.

1. Ovládací panel
2. Výstup studeného vzduchu
3. Signálny receptor
4. Diaľkový ovládač
5. Prepravná rukoväť
6. Vzduchová vývodová hadica
7. Odparovač vzduchu
8. Odtok vody

3. Inštalácia

PRED PRVÝM POUŽITÍM

Nechajte stroj stáť 2 hodiny použitím.

Dôležité

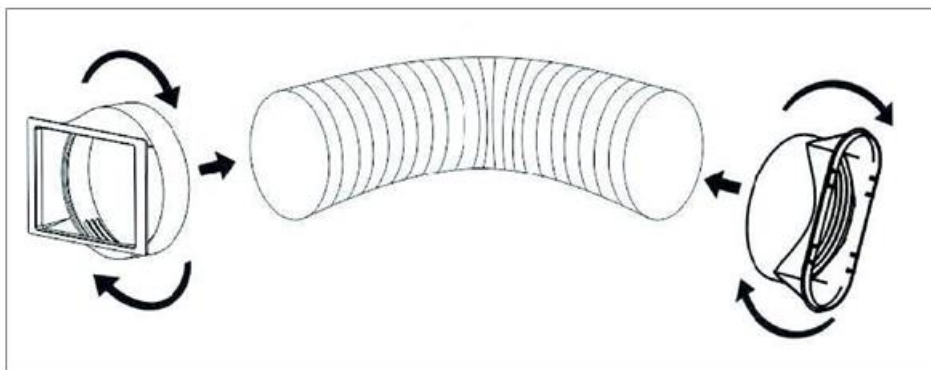
- Táto klimatizácia sa môže pohodlne presúvať v interiéri; udržiavajte prístroj vo vzpriamenej polohe pri jeho pohybe. Zariadenie musí byť umiestnené na rovnom povrchu.
- Túto klimatizáciu neinštalujte ani nepoužívajte v kúpeľni alebo v inom mokrom prostredí.
- Vzhľadom k tomu, že prenosné klimatizácie sú na kolesách, je ľahké zmeniť umiestnenie. Keď nastane teplejšie obdobie, stačí presunúť prenosnú klimatizáciu do miestnosti a môžete rýchlo začať ochladzovať priestor.
- Klimatizácia musí byť prevádzkovaná v uzavretom priestore, aby bola najúčinnnejšia. Zatvorte všetky dvere, okná a ďalšie vonkajšie otvory do miestnosti. Účinnosť klimatizácie závisí od teploty a vlhkosti.
- Umiestnite klimatizáciu na miesto, ktoré neobmedzuje prúdenie vzduchu cez prednú časť jednotky.
- Klimatizácia pôsobiaca v miestnosti bude mať malý alebo žiadny účinok na sušenie príľahlého uzavretého skladovacieho priestoru, ako je skriňa, pokiaľ nie je dostatočná cirkulácia vzduchu v a mimo oblasti. Prenosná klimatizácia odvádza teplo z jednotky vetracou hadicou cez okno alebo výfukový vzduchový ventil.
- Malo by ísť minimálne o 30 cm vzdialenosť medzi klimatizáciou a najbližším objektom. Pozri obrázok pre odkaz.

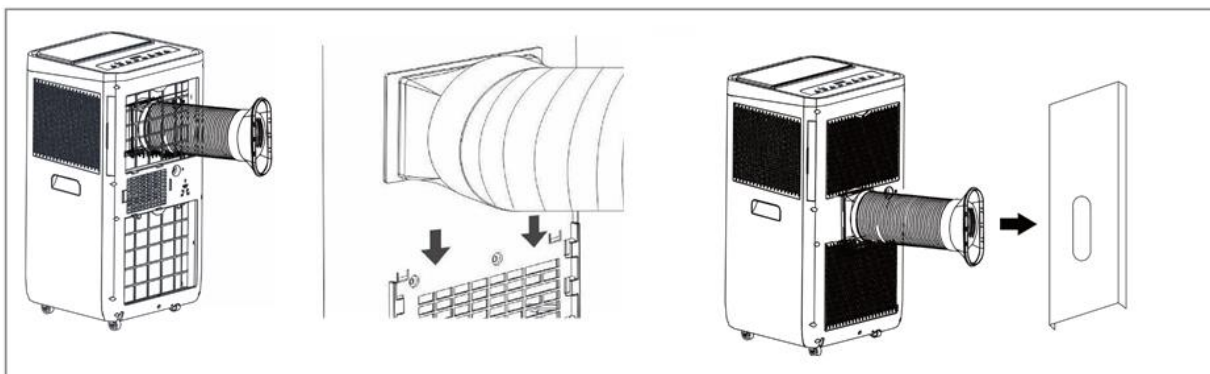
PRÍSLUŠENSTVO

Po vybalení skontrolujte, či je zahrnuté uvedené príslušenstvo (znázornené na obr. A.), a prezrite si ich účely v úvode inštalácie v tomto návode.

INŠTALÁCIA VÝFUKOVEJ HADICE

1. Otočte oba konce výfukovej hadice do hadicového konektora.
2. Vložte štvorcové upevňovacie spony do výstupu vzduchu na zadnej strane klimatizácie
3. Dajte druhý koniec výfukovej hadice na blízku parapetu.

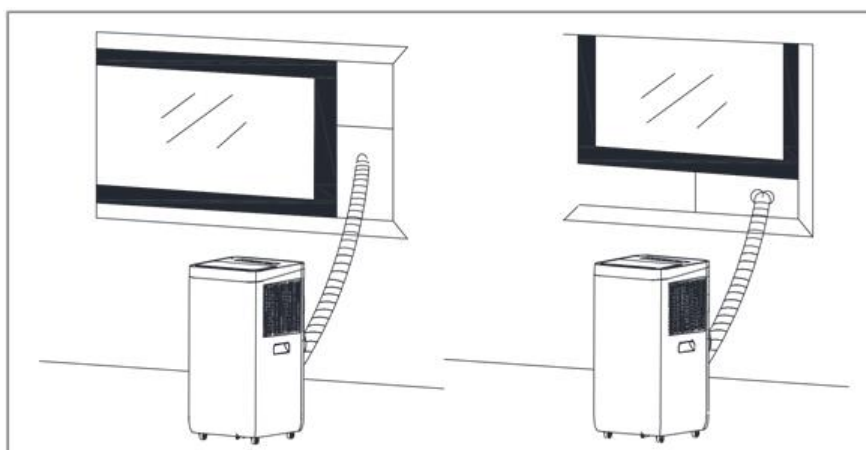
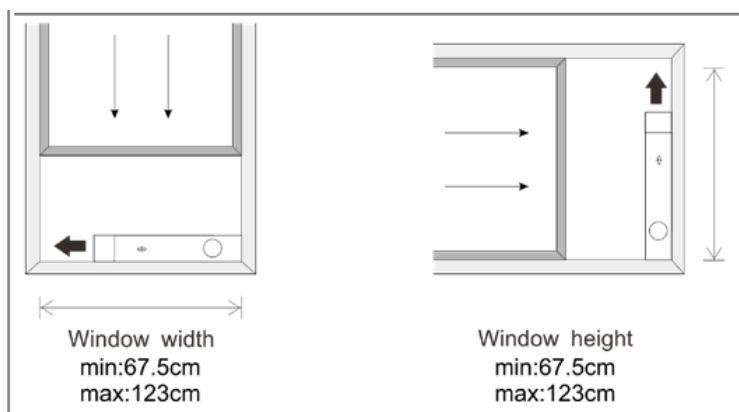




INŠTALÁCIA SÚPRAVY DO OKNA

Spôsob inštalácie posuvníka do okna je väčšinou v "horizontálne" alebo "vertikálne". Ako je znázornené na obrázku nižšie:

1. Nainštalujte súpravu okien na okno ;
2. Nastavte dĺžku súpravy posuvníka podľa šírky alebo výšky okna a upevnite ju hmoždinkou;
3. Vložte hadicu konektora okna do otvoru súpravy okna



Pred používaním

Skontrolujte, či je výfuková hadica správne namontovaná.

Upozornenie pri chladení a odvlhčovaní:

- Pri používaní funkcií chladienie a odvlhčovanie udržiavajte medzi jednotlivými funkciami prestávkový interval aspoň 3 minúty.

Požiadavky napájania:

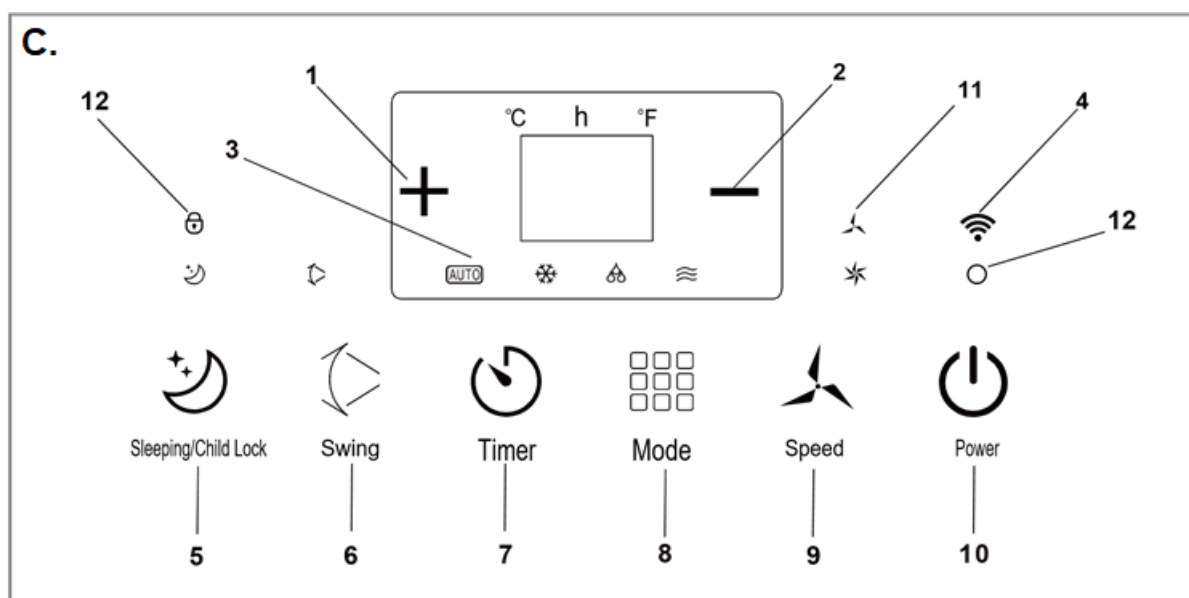
Zásuvka je pre použitie v striedavom prúde.

- Nepripájajte viac spotrebičov do jednej zásuvky.
- Napájanie je AC220-240V, 50 Hz

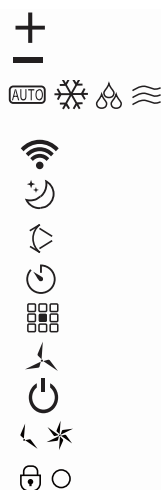
Úvod do prevádzky

Pred začatím prevádzky v tejto časti:

- 1) Nájdite miesto, kde je zdroj napájania v blízkosti.
- 2) Nainštalujte výfukovú hadicu a dobre nastavte polohu okna.
- 3) Dobře pripojte výfukovú hadicu.
- 4) Zasuňte napájací kábel do uzemnenej zásuvky AC220~240V/50Hz;
- 5) Stlačením tlačidla POWER zapnite klimatizáciu.

4. Obsluha**OVLÁDACÍ PANEL****Obr. C.**

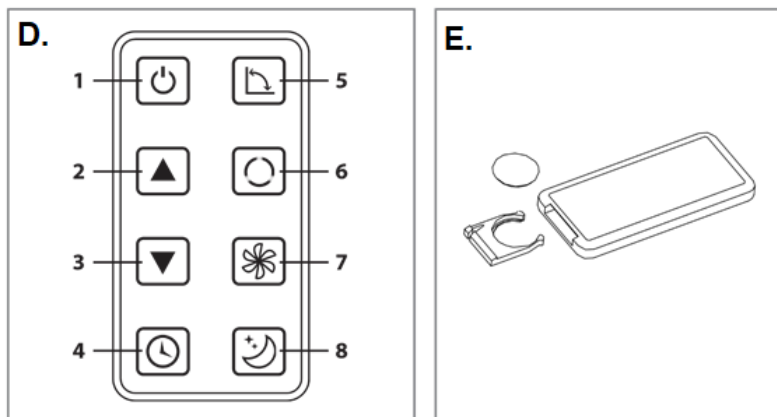
1. Tlačidlo časovača / zvýšenie teploty
2. Tlačidlo časovača / teploty nadol
3. Automatické chladenie
4. Odvlhčovač a režim ventilátora
5. Wifi
6. Tlačidlo Spánku a detského zámku
7. Operácia
8. Tlačidlo časovača
9. Tlačidlo Režimu
10. Tlačidlo Rýchlosť
11. Tlačidlo napájania
12. Nízka, vysoká rýchlosť ventilátora
13. Indikátor napájania / Detský zámok



DIAĽKOVÉ OVLÁDANIE

Upozornenie:

- Nedovoľte aby diaľkový ovládač spadol z veľkej výšky.
- Diaľkový ovládač neumiestňujte na miesto vystavené priamemu slnečnému žiareniu.



Obr. D.

1. Tlačidlo zapnutie / vypnutie
2. Tlačidlo na nastavenie teploty a časovača
3. Tlačidlo na nastavenie teploty a časovača
4. Tlačidlo na nastavenie automatického vypnutia a automatického času zapnutia.na nastavenie izbovej teploty a časovača.
5. Tlačidlo na nastavenie automatického fúkania
6. Tlačidlo na nastavenie alebo zrušenie režimu
7. Tlačidlo na nastavenie rýchlosti ventilátora.
8. Používa na nastavenie tichého režimu.

Obr. E.

Diaľkové ovládanie a batéria CR20-25 3V

1. Zapnite prístroj

Zapojte ho a následne prístroj raz pípne, "○" Kontrolka napájania svieti.

Stlačte tlačidlo "○", potom sa prístroj spustí.

LED dióda zobrazuje izbovú teplotu a je v automatickom režime.

2. Chladenie

Stlačte tlačidlo "Mode", kým sa nezobrazí ikona "Cool".

- Stlačením tlačidla "+" alebo "-" vyberte požadovanú izbovú teplotu (15°C -31°C).
- Stlačením tlačidla "Rýchlosť ventilátora" zvolte rýchlosť fúkania.

3. Odvlhčovanie

Stlačte tlačidlo "Mode", kým sa nezobrazí ikona "Odvlhčovať".

- Zvolenú teplotu nastavte na aktuálnu izbovú teplotu mínus 2°C.
- Nastavte motor ventilátora na nízku rýchlosť fúkania.

4. Prevádzka ventilátora

Stlačte tlačidlo "Mode", kým sa nezobrazí ikona "Ventilátor".

- Stlačením tlačidla "Rýchlosť ventilátora" zvolíte rýchlosť fúkania.

5. Prevádzka vykurovania

Táto funkcia nie je k dispozícii pre jednotku s jedným čerpadlo.

- Stlačte a držte tlačidlo "Režim", kým sa nezobrazí ikona "Heat".
- Stlačením tlačidla "+" alebo "-" vyberte požadovanú izbovú teplotu (15°C - 31°C).
- Stlačením tlačidla "Rýchlosť ventilátora" zvolíte rýchlosť fúkania.

6. Prevádzka časovača


Stlačením tlačidla "Timer" nastavte čas automatického vypnutia, keď je prístroj spustený.

Stlačením tlačidla "Timer" nastavíte čas automatického vypnutia, kým je prístroj pripravený.

Čas je možné nastaviť v rozsahu od 1 hodiny do 24 hodín. Stlačením tlačidla temp up (+) alebo temp down (-) zvýšte alebo znížte čas o 1 hodinu.

7. Režim spánku

Operácia je účinná, keď je prístroj v režime chladenia.

Stlačte tlačidlo  v režime chladenia, potom jednotka bude pracovať v režime spánku a ventilátor sa automaticky nastaví na nízku rýchlosť. Nastavená teplota sa zvýši o 1°C po jednej hodine a po dvoch hodinách sa teplota zvýši o 2 °C. Po šiestich hodinách jednotka prestane pracovať.

8. Režim hojdanie

Keď je aktivované tlačidlo hojdačky, hojdačka čepele sa otáča hore a dole automaticky. Ak chcete funkciu zastaviť, znova stlačte tlačidlo.

Alarm plnej nádrže

Vnútoraná nádrž na vodu v klimatizácii má jeden bezpečnostný spínač hladiny vody, riadi hladinu vody. Keď hladina vody dosiahne očakávanú výšku, rozsvieti sa indikátor plnej nádrže. Keď je nádrž plná, odstráňte gumové štupele z drenážneho otvoru na dne jednotky a vypustite všetku vodu von.

Kontinuálne odvodnenie

Ak plánujete nechať toto zariadenie dlho nepoužívané, odstráňte gumové štupele z drenážneho otvoru v spodnej časti jednotky aby vyšla všetka voda von.

- Nepretržitú drenáž môžete použiť s drenážnou hadicou pripojenou k spodnému vypúšťaciemu otvoru, keď jednotka pracuje v režime HEAT.
- Nepretržitá drenáž sa nemusí aplikovať, keď jednotka pracuje v režime COOL alebo DEHUMIDIFY. Prístroj môže automaticky odpariť kondenzát cez výparník. Uistite sa, že drenážne otvory sú zabezpečené.
- Ak je poškodený vodný rozstrekovací motor, môže sa použiť nepretržitá drenáž. Ak chcete pripojiť vypúšťaciu hadicu k spodnému vypúšťaciemu otvoru, jednotka môže tiež dobre fungovať.
- Ak je poškodený striekací motor, môže sa použiť aj prerušovaná drenáž. Za týchto podmienok, keď sa rozsvieti indikátor plnej nádrže, pripojte vypúšťaciu hadicu k spodnému drenážnemu otvoru, potom sa všetka voda v nádrži na vodu vypustí von.

Funkcia alarmu pre plnú nádrž

Vnútoraná nádrž na vodu v klimatizácii má jeden bezpečnostný spínač hladiny vody, riadi hladinu vody. Keď hladina vody dosiahne požadovanú výšku, rozsvieti sa kontrolka naplnenia vody. Na displeji sa zobrazí kód chyby "E4". (Ak je vodné čerpadlo poškodené, keď je nádrž plná, odstráňte gumový štupeľ na dne jednotky a všetka voda sa vypustí von.)

5. WiFi funkcia

Stiahnutie a nainštalovanie aplikácie

Stiahnite aplikáciu Woods Connect aplikáciu z App Store alebo Google Play.

1. Registrácia/Prihlásenie/Zabudnuté heslo

Zaregistrujte sa ak nemáte účet v aplikácii, zaregistrujte účet alebo sa prihláste pomocou overovacieho kódu prostredníctvom SMS. Táto stránka popisuje proces registrácie.

1. Ťuknite pre vstup na registračnú stránku
2. Systém automaticky rozpozná vašu krajinu / oblasť. Môžete tiež vybrať kód krajiny. Zadajte číslo mobilného telefónu/e-mail a ťuknite na tlačidlo Next.
3. Ak zadáte číslo mobilného telefónu, zadajte overovací kód, ktorý ste obdržali cez SMS správu a zadajte heslo, ťuknutím na "Confirm" dokončíte registráciu.
4. Ak zadáte e-mail zadajte heslo a ťuknutím na "Potvrdiť" dokončíte registráciu.

2. Prihlásenie pomocou používateľského mena a hesla alebo overovacieho kódu cez SMS

Prihláste sa pomocou užívateľského mena a hesla

1. Systém automaticky rozpozná vašu krajinu / oblasť. Môžete tiež vybrať kód krajiny. Zadajte číslo mobilného telefónu /E-mail a ťuknite na "Next"
2. Zadajte svoje registrované mobilné číslo alebo e-mail a heslo na prihlásenie.

Prihláste sa pomocou overovacieho kódu

1. Ťuknite na "Sign in with SMS verification" na novú stránku
2. Systém automaticky rozpozná vašu krajinu / oblasť. Kód krajiny si môžete vybrať aj sami.

Zabudnuté heslo

Ak ste zabudli heslo, postupujte nasledovne:

1. Ťuknite na "Forgot password"
2. Systém automaticky rozpozná vašu krajinu / oblasť. Kód krajiny si môžete vybrať aj sami. Zadajte číslo mobilného telefónu/e-mail a ťuknite na tlačidlo "Next"
3. Zadajte overovací kód do správy /e-mailu a zadajte nové heslo ťuknutím na tlačidlo "Confirm" pre ukončenie.

WiFi Woods Connect podporuje nižšie uvedené funkcie:

Zapnutie/vypnutie

Režim chladenia

Režim odvlhčovania

Režim ventilátor

Ekologický režim

Nastavenie teploty

Rýchlosť: Nízka a Vysoká

Časovač: 1-24 h

Režim spánku: Zapnutie/vypnutie

Automatické čistenie: Zapnutie/vypnutie

Celzia/Fahrenheit

Hojdačka: Zapnutie/Vypnutie

3. Postupujte podľa postupov v aplikácii a vychutnajte si Wi-Fi

Ak máte produkt Smart Home, dokončite krok 1 až 3.

Služba prístupu tretej strany: Ťuknutím na ikonu hlasovej služby tretej strany zistíte, ako sa pripojiť k službe.

Nájdete tam ikony.

Smart Home Woods Connect podporuje nižšie uvedené funkcie hlasovým príkazom:

Zapnutie/vypnutie

Nastavenia teploty

Nastavenia režimu

Nastavenia rýchlosti ventilátora

6. Údržba a skladovanie

Vyhlásenie o vysvetlení údržby

1. Pred čistením odpojte prístroj od elektrickej zásuvky;
2. Zariadenie vyčistíte mäkkou vlhkou handričkou
3. Nepoužívajte rozpúšťadlá ani silné čistiace prostriedky, pretože by to mohlo poškodiť povrch
4. Prístroj neumývajte priamo;
5. Ak je zariadenie poškodené, obráťte sa na predajcu alebo opravovňu.

1. VZDUCHOVÝ FILTER – ČISTENIE

Je veľmi dôležité, aby sa filter pravidelne čistil; v opačnom prípade môže klimatizácia stratiť výkon a dokonca byť vážne poškodená.

Ak sa vzduchový filter upchá prachom/nečistotami, vzduchový filter sa má čistiť raz za dva týždne.

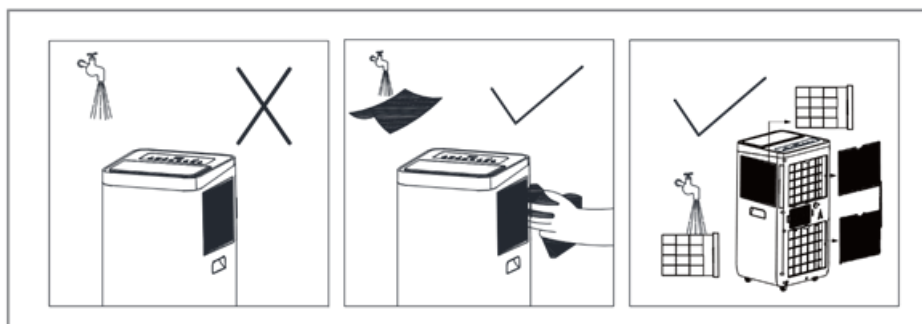
Demontáž: Otvorte mriežku prívodu vzduchu a vyčistíte vzduchový filter

Čistenie: Vzduchový filter očistíte čistiacim prostriedkom vo vode (40°C) a nechajte uschnúť.

Montáž: Vložením vzduchového filtra do vstupnej mriežky vymeňte komponenty tak, ako boli.

2. VYČISTITE POVRCH KLIMATIZÁCIE

Najskôr vyčistíte povrch neutrálnym čistiacim prostriedkom a vlhkou handričkou a potom ho utrite suchou handričkou.



SKLADOVANIE

Skladovanie na konci sezóny:

1. Odskrutkujte kryt odtoku a vytiahnite zátku, aby ste úplne vypustili kondenzát.
2. Pustíte režim ventilátora na pol dňa aby vyschla celá jednotka, je to prevencia proti tvoreniu plesní.

3. Vypnite jednotku, vytiahnite zástrčku a potom zapnite napájací kábel okolo drôteného protipovodňového stĺpika, zasuňte zástrčku do univerzálneho upevňovacieho otvoru na zadnom paneli jednotky, nainštalujte zátku vody a kryt odtoku.

4. Odstráňte zostavu výfukovej hadice, vyčistite ju a riadne ju udržiavajte.

Poznámky:

Pri odstraňovaní držte zostavu výfukovej hadice oboma rukami. Zatlačte upevňovacie prvky bokom na výstupe výfukovej hadice vzduchu pomocou palca a potom vytiahnite zostavu výfukovej hadice.

5. Klimatizáciu riadne zabaľte do mäkkého plastového vrečka a vložte na suché miesto s vhodnými opatreniami odolnými voči prachu a prístroj uchovávajte mimo starostlivosti o deti.
6. **Zariadenie skladujte v dobre vetranom priestore s podlahovou plochou väčšou ako 4 m².**
7. Vyberte batérie z diaľkového ovládača a vhodne ich uschovajte.

Poznámka:

Uistite sa, že prístroj sa skladuje na suchom mieste. Držiak napájacieho kábla a univerzálna zásuvka správne ochráni napájací kábel.

7. Riešenie problémov

PROBLÉM	PRÍČINA	RIEŠENIE
Jednotka sa nespustí po stlačení tlačidla zapnúť/vypnúť	Nie je zapojený / Zástrčka alebo zásuvka je poškodená.	Zapojte napájací kábel alebo vymeňte zásuvku.
	Pokazené poistky	Vymeňte poistku (3.15A/250AC)
	Izbová teplota je nižšia ako nastavená teplota. (režim chladenia)	Vynulovanie teploty
Nie je dostatočne vychladený priestor	Dvere alebo okná nie sú zatvorené.	Uistite sa, že všetky okná a dvere sú zatvorené.
	V miestnosti sú zdroje tepla.	Ak je to možné, odstráňte zdroje tepla
	Hadica výfukového vzduchu nie je pripojená alebo je zablokovaná.	Pripojte alebo vyčistite hadicu vyfukovaného vzduchu.
	Nastavenie teploty je príliš vysoké.	Vynulujte teplotu
	Prívod vzduchu je zablokovaný.	Vyčistite prívod vzduchu.
Vysoká hladina hluku	Pôda nie je dostatočne vyrovnaná alebo nie je dostatočne plochá	Umiestnite prístroj na rovnú zem, ak je to možné
	Zvuk pochádza z tečúceho chladiva vo vnútri klimatizácie	Je to normálne.
Ak máte problémy s odvlhčovaním, pozrite si nižšie uvedené problémy s riešením. Ak nič z nižšie uvedených nefunguje, obráťte sa na svojho predajcu pre servis vašej klimatizácie.		

Chybné kódy	PRÍČINA	RIEŠENIE
E2 Kód	Snímač izbovej teploty zlyhal alebo je poškodený.	Výmena snímača izbovej teploty
E3 Kód	Snímač teploty výparníka zlyhal.	Výmena snímača teploty výparníka
E4 Kód	Nádrž na vodu plná	Vyprázdnite nádržku na vodu

8. Recyklácia

Využitie a likvidácia obalov

Baliaci papier a vlnitú lepenku – odovzdajte do zberných surovín. Obalová fólia, PE vrecká, plastové diely – vyhadzujte do kontajnerov na plasty.

Likvidácia výrobku po skončení životnosti



Ikona s prečiarknutým odpadkovým košom na elektrickom alebo elektronickom zariadení určuje, že toto zariadenie sa po ukončení životnosti nesmie likvidovať spolu s domovým odpadom. Vo vašej blízkosti nájdete zberné miesta na bezplatné vrátenie elektro odpadu a odpadu. Adresy vám poskytne miestna správa alebo miestna správa.

Cieľom separovaného zberu odpadu z elektrických a elektronických zariadení je umožniť opätovné použitie, recykláciu a iné formy zhodnotenia odpadového zariadenia, ako aj zabrániť negatívnym účinkom na životné prostredie a ľudské zdravie spôsobeným zneškodňovaním nebezpečných látok, ktoré potenciálne obsahujú dané zariadenie.

9. Záručné podmienky

Predávajúci poskytuje na tento výrobok záruku na dobu 24 mesiacov od dátumu predaja spotrebiteľovi (uschovajte preto doklad o kúpe - faktúru).

Záruka 24 mesiacov platí iba pre pôvodného kupujúceho, ktorý je uvedený na doklade o kúpe (faktúra), prípadne záručnom liste.

Záruka sa vzťahuje iba na poruchy a chyby, ktoré vznikli v priebehu záručnej doby chybou výroby alebo chybou použitých materiálov.

Výrobok je možné reklamovať u predajcu, ktorý výrobok predal spotrebiteľovi.

Záruka platí iba vtedy, ak je výrobok používaný podľa návodu na obsluhu a pripojený na správne sieťové napätie.

Záruka sa nevzťahuje na škody spôsobené:

- nesprávnou inštaláciou,
- nesprávnou údržbou,
- mechanickým poškodením,
- používanie výrobku s iným než doporučeným príslušenstvom,
- neodvratnou udalosťou,
- neodbornými zásahmi,
- nesprávnym zaobchádzaním,
- nevhodným umiestnením.

Pri reklamácií je nutné predložiť:

- reklamovaný výrobok,
- originálny nákupný doklad (faktúra), v ktorom je zreteľne uvedený typ výrobku a jeho dátum predaja spotrebiteľovi.

Pokiaľ výrobok pri uplatňovaní poruchy zo strany spotrebiteľa bude zasielaný poštou alebo prepravnou službou, musí byť zabalený v obale vhodnom na prepravu tak, aby sa zabránilo poškodeniu výrobku prepravou.

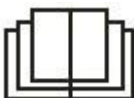
JAK FUNGUJE KLIMATIZAČNÍ ZAŘÍZENÍ?

Nízký tlak dává studený vzduch. Hlavním prvkem klimatizace je chladicí kapalina, která se při nízkém tlaku přeměňuje na plyn. Tento proces "vytváří chlad", který se přenáší dovnitř, při zachování teplého vzduchu ven. Kapalná chladicí kapalina prochází expanzním ventilem a do potrubí, kde je tlak nízký. Chladicí kapalina se odpaří a přemění se na plyn. Proces absorbuje teplo z okolí a potrubí se ochlazuje. Ventilátor fouká studený vzduch do místnosti. Plyn prochází kompresorem, který zvyšuje tlak a přeměňuje plyn na kapalinu. V tomto procesu se uvolňuje teplo, které je foukané ventilátorem do potrubí pro odvádění teplého vzduchu. Termostat vypne jednotku, když je vnitřní vzduch dostatečně studený.

1. Bezpečnostní instrukce



Hořlavý materiál. Tento spotřebič obsahuje R290 / propan hořlavé chladivo.



Přečtěte si návod k obsluze.



Přečtěte si technickou příručku



Bezpečnostní informace naleznete v tomto návodu.

Bezpečnostní informace

Před instalací a používáním spotřebiče si pozorně přečtěte dodané pokyny. Výrobce není odpovědný, jestliže nesprávná instalace a používání způsobuje poruchy a škody. Pokyny vždy uchovávejte se spotřebičem pro budoucí použití.

Bezpečnost dětí a zranitelných osob

Varování

Riziko úrazu nebo trvalého poškození.

Tento spotřebič mohou používat děti ve věku 8 let a starší a osoby se sníženými fyzickými, smyslovými nebo duševními schopnostmi nebo nedostatkem zkušeností a znalostí, pokud byly pod dozorem nebo byly poučeny o používání spotřebiče bezpečným způsobem a porozumí nebezpečím, které s tím jsou spojeny.

Nedovolte dětem se hrát se spotřebičem.

Děti mladší 3 let mají držet mimo dosah zařízení, pokud nejsou pod nepřetržitým dohledem. Všechny obaly uchovávejte mimo dosah dětí.

Čištění a údržbu zařízení nesmí provést děti bez dozoru.

Obecná bezpečnost

Tento spotřebič je určen pro použití v domácnostech a podobných aplikacích, jako jsou: Rodinný pokoj, obývací pokoj, kuchyňské prostory, pro zaměstnance v obchodech, kancelářích a jiných

pracovních prostředích. Jmenovací štítek se nachází na boční nebo zadní straně klimatizace. Větrací otvory uchovávejte mimo obstrukce.

Na urychlení procesu rozmrazování nepoužívejte jiné mechanické zařízení ani jiné prostředky než ty, které doporučuje výrobce. Zařízení se nesmí skladovat v místnosti s provozními zdroji vznícení (například otevřený oheň, provozní plynové zařízení nebo provozní elektrický ohříváč. Nepropichujte ani nespalte. Uvědomte si, že chladivá nesmějí obsahovat zápach. K čištění přístroje nepoužívejte vodní sprej a páru. Zařízení čistěte vlhkou měkkou hadříkem. Používejte pouze neutrální čisticí prostředky. Nepoužívejte abrazivní přípravky, abrazivní čisticí podložky, rozpouštědla nebo kovové předměty. Pokud je napájecí kabel poškozen, musí jej vyměnit výrobce, jeho autorizované servisní středisko nebo podobně kvalifikované osoby, aby se předešlo nebezpečí.

BEZPEČNOSTNÍ POKYNY

Instalace

Upozornění

Toto zařízení musí instalovat pouze kvalifikovaná osoba. Odstraňte všechny obaly. Zařízení neinstalujte ani nepoužívejte. Zařízení musí být instalováno, provozováno a skladováno v místnosti s podlahou větší než 4 m². Dodržujte pokyny k instalaci dodané se spotřebičem. Při pohybu přístroje buďte vždy opatrní, protože je těžký. Vždy používejte ochranné rukavice. Uvědomte si, že chladivá nesmí zapáchat.

Ujistěte se, že okolo spotřebiče může cirkulovat vzduch. Před připojením zařízení ke zdroji napájení počkejte alespoň 4 hodiny. To umožní oleji se dostat zpět do kompresoru. Zařízení neinstalujte v blízkosti radiátorů nebo jiných zdrojů tepla. Zařízení neinstalujte tam, kde je přímé sluneční světlo.

Elektrické připojení

Upozornění

Nebezpečí požáru a úrazu elektrickým proudem. Zařízení musí být připojeno k uzemněné zásuvce. Ujistěte se, že elektrické informace na typovém štítku se shodují s napájecím zdrojem. Pokud ne, obraťte se na elektrikáře.

Vždy používejte správně instalovanou zásuvku odolnou vůči nárazům napětí. Nepoužívejte adaptéry s více zástrčkami a prodlužovací kabely. Ujistěte se, že nezpůsobuje poškození elektrických komponentů (např. síťová zástrčka, síťový kabel). Pokud chcete změnit elektrické součástky, obraťte se na autorizované servisní středisko nebo elektrikáře. Síťový kabel musí zůstat pod úrovní síťové zástrčky. Zástrčku připojte do síťové zásuvky pouze na konci instalace. Ujistěte se, že po instalaci je přístup k síťové zástrčce.

Netahejte síťový kabel, abyste neodpojili zařízení. Vždy tahejte za zástrčku.

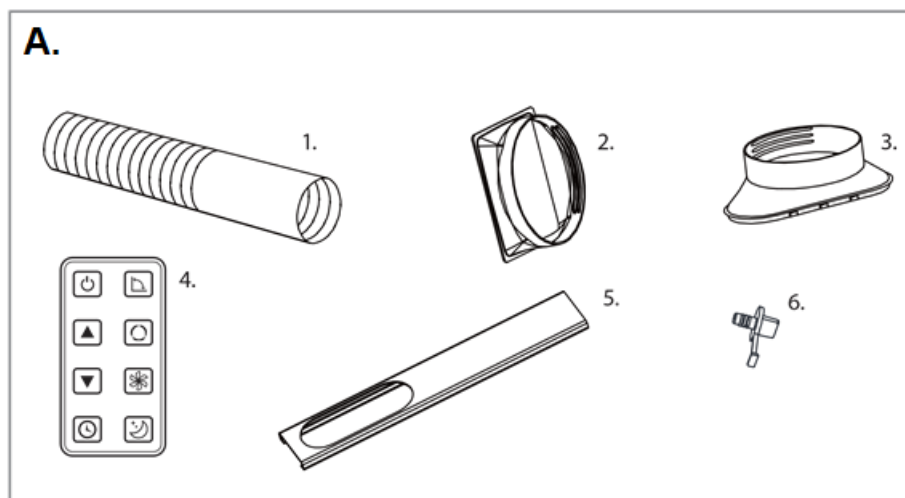
Používání

Upozornění

Nebezpečí poranění, popálení, úrazu elektrickým proudem nebo požáru. Neupravujte toto zařízení. Dávejte pozor, abyste nezpůsobili poškození chladicího okruhu. Obsahuje propan (R290), zemní plyn s vysokou úrovní znečištění životního prostředí. Tento plyn je hořlavý.

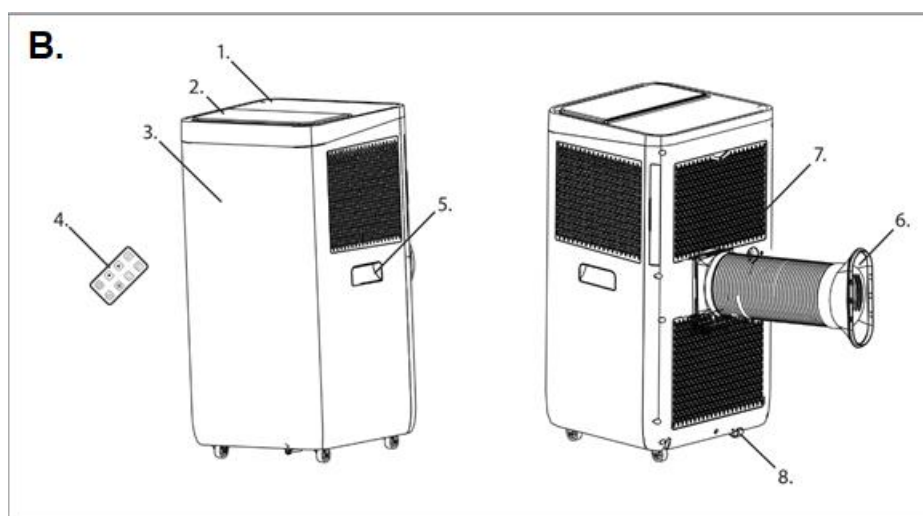
Pokud dojde k poškození chladicího okruhu, ujistěte se, že v místnosti nejsou žádné plameny a zdroje vznícení. Vyvětrejte místnost. Nepřibližujte se s hořlavými výrobky ani předměty, které jsou mokré s hořlavými vlastnostmi, do blízkosti spotřebiče nebo na něj.

2. Popis produktu



Obr. A

- 7. Výfukové potrubí vzduchu
- 8. Konektor výfukového potrubí vzduchu
- 9. Adaptér výfukového potrubí vzduchu
- 10. Dálkový ovládač
- 11. Posuvná lišta
- 12. Vodná zátka



Obr. C.

- 9. Ovládací panel
- 10. Výstup studeného vzduchu
- 11. Signální receptor
- 12. Dálkový ovladač
- 13. Převazovací rukojeť
- 14. Vzduchová vývodová hadice
- 15. Odpařovač vzduchu
- 16. Odtok vody

3. Instalace

PŘED PRVNÍM POUŽITÍM

Nechte stroj stát 2 hodiny použitím.

Důležité

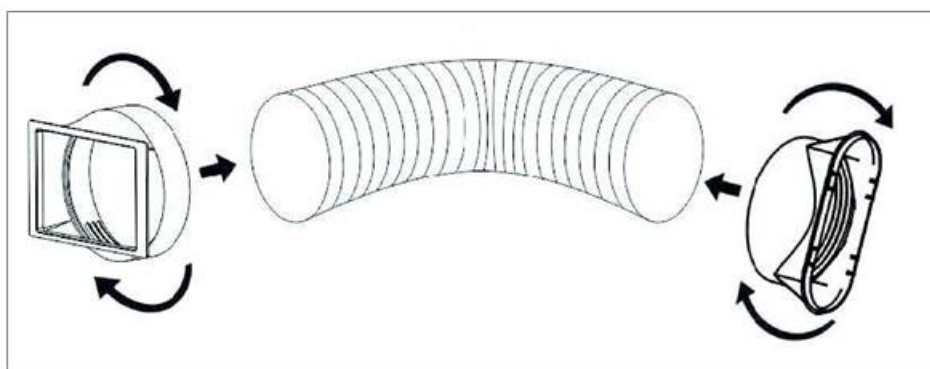
- Tato klimatizace se může pohodlně přesouvat v interiéru; udržujte přístroj ve vzpřímené poloze při jeho pohybu. Zařízení musí být umístěno na rovném povrchu.
- Tuto klimatizaci neinstalujte ani nepoužívejte v koupelně nebo v jiném mokřém prostředí.
- Vzhledem k tomu, že přenosné klimatizace jsou na kolech, je snadné změnit umístění. Když nastane teplejší období, stačí přesunout přenosnou klimatizaci do místnosti a můžete rychle začít ochlazovat prostor.
- Klimatizace musí být provozována v uzavřeném prostoru, aby byla nejúčinnější. Zavřete všechny dveře, okna a další vnější otvory do místnosti. Účinnost klimatizace závisí na teplotě a vlhkosti.
- Umístěte klimatizaci na místo, které neomezuje proudění vzduchu přes přední část jednotky.
- Klimatizace působící v místnosti bude mít malý nebo žádný účinek na sušení přilehlého uzavřeného skladovacího prostoru, jako je skříň, pokud není dostatečná cirkulace vzduchu v a mimo oblasti. Přenosná klimatizace odvádí teplo z jednotky větrací hadicí přes okno nebo výfukový vzduchový ventil.
- Mělo by jít minimálně o 30 cm vzdálenost mezi klimatizací a nejbližším objektem. Viz obrázek pro odkaz.

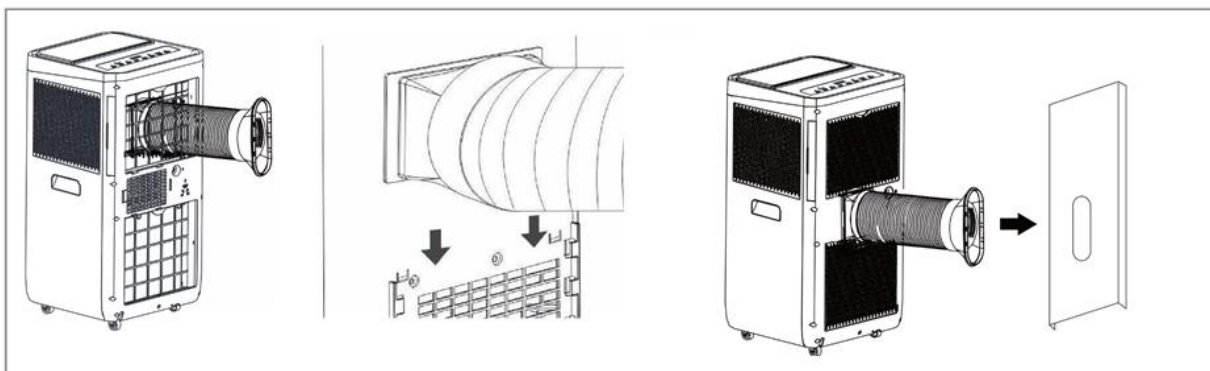
PŘÍSLUŠENSTVÍ

Po vybalení zkontrolujte, zda je uvedeno příslušenství zahrnuto, a zobrazte jejich účely v úvodu instalace v tomto návodu.

ÚVOD DO INSTALACE VÝFUKOVÉ HADICE

1. Otočte oba konce výfukové hadice do hadicového konektora.
2. Vložte čtvercové upevňovací spony do výstupu vzduchu na zadní straně klimatizace
3. Dejte druhý konec výfukové hadice na blízkou parapetu.

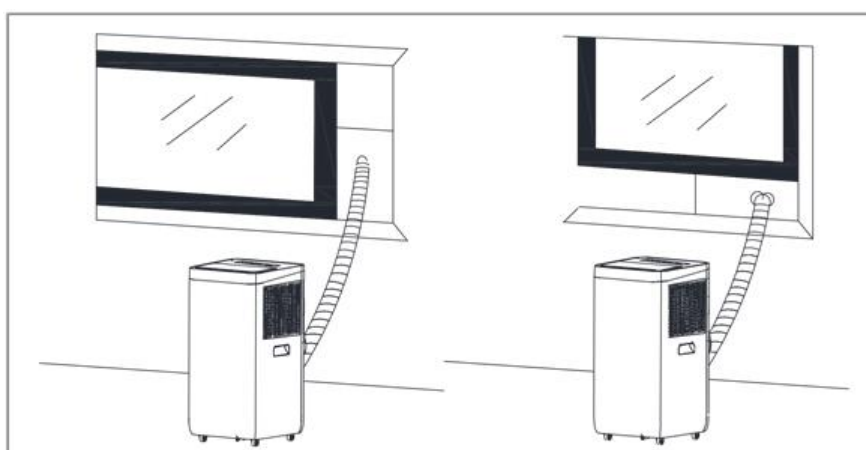
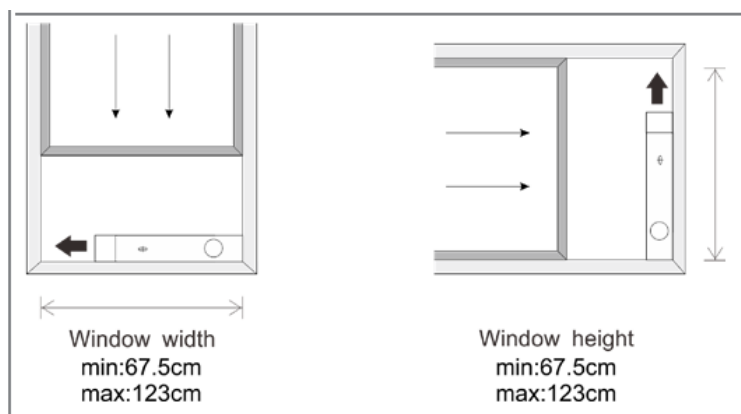




INSTALACE SOUPRAVY DO OKNA

Způsob instalace posuvníku do okna je většinou v "horizontální" nebo "vertikální". Jak je znázorněno na obr. níže.

1. Nainstalujte sadu oken na okno;
2. Nastavte délku soupravy posuvníku podle šířky nebo výšky okna a upevněte ji hmoždinkou;
3. Vložte hadici konektoru okna do otvoru soupravy okna.



Před použitím

Zkontrolujte, zda je výfuková hadice správně namontována.

Upozornění při chlazení a odvlhčování:

- Při používání funkcí chlazení a odvlhčování udržujte mezi jednotlivými funkcemi přestávkové interval alespoň 3 minuty.

Požadavky napájení:

Zásuvka je pro použití ve střídavém proudu.

- Nepřipájejte více spotřebičů do jedné zásuvky.
- Napájení je AC220-240V, 50Hz

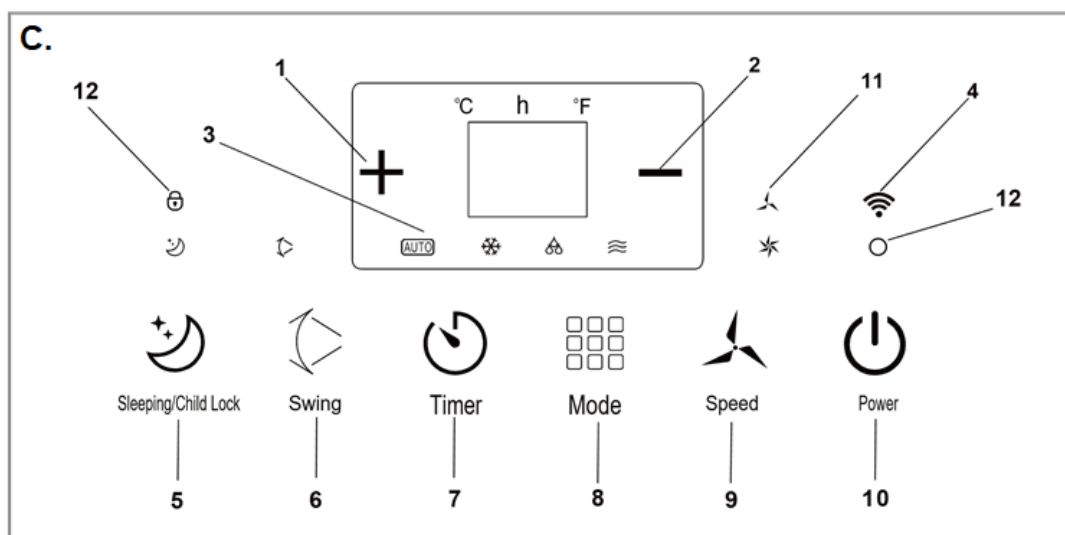
Úvod do provozu

Před zahájením provozu v této části:

1. Najděte místo, kde je zdroj napájení v blízkosti.
2. Nainstalujte výfukovou hadici a dobře nastavte polohu okna.
3. Připojte vypouštěcí hadici dobře.
4. Zasuňte napájecí kabel do uzemněné zásuvky AC220 ~ 240V / 50Hz;
5. Stisknutím tlačítka POWER zapněte klimatizaci.

4. Obsluha

OVLÁDACÍ PANEL



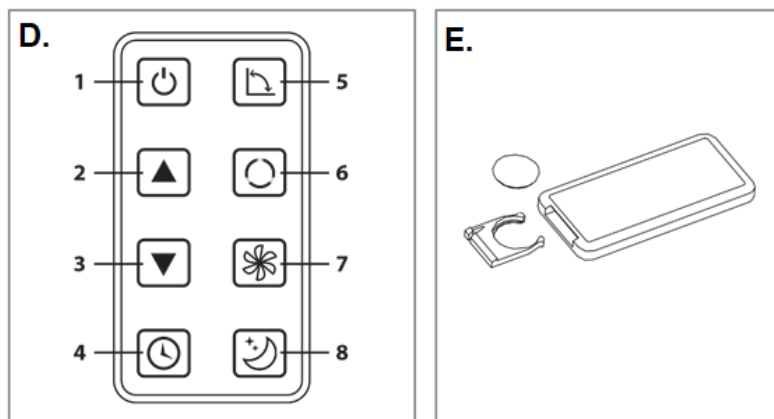
14. Tlačítko časovače / zvýšení teploty
15. Tlačítko časovače / teploty dolů
16. Automatické chlazení
17. Odvlhčovač a režim ventilátoru
18. Wifi
19. Tlačítko Spánku a dětského zámku
20. Operace
21. Tlačítko časovače
22. Tlačítko Režimu
23. Tlačítko Rychlost
24. Tlačítko napájení
25. Nízká, vysoká rychlost ventilátoru
26. Indikátor napájení / Dětský zámek



DÁLKOVÉ OVLÁDÁNÍ

Poznámky:

- Nedovolte, aby dálkový ovladač spadl z velké výšky.
- Dálkový ovladač neumísťujte na miesto vystavené priamému slunečnému záreniu.



Obr. D

9. Tlačítko zapnutí / vypnutí
10. Tlačítko pro nastavení teploty a časovače
11. Tlačítko pro nastavení teploty a časovače
12. Tlačítko pro nastavení automatického vypnutia a automatického času zapnutia.na nastavení pokojové teploty a časovače.
13. Tlačítko pro nastavení automatického foukání
14. Tlačítko pro nastavení nebo zrušení režimu
15. Tlačítko pro nastavení rychlosti ventilátoru.
16. Používá na nastavení tichého režimu.

Obr. E.

Dálkové ovládání a baterie CR20-25 3V

1. Zapněte přístroj

Zapojte ho a následně přístroj jednou pípne, "○" Kontrolka napájení svítí.
Stiskněte tlačítko "○", pak se přístroj spustí.
LED dioda zobrazuje pokojovou teplotu a je v automatickém režimu.

2. Chlazení

Stiskněte tlačítko "Mode", dokud se neobjeví ikona "Cool".
Stisknutím tlačítka "+" nebo "-" vyberte požadovanou pokojovou teplotu (15 ° C -31 ° C).
- Stisknutím tlačítka "Rychlost ventilátoru" zvolte rychlost foukání.

3. Odvlhčování

Stiskněte tlačítko "Mode", dokud se neobjeví ikona "odvlhčuje".
- Zvolenou teplotu nastavte na aktuální pokojovou teplotu minus 2 ° C.
- Nastavte motor ventilátoru na nízkou rychlost foukání.

4. Provoz ventilátoru

Stiskněte tlačítko "Mode", dokud se neobjeví ikona "Ventilátor".

- Stisknutím tlačítka "Rychlost ventilátoru" zvolte rychlost foukání.

5. Provoz vytápění

Tato funkce není k dispozici pro jednotku s jedním čerpadlo

- Stiskněte a držte tlačítko "Režim", dokud se neobjeví ikona "Heat".
- Stisknutím tlačítka "+" nebo "-" vyberte požadovanou pokojovou teplotu (15 ° C - 31 ° C).
- Stisknutím tlačítka "Rychlost ventilátoru" zvolte rychlost foukání.

6. Provoz časovače

Stisknutím tlačítka "Timer" nastavte čas automatického vypnutí, když je přístroj spuštěn.

Stisknutím tlačítka "Timer" nastavíte čas automatického vypnutí, dokud je přístroj připraven.

Čas lze nastavit v rozsahu od 1 hodiny do 24 hodin. Stisknutím tlačítka temp up (+) nebo temp down (-) zvýšte nebo snižte čas o 1 hodinu.

7. Režim spánku

Operace je účinná, když je přístroj v režimu chlazení.

Stiskněte tlačítko v režimu chlazení, pak jednotka bude pracovat v režimu spánku a ventilátor se automaticky nastaví na nízkou rychlost. Nastavená teplota se zvýší o 1 ° C po jedné hodině a po dvou hodinách se teplota zvýší o 2 ° C. Po šesti hodinách jednotka přestane pracovat.

8. Režim houpání

Když je aktivováno tlačítko houpačky, houpačka čepele se otáčí nahoru a dolů automaticky. Chcete-li funkci zastavit, znovu stiskněte tlačítko.

Alarm plné nádrže

Vnitřní nádrž na vodu v klimatizaci má jeden bezpečnostní spínač hladiny vody, řídí hladinu vody.

Když hladina vody dosáhne očekávanou výšku, rozsvítí se indikátor plné nádrže. Když je nádrž plná, odstraňte gumové špunty z drenážního otvoru na dně jednotky a vypusťte veškerou vodu ven.

Kontinuální odvodnění

Pokud plánujete nechat toto zařízení dlouho nepoužívané, odstraňte gumové špunty z drenážního otvoru ve spodní části jednotky, aby vyšla veškerá voda ven.

- Nepretržitou drenáž můžete použít s drenážní hadicí připojenou ke spodnímu vypouštěcímu otvoru, když jednotka pracuje v režimu HEAT.
- Nepretržitá drenáž se nemusí aplikovat, když jednotka pracuje v režimu COOL nebo DEHUMIDIFY. Přístroj může automaticky odpařit kondenzát přes výparník. Ujistěte se, že drenážní otvory jsou zabezpečeny.
- Pokud je poškozen vodní rozstříkací motor, lze použít nepřetržitá drenáž. Chcete-li připojit vypouštěcí hadici ke spodnímu vypouštěcímu otvoru, jednotka může také dobře fungovat.
- Pokud je poškozen stříkací motor, lze použít i přerušovaná drenáž. Za těchto podmínek, když se rozsvítí indikátor plné nádrže, připojte vypouštěcí hadici ke spodnímu drenážnímu otvoru, pak se veškerá voda v nádrži na vodu vypustí ven.

Funkce alarmu pro plnou nádrž

Vnitřní nádrž na vodu v klimatizaci má jeden bezpečnostní spínač hladiny vody, řídí hladinu vody.

Když hladina vody dosáhne požadovanou výšku, rozsvítí se kontrolka naplnění vody. Na displeji se zobrazí kód chyby "E4". (Pokud je vodní čerpadlo poškozeno, když je nádrž plná, odstraňte gumový špunt na dně jednotky a veškerá voda se vypustí ven.)

5. WiFi funkce

Stažení a nainstalování aplikace

Stáhněte aplikaci Woods Connect aplikaci z App Store nebo Google Play.

4. Registrace/Přihlášení/Zapomenuté heslo

Zaregistrujte se pokud nemáte účet v aplikaci, zaregistrujte účet nebo se přihlaste pomocí ověřovacího kódu prostřednictvím SMS. Tato stránka popisuje proces registrace.

1. Ťukněte pro vstup na registrační stránku
2. Systém automaticky rozpozná vaši zemi / oblast. Můžete také vybrat kód země. Zadejte číslo mobilního telefonu / e-mail a klepněte na tlačítko Next.
3. Pokud zadáte číslo mobilního telefonu, zadejte ověřovací kód, který jste obdrželi přes SMS zprávu a zadejte heslo, ťuknutím na "Confirm" dokončete registraci.
4. Pokud zadáte e-mail zadejte heslo a klepnutím na "Potvrdit" dokončete registraci.

5. Přihlášení pomocí uživatelského jména a hesla nebo ověřovacího kódu přes SMS

Přihlaste se pomocí uživatelského jména a hesla

1. systémy automaticky rozpozná vaši zemi / oblast. Můžete také vybrat kód země. Zadejte číslo mobilního telefonu / E-mail a klepněte na "Next"
2. Zadejte své registrované mobilní číslo nebo e-mail a heslo pro přihlášení.

Přihlaste se pomocí ověřovacího kódu

1. Ťukněte na "Sign in with SMS verification" na novou stránku
2. Systém automaticky rozpozná vaši zemi / oblast. Kód země si můžete vybrat i sami.

Zapomenuté heslo

Pokud jste zapomněli heslo, postupujte následovně:

1. Ťukněte na "Forgot password"
2. Systém automaticky rozpozná vaši zemi / oblast. Kód země si můžete vybrat i sami. Zadejte číslo mobilního telefonu / e-mail a klepněte na tlačítko "Next"
3. Zadejte ověřovací kód do zprávy / e-mailu a zadejte nové heslo klepnutím na tlačítko "Confirm" pro ukončení.

WiFi Woods Connect podporuje níže uvedené funkce:

Zapnutí / vypnutí

Režim chlazení

Režim odvlhčování

Režim ventilátor

Ekologický režim

Nastavení teploty

Rychlost: Nízká a Vysoká

Časovač: 1-24 h

Režim spánku: Zapnutí / vypnutí

Automatické čištění: Zapnutí / vypnutí

Celsia / Fahrenheit

Houpačka: Zapnutí / Vypnutí

6. Postupujte podle postupů v aplikaci a vychutnejte si Wi-Fi

Pokud máte produkt Smart Home, dokončete krok 1 až 3.

Služba přístupu třetí strany: Ťuknutím na ikonu hlasové služby třetí strany zjistíte, jak se připojit ke službě.

Najdete tam ikony.

Smart Home Woods Connect podporuje níže uvedené funkce hlasovým příkazem:

Zapnutí / vypnutí

nastavení teploty

nastavení režimu

Nastavení rychlosti ventilátoru

6. Údržba a skladování

Prohlášení o vysvětlení údržby

1. Před čištěním odpojte přístroj od elektrické zásuvky;
2. Zařízení vyčistěte měkkým vlhkým hadříkem
3. Nepoužívejte rozpouštědla ani silné čisticí prostředky, protože by to mohlo poškodit povrch
4. Přístroj neumývejte přímo;
5. Pokud je zařízení poškozeno, obraťte se na prodejce nebo opravnu.

1. VZDUCHOVÝ FILTR – ČIŠTĚNÍ

Je velmi důležité, aby se filtr pravidelně čistil; v opačném případě může klimatizace ztratit výkon, a dokonce být vážně poškozena.

Pokud se vzduchový filtr ucpe prachem / nečistotami, vzduchový filtr má čistit jednou za dva týdny.

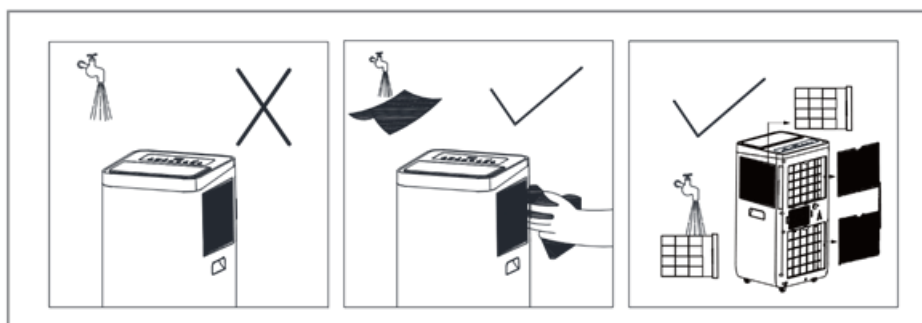
Demontáž: Otevřete mřížku přívodu vzduchu a vyčistěte vzduchový filtr

Čištění: Vzduchový filtr očistěte čisticím prostředkem ve vodě (40 ° C) a nechte uschnout.

Montáž: Vložením vzduchového filtru do vstupní mřížky vyměňte komponenty tak, jak byly.

2. VYČISTĚTE POVRCH KLIMATIZACE

Nejdříve vyčistěte povrch neutrálním čisticím prostředkem a vlhkým hadříkem a poté jej otřete suchým hadříkem.



SKLADOVÁNÍ

Skladování na konci sezóny:

1. Odšroubujte kryt odtoku a vytáhněte zátku, abyste zcela vypustili kondenzát.
2. Pusťte režim ventilátoru na půl dne, aby vyschla celá jednotka, je to prevence proti tvoření plísní.

3. Vypněte jednotku, vytáhněte zástrčku a zapněte napájecí kabel okolo drátěného protipovodňového sloupku, zasuněte zástrčku do univerzálního upevňovacího otvoru na zadním panelu jednotky, nainstalujte zátku vody a kryt odtoku.
4. Odstraňte sestavu výfukové hadice, vyčistěte ji a řádně ji udržujte.
Poznámky: Při odstraňování držte sestavu výfukové hadice oběma rukama. Zatlačte upevňovací prvky bokem na výstupu výfukové hadice vzduchu pomocí palce a potom vytáhněte sestavu výfukové hadice.
5. Klimatizaci řádně zabalte do měkkého plastového sáčku a vložte na suché místo s vhodnými opatřeními odolnými vůči prachu a přístroj uchovávejte mimo péči o děti.
6. Zařízení skladujte v dobře větraném prostoru s podlahovou plochou větší než 4 m².
7. Vyjměte baterie z dálkového ovladače a vhodně je uschovejte.

Poznámka:

Ujistěte se, že přístroj se skladuje na suchém místě. Držák napájecího kabelu a univerzální zásuvka správně ochrání napájecí kabel.

7. Řešení problémů

PROBLÉM	PŘÍČINA	ŘEŠENÍ
Jednotka se nespustí po stisknutí tlačítka zapnout / vypnout	Není zapojen / Zástrčka nebo zásuvka je poškozena.	Zapojte napájecí kabel nebo vyměňte zásuvku.
	Zkažené pojistky	Vyměňte pojistku (3.15 / 250AC)
	Pokojeová teplota je nižší než nastavená teplota. (Režim chlazení)	Vynulování teploty
Není dostatečně vychlazený prostor	Dveře nebo okna nejsou zavřené.	Ujistěte se, že všechna okna a dveře jsou zavřené.
	V místnosti jsou zdroje tepla.	Pokud je to možné, odstraňte zdroje tepla
	Hadice výfukového vzduchu není připojena nebo je zablokována.	Připojte nebo vyčistěte hadici vyfukovaného vzduchu.
	Nastavení teploty je příliš vysoké.	Vynulujte teplotu
	Přívod vzduchu je zablokovaný.	Vyčistěte přívod vzduchu.
Vysoká hladina hluku	Půda není dostatečně vyrovnaná nebo není dostatečně plochá	Umístěte přístroj na rovnou zem, pokud je to možné
	Zvuk pochází z tekoucího chladiva uvnitř klimatizace	Je to normální.
Pokud máte problémy s odvlhčováním, viz níže uvedené problémy s řešením. Pokud nic z níže uvedených nefunguje, obraťte se na svého prodejce pro servis vaší klimatizace.		
Chybné kódy	PŘÍČINA	ŘEŠENÍ
E2 Kód	Snímač pokojové teploty selhal nebo je poškozen.	Výměna snímače pokojové teploty
E3 Kód	Snímač teploty výparníku selhal.	Výměna čidla teploty výparníku
E4 Kód	Nádrž na vodu plná	Vyprázdněte nádržku na vodu

8. Recyklace

Využití a likvidace obalů

Balící papír a vlnitou lepenku – odevzdat do sběrných surovin. Obalová fólie, PE sáčky, plastové díly – do sběrných kontejnerů na plasty.

Likvidace výrobku po skončení životnosti



Ikona s přeškrtnutého odpadkovým košem na elektrickém nebo elektronickém zařízení určuje, že toto zařízení se po ukončení životnosti nesmí likvidovat spolu s domovním odpadem. Ve vaší blízkosti najdete sběrná místa na bezplatné vrácení elektroodpadu a odpadu. Adresy vám poskytne místní správa či místní správa.

Cílem separovaného sběru odpadu z elektrických a elektronických zařízení je umožnit opětovné použití, recyklaci a jiné formy využití odpadního zařízení, jakož i zabránit negativním účinkům na životní prostředí a lidské zdraví způsobeným zneškodňováním nebezpečných látek, které potenciálně obsahují dané zařízení.

9. Záruční podmínky

Prodávající poskytuje na tento výrobek záruku na dobu 24 měsíců od data prodeje spotřebiteli (uschovejte proto doklad o koupi – fakturu).

Záruka 24 měsíců platí pouze pro původního kupujícího, který je uveden na dokladu o koupi (faktura), případně záručním listě.

Záruka se vztahuje pouze na poruchy a chyby, které vznikly v průběhu záruční doby chybou výroby nebo vadou použitých materiálů.

Výrobek je možné reklamovat u prodejce, který výrobek prodal spotřebiteli.

Záruka platí pouze tehdy, pokud je výrobek používán podle návodu k obsluze a připojen na správné síťové napětí.

Záruka se nevztahuje na škody způsobené:

- nesprávnou instalací,
- nesprávnou údržbou,
- mechanickým poškozením,
- používání výrobku s jiným než doporučeným příslušenstvím,
- neodvratnou událostí,
- neodbornými zásahy,
- nesprávným zacházením,
- nevhodným umístěním.

Při reklamaci je nutné předložit:

- reklamovaný výrobek,
- originální nákupní doklad (faktura), ve kterém je zřetelně uveden typ výrobku a jeho datum prodeje spotřebiteli.

Pokud výrobek při uplatňování poruchy ze strany spotřebitele bude zasíláno poštou nebo přepravní službou, musí být zabaleno v obalu vhodném pro přepravu tak, aby se zabránilo poškození výrobku přepravou.