

stylies[®]
OF SWITZERLAND

GEMMA – HOT & COOL
AIR HEATER AND FAN



DE –	Gebrauchsanweisung	2
EN –	Instruction Manual	
FR –	Mode d'emploi	
IT –	Istruzioni d'uso	
ES –	Instrucciones de uso	12
NL –	Gebruiksaanwijzing	
FI –	Käyttöopas	
DK –	Brugsanvisning	
CZ –	Návod k použití	22
SK –	Návod na použitie	
PL –	Instrukcja obsługi	

Technische Angaben Technical data Caractéristiques techniques Dati tecnici	2
Willkommen Welcome Bienvenue Benvenuti	3
Sicherheit Safety Sécurité Sicurezza	4
Garantie Warranty Garantie Garanzia	7
Geräteübersicht Appliance overview Description de l'appareil Panoramica dell'apparecchio	8
Gebrauchen Usage instructions Utiliser Uso	10

Technische Daten | Technical data | Caractéristiques techniques | Dati tecnici

Leistung max. Max. output Puissance max. Potenza max.	2000 W	Anzahl Stufen Number of levels Nombre de niveaux Numero livelli	6
Gewicht Weight Poids Peso	3.4 kg	Abmessungen (L × H × T) Measurements (L × H × D) Dimensions (L X H X P) Dimensioni (L × A × P)	231 × 378 × 255 mm

Technische Änderungen vorbehalten
Subject to technical changes without notice
Sous réserve de modifications techniques
Con riserva di modifiche tecniche

Herzlichen Glückwunsch! Sie sind soeben Besitzer des aussergewöhnlichen und technisch hochmodernen Stylies Gemma Heizlüfters und Ventilators geworden. Dieser leistungsfähige Heizlüfter für kalte Wintertage und Ventilator für warme Sommertage wird Ihnen bei Gebrauch viel Freude machen und das Klima in Ihren Räumen verbessern. Wie bei allen elektrischen Haushaltgeräten sind bei der Bedienung des Heizlüfters besondere Vorsichtsmassnahmen zur Vermeidung von Verletzungen sowie Brand oder Schäden am Gerät erforderlich. Vor dem ersten Gebrauch lesen Sie bitte diese Betriebsanleitung sorgfältig durch und beachten Sie die Sicherheitsrichtlinien sowie die Sicherheitshinweise am Gerät. Dieser Heizlüfter und Ventilator ist nur für gut isolierte Räume oder gelegentliche Nutzung geeignet.

Congratulations! You have just become the owner of the extraordinary and technically advanced Stylies Gemma air heater and fan. This powerful air heater for cold winter days and fan for hot summer days will give you a lot of pleasure in use and improve the climate in your rooms. As with all electrical household appliances, special precautions to prevent injury, fire or damage to the equipment are required when operating the air heater. Before using for the first time, please read these operating instructions carefully and observe the safety guidelines and the safety instructions on the appliance. This air heater and fan is only suitable for use in well insulated rooms or for occasional use.

Félicitations ! Vous venez d'acheter le radiateur soufflant et ventilateur Stylies Gemma, un radiateur soufflant extraordinaire et à la pointe de la technologie. Ce puissant radiateur soufflant pour les jours froids d'hiver et ce ventilateur pour les jours chauds d'été vous donnera beaucoup de plaisir à l'usage et améliorera le confort de vos pièces. Comme pour tous les appareils électroménagers, des précautions spéciales doivent être prises lors de l'utilisation du radiateur soufflant afin de prévenir les blessures, les incendies ou les dommages sur l'appareil. Avant la première utilisation de l'appareil, veuillez lire attentivement le mode d'emploi et respecter les règles et les consignes de sécurité figurant sur l'appareil. Ce radiateur soufflant convient uniquement aux pièces bien isolées ou à une utilisation occasionnelle.

Complimenti! Lei è appena diventato proprietario dello straordinario e tecnologicamente avanzato termoventilatore e ventilatore Stylies Gemma. Questo potente termoventilatore e ventilatore Le darà molto piacere durante l'uso e migliorerà il clima nelle Sue stanze. Come per tutti gli elettrodomestici, sono necessarie precauzioni speciali per prevenire lesioni, incendio o danni alle apparecchiature durante l'uso del termoventilatore. Prima di utilizzarlo per la prima volta, leggere attentamente queste istruzioni per l'uso e rispettare le linee guida di sicurezza e istruzioni di sicurezza sul dispositivo. Il termoventilatore è adatto solo ad ambienti ben isolati o all'uso saltuario.

Weitere Infos zu unseren Produkten und Sortiment finden Sie auf

You will find further information about our products and product range at

Vous trouverez de plus amples informations sur nos produits et notre assortiment sur

Ulteriori informazioni sul nostro assortimento di prodotti sono disponibili suwww.stylies.com



Kinder ab 8 Jahren oder Personen mit eingeschränkten geistigen, physischen oder sensorischen Fähigkeiten, mangelnder Erfahrung und Kenntnisse, dürfen das Gerät nur gebrauchen wenn sie von einer für ihre Sicherheit zuständigen Person, beaufsichtigt werden oder ihnen der sichere Gebrauch des Gerätes gezeigt wurde und sie die damit verbundenen Gefahren verstanden haben. Reinigungs- und Wartungsarbeiten dürfen nicht von Kindern ohne Beaufsichtigung durchgeführt werden.

Children aged 8 years or over and persons with reduced physical, sensory or mental capabilities, lack of experience or knowledge may only use the appliance if they are supervised by a person who is responsible for their safety or if they have been shown how to use the appliance safely and they have understood the risks inherent in its use. Cleaning and maintenance tasks may not be carried out by children without supervision.

Cet appareil peut être utilisé par des enfants âgés de au moins 8 ans et par des personnes ayant des capacités physiques, sensorielles ou mentales réduites ou dénuées d'expérience ou de connaissance, s'ils (si elles) sont correctement surveillé(e)s ou si des instructions relatives à l'utilisation de l'appareil en toute sécurité leur ont été données et après avoir compris les dangers y associés. Les opérations de nettoyage et de maintenance ne doivent pas être effectuées par des enfants sans surveillance.

L'utilizzo di questo apparecchio da parte di bambini a partire dagli 8 anni o persone con ridotte capacità fisiche, sensoriali o intellettive o con esperienza e conoscenza inadeguate è consentito solo se sotto la sorveglianza da parte di chi è responsabile della loro sicurezza o in seguito a istruzione sull'utilizzo sicuro dell'apparecchio e illustrazione degli eventuali pericoli collegati. Gli interventi di pulizia e manutenzione non possono essere svolti da bambini senza sorveglianza.

Kinder dürfen mit dem Gerät nicht spielen. Gerät und Netzkabel von Kindern unter 8 Jahren fernhalten. Verpackungsmaterial (z.B. Folienbeutel) gehört nicht in Kinderhände.

Children should not play with the appliance. Keep the appliance and power cable away from children under 8 years old. Keep packaging (e.g. plastic bags) away from children!

Les enfants ne doivent pas jouer avec l'appareil. Tenir l'appareil et le câble d'alimentation hors de la portée des enfants de moins de 8 ans. Ne pas laisser le matériel d'emballage (par ex. sac en plastique) entre les mains des enfants.

I bambini non devono giocare con l'apparecchio. Tenere l'apparecchio e il cavo di alimentazione lontano dalla portata dei bambini sotto gli 8 anni. Non lasciare il materiale di imballaggio (p.es. sacchetto di plastica) alla portata dei bambini.



Fällt das Gerät ins Wasser, vor dem Herausnehmen Netzstecker ziehen. Das Gerät muss vor dem nächsten Einsatz von einer Fachkraft überprüft werden.

If the appliance has been dropped into water, always unplug the power cable first before removing from the water. Have the appliance checked by a qualified service technician before using it again.

Si l'appareil devait tomber dans l'eau, débrancher celui-ci avant de le retirer. Faire vérifier l'appareil par un spécialiste avant de le réutiliser.

Nel caso in cui l'apparecchio cade in acqua, staccare la spina prima di tirarlo fuori. L'apparecchio deve essere controllato da un tecnico prima di riutilizzarlo.



Gerät immer ausschalten und Netzstecker ziehen:

bei nicht vorhandener Aufsicht, vor der Montage und Demontage, vor der Reinigung, bei Störungen während des Gebrauchs und nach dem Gebrauch. Netzstecker muss jederzeit erreichbar bleiben.

Always switch off the appliance and unplug the power cable: whenever it is left unattended, before assembling / disassembling, before cleaning, when it fails to work properly, and after use. The plug must be accessible at all times.

Toujours éteindre l'appareil et débrancher la fiche secteur : en cas d'absence de surveillance, avant le montage / démontage, avant le nettoyage, en cas de panne pendant et après l'utilisation. La fiche secteur doit rester accessible en permanence. S'assurer que le ventilateur est déconnecté du réseau avant de retirer le protecteur.

Spegnere sempre l'apparecchio e staccare la spina:

in mancanza di una sorveglianza adeguata, prima di montaggio e smontaggio, prima della pulizia, in caso di guasti durante l'uso e dopo l'uso. La spina deve restare sempre raggiungibile.

Vom Hersteller nicht empfohlenes oder verkauftes Zubehör aus Sicherheitsgründen nicht verwenden.

For safety reasons, do not use accessories that are not recommended or sold by the manufacturer.

Pour des raisons de sécurité, ne pas utiliser d'accessoires non recommandés ou non vendus par le fabricant. L'appareil doit être utilisé uniquement avec l'alimentation fournie avec l'appareil.

Per motivi di sicurezza, non usare accessori non consigliati o non venduti dal produttore.

Gerät nie in der Nähe von Wasser (Badewannen, Waschbecken etc.) benutzen. Nicht Regen und Feuchtigkeit aussetzen.

Never use close to water (bathtubs, sinks, etc.) Do not expose to rain or humidity.

Ne jamais utiliser l'appareil à proximité d'eau (baignoires, lavabos, etc.). Ne pas exposer à la pluie et à l'humidité.

Non usare l'apparecchio vicino ad acqua (vasche da bagno, lavandini ecc.). Tenere lontano da pioggia e umidità.



Netzanschluss: Gerät am besten an FI-Schutzschalter (max. 30 mA) betreiben. Die Spannung muss den Angaben auf dem Typenschild des Gerätes entsprechen. Keine Verlängerungskabel verwenden. Nie unter Spannung stehende Teile berühren.

Power supply: We advise connecting the appliance to an earth leakage circuit breaker (max. 30 mA). The voltage must correspond to the information on the appliance nameplate. Never use extension leads with the appliance. Never touch any live parts.

Raccordement au réseau : Il est préférable de faire fonctionner l'appareil avec un disjoncteur (max. 30 mA). La tension doit correspondre aux indications sur la plaque signalétique. Ne pas utiliser de rallonges électriques. Ne jamais toucher les pièces sous tension.

Allacciamento alla rete: Usare l'apparecchio possibilmente con un salvavita (max. 30 mA). La tensione deve essere conforme alle indicazioni riportate sulla targhetta dell'apparecchio. Non utilizzare cavi prolunga. Non toccare le parti sotto tensione.

Gerät und Netzkabel auf Schadstellen überprüfen. Beschädigte Geräte (inkl. Netzkabel) nie in Betrieb nehmen – vom Hersteller, dessen Servicestelle oder qualifizierten Fachleuten reparieren oder ersetzen lassen. Gerät nie selber öffnen – Verletzungsgefahr!

Check the appliance and power cable for damage. Never switch on a damaged appliance (including power cable) – have it repaired or replaced by the manufacturer, the manufacturer's service centre or by a qualified service technician. Never open the appliance yourself – risk of injury!

Contrôler si l'appareil et le câble d'alimentation ne présentent pas de dégâts. Ne jamais mettre en service les appareils endommagés (y compris câble d'alimentation) – les faire réparer / remplacer par le fabricant, son service après-vente ou par des spécialistes qualifiés. Ne jamais ouvrir l'appareil soi-même : risque de blessure !

Controllare che l'apparecchio e il cavo di alimentazione non siano danneggiati. Non mettere in funzione l'apparecchio (compreso il cavo d'alimentazione) se è danneggiato: farlo riparare o sostituire dal produttore, dal relativo servizio di assistenza o da personale qualificato. Non aprire l'apparecchio da soli – Pericolo di lesione!

Gerät nie in Wasser oder andere Flüssigkeiten tauchen. Es besteht Kurzschlussgefahr!

Never immerse the appliance into water or other liquids. Short-circuit hazard!

Ne jamais plonger l'appareil dans de l'eau ou d'autres liquides. Risque de court-circuit !

Non immergere mai l'apparecchio in acqua o in altri liquidi. Pericolo di cortocircuito!



Gerät, Netzkabel nie auf heiße Flächen (Herdplatte) stellen oder legen. Gerät nie in die Nähe von offenem Feuer bringen. Gerät nicht starker Hitze (Heizquellen, -körper, Sonnenbestrahlung) aussetzen.

Never place the appliance or the power cable on a hot surface (hob). Keep the appliance away from open flames. Do not expose the appliance to intense heat (heat sources, radiators, sunshine).

Ne jamais placer l'appareil ou le câble d'alimentation sur des surfaces chaudes (plaque de cuisson). Ne jamais placer l'appareil près d'un feu ouvert. Ne pas exposer l'appareil à une forte chaleur (sources de chaleur, éléments chauffants, rayonnement solaire).

Non ubicare o poggiare mai l'apparecchio e il cavo di alimentazione su superfici calde (piano di cottura). Non portare mai l'apparecchio nelle vicinanze di fuoco o fiamme aperte. Non esporre l'apparecchio a forte calore (sorgenti di calore, radiatori, radiazioni solari).

Gerät ist ausschliesslich für Verwendung im Haushalt bestimmt, nicht für gewerbliche Nutzung. Gerät nie an Zeitschaltuhr, fernbedienbarem Schalter betreiben oder anschliessen. Finger und Gegenstände nie in Geräteöffnungen stecken.

This appliance is intended for household use only and not for commercial use. Never connect the appliance to a timer or operate the appliance with a remote-control switch. Never place fingers or objects into the openings in the appliance.

L'appareil est uniquement destiné à un usage domestique et non commercial. Ne jamais faire fonctionner ou raccorder l'appareil à une minuterie ou à un interrupteur télécommandé. Ne jamais insérer des doigts ou d'objets dans les ouvertures de l'appareil.

L'apparecchio è destinato esclusivamente all'uso domestico e non ad uso commerciale. Non azionare / collegare mai l'apparecchio con timer o interruttori controllabili a distanza. Non introdurre dita e oggetti nelle aperture dell'apparecchio.

Gerät immer auf trockenen, ebenen, stabilen und hitze- und feuchtigkeitsbeständigen Boden stellen. Nie auf Möbel stellen und / oder im Freien betreiben.

Always place the appliance on a dry, even, stable and heat- and humidity-resistant surface. Never place on furniture and / or use outdoors.

Placer l'appareil toujours sur une surface sèche, plane, stable et résistante à la chaleur et à l'humidité. Ne jamais le poser sur des meubles / ou l'utiliser en plein air.

Posizionare sempre l'apparecchio su una base asciutta, piana, stabile e resistente al calore e all'umidità. Non poggiarlo su mobili né farlo funzionare all'aperto.

! Gerät ist nur für gut isolierte Räume oder gelegentliche Nutzung geeignet. Gerät nicht in kleinen Räumen (unter 4m² Fläche), nicht in explosiver Umgebung und nicht zum Wasche trocknen einsetzen.

The appliance is only suitable for use in well insulated rooms or for occasional use. Do not use the appliance in small rooms (less than 4m²), in explosive environments and not for drying.

L'appareil convient uniquement aux pièces bien isolées ou à une utilisation occasionnelle. Ne pas utiliser l'appareil dans de petites pièces (moins de 4 m²), dans des atmosphères explosives ou pour le séchage du linge.

L'apparecchio è adatto solo ad ambienti ben isolati o all'uso saltuario. Non utilizzare il dispositivo in piccoli ambienti (meno di 4 m²), in ambienti esplosivi e non per asciugare i panni.

Unbenutzte, unbeaufsichtigte Geräte ausschalten und Netzstecker immer ziehen. Netzkabel nie um das Gerät wickeln. Netzstecker nie am Netzkabel oder mit feuchten Händen ziehen. Kabel ausserhalb der häufig frequentierten Zonen verlegen.

Always switch off the appliance and unplug the power cable. Never wind the power cable around the appliance. Never unplug the appliance by pulling the power cable, or with wet hands. Do not lay cables in frequently used areas.

Éteindre les appareils non utilisés et sans surveillance et toujours débrancher la fiche secteur. Ne jamais enrouler le câble d'alimentation autour de l'appareil. Ne jamais tirer la fiche secteur par le câble d'alimentation ou avec les mains mouillées. Poser les câbles hors de zones très fréquentées.

Spegner l'apparecchio se non utilizzato o non sorvegliato e tirare sempre la spina. Non avvolgere mai il cavo di alimentazione intorno all'apparecchio. Non staccare mai la spina tirando il cavo o con le mani bagnate. Posare il cavo fuori da zone ad alta frequentazione.

Luftaustrittsöffnung während dem Betrieb nie abdecken oder Gegenstände darauf legen – Überhitzungsgefahr!

Never cover the steam outlet or place objects on it during operation – risk of overheating!

Ne jamais recouvrir l'ouverture de sortie d'air pendant le fonctionnement ou poser des objets dessus - risque de surchauffe !

Durante il funzionamento, non coprire o introdurre oggetti nell'apertura di fuoriuscita dell'aria – Pericolo di surriscaldamento!

! Gerät wird im Betrieb sehr heiss – Verbrennungsgefahr! Gerät vor dem Verstauen abkühlen lassen. Brennende Geräte nur mit Löschdecke löschen.

Appliance becomes very hot during operation – risk of burns! Allow the appliance to cool down before stowing it away. Only extinguish burning appliances using a fire blanket.

L'appareil devient très chaud pendant l'opération - Risque de brûlures ! Laisser refroidir l'appareil avant de le ranger. Eteindre les appareils en feu uniquement avec une couverture coupe-feu.

Durante il funzionamento il dispositivo diventa molto caldo - pericolo di ustioni! Prima di riporre l'apparecchio, lasciarlo raffreddare. Spegner gli apparecchi incendiati solo con apposita coperta antifiama.

🔧 Wird das Gerät zweckentfremdet, falsch bedient oder nicht fachgerecht repariert, kann keine Haftung für auftretende Schäden übernommen werden. In diesem Fall entfällt der Garantianspruch.

If the appliance is used for purposes other than those specified by the manufacturer, operated incorrectly, or not repaired professionally, we will not accept any liability for any resulting damage. In this case, the warranty claim will be void.

Si l'appareil est désaffecté, manié ou réparé d'une manière incorrecte, nous déclinons toute responsabilité quant aux dommages survenus. Dans ce cas, le droit à la garantie est exclu.

Si declina qualsiasi responsabilità per eventuali danni derivanti dall'uso improprio ed erroneo dell'apparecchio e da riparazioni non eseguite a regola d'arte. In questo caso decade il diritto alla Garanzia.

🗑️ **Kein Hausmüll.** Das Gerät muss gemäss den lokalen Vorschriften entsorgt werden. Ausgediente Geräte sofort unbrauchbar machen. Netzstecker ziehen und Netzkabel durchtrennen. Elektro-Geräte im Verkaufsgeschäft oder bei einer Sammelstelle abgeben.

Not domestic waste. Appliance must be disposed of in compliance with local regulations. Make disused appliances immediately unusable. Unplug and cut through the power cable. Take electrical appliances to the point of sale or to a collection point.

L'appareil n'appartient pas à la catégorie des ordures ménagères! L'appareil doit être mis au rebut conformément à la réglementation locale. Les appareils usagés doivent immédiatement être rendus inutilisables. Débrancher la fiche secteur et couper le câble d'alimentation. Ramener les appareils électriques au point de vente ou à un point de collecte.

Non smaltire insieme ai rifiuti domestici! L'apparecchio va smaltito conformemente alle norme locali. Rendere inutilizzabili gli apparecchi esausti. Tirare la spina e troncare il cavo di rete. Consegnare gli apparecchi elettronici al negozio o presso un centro di raccolta.



In Übereinstimmung mit den Europäischen Richtlinien für Sicherheit und EMV.

In accordance with European Directives on Safety and the Electromagnetic Compatibility (EMC) Directive.

Conformément aux directives européennes de sécurité et de compatibilité électromagnétique.

In conformità con le direttive europee per la sicurezza e la compatibilità elettromagnetica.

Garantie | Warranty | Garantie | Garanzia

Während der Gewährleistungsfrist von zwei Jahren ab dem Kauf des Geräts übernehmen wir die Reparatur eines Geräts oder Teils, bei welchem ein Material- oder Verarbeitungsfehler festgestellt wurde, oder (nach unserem Ermessen) dessen Ersatz durch ein in Stand gesetztes Produkt, ohne dass Ihnen Kosten für die Teile oder den Arbeitsaufwand entstehen. ABGEGEHEN VON DER OBEN STEHENDEN GEWÄHRLEISTUNG ÜBERNIMMT COPLAX FÜR DIE ZEIT NACH ABLAUF DER GEWÄHRLEISTUNGSFRIST KEINERLEI ANDERE STILLSCHWEIGENDE GARANTIE ODER ZUSAGE DER MARKTGÄNGIGKEIT ODER EIGNUNG FÜR EINEN BESTIMMTEN ZWECK IM HINBLICK AUF DAS PRODUKT. Coplax repariert oder ersetzt ein Produkt im Rahmen der Gewährleistung nach eigenem Ermessen. Es erfolgt KEINE Gutschrift. Die vorgenannten Rechtsmittel stellen Ihre einzigen Rechtsmittel bei Verletzung der oben genannten Gewährleistung dar. Anspruch auf Gewährleistung hat der Ersteigentümer eines Coplax-Geräts im Privateigentum, der einen datierten Kaufbeleg in Form einer Rechnung oder Quittung vorlegen kann. Die Gewährleistung ist nicht übertragbar. Vor der Rückgabe der Einheit ist eine Kopie des datierten Original-Kaufbelegs per Fax, E-Mail oder Post zu übersenden. Bitte fügen Sie dem Artikel die Modellnummer Ihres Geräts und eine detaillierte Beschreibung des Problems (vorzugsweise in Maschinenschrift) bei. Legen Sie die Beschreibung in einen Umschlag, den Sie vor Versiegelung des Kartons mit Klebeband direkt am Gerät befestigen. Bitte beschreiben oder modifizieren Sie den Original-Karton in keiner Weise.

NICHT IM GEWÄHRLEISTUNGSUMFANG ENTHALTEN: Teile, die üblicherweise ausgetauscht werden müssen, etwa Entkalkungspatronen, Clean Cube, Aktivkohlefilter, Dochtfilter und sonstige regelmäßig auszutauschende Verbrauchsteile, es sei denn, es liegt ein Material- oder Verarbeitungsfehler vor. Schäden aufgrund von Verschlechterungen aufgrund von gewöhnlicher Abnutzung, unsachgemäßem Gebrauch, nicht bestimmungsgemäßer Nutzung, Fahrlässigkeit, Unfall, Mängeln bei Installation, Aufstellung und Betrieb, unsachgemäßer Wartung, unbefugter Reparatur, Belastung durch unangemessene Temperaturen oder Bedingungen. Dies umfasst unter anderem Schäden aufgrund der unsachgemäßen Verwendung von ätherischen Ölen oder Wasseraufbereitungs- und Reinigungsmitteln. Schäden aufgrund von unzureichender Verpackung oder falscher Handhabung durch Spediteure bei Produktretouren. Falscher Einbau oder Verlust von Zubehör, etwa Düse, Duftstoffwanne, Wassertankdeckel usw. Kosten für Versand und Transport zum Reparaturort und zurück. Direkte, indirekte, besondere oder Folgeschäden jeder Art, unter anderem entgangene Gewinne oder andere wirtschaftliche Verluste. Transportschäden an einer Einheit, die von einer unserer Einzelhändler ausgeliefert wurde. Bitte wenden Sie sich direkt an den Einzelhändler. Diese Gewährleistung erstreckt sich nicht auf Schäden oder Mängel, die darauf zurückzuführen sind, dass die Spezifikationen von Coplax in Bezug auf Installation, Betrieb, Nutzung, Wartung, oder Reparatur des Coplax-Geräts nicht strikt befolgt wurden.

For the warranty period of 2 years after the purchase of the appliance, we will repair or replace with a refurbished product (at our option), without any cost to you for either the parts or labor, any machine or part that proves to be defective in materials or workmanship. EXCEPT FOR THE WARRANTY PROVIDED ABOVE, Coplax DISCLAIMS ANY AND ALL OTHER IMPLIED WARRANTIES AND ANY WARRANTY OF MERCHANTABILITY OR FITNESS FOR A PARTICULAR

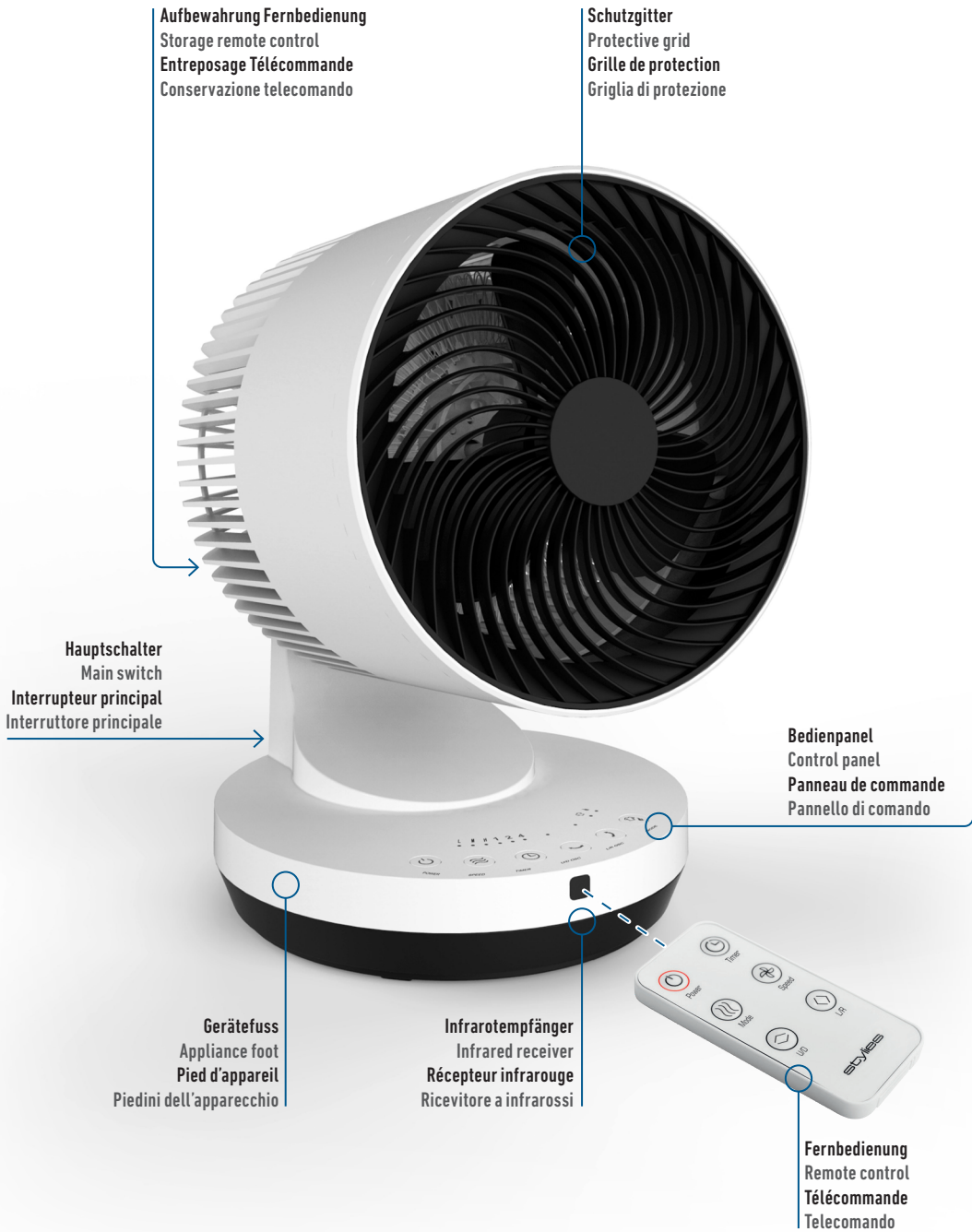
Coplax will, at its sole discretion, repair or exchange a product under warranty. NO credit will be issued. The remedies described above are your sole remedies in the event of any breach of the warranty provided above. WHO IS COVERED:

The original owner of a privately-owned Coplax appliance who can provide a dated proof of purchase in the form of an invoice or receipt is covered. The warranty is not transferable. The original dated proof of purchase (a copy needs to be faxed, e-mailed, mailed) prior to returning the unit. Provide the model number of your appliance and a detailed description (preferably typed) of the problem with the item. Enclose your description in an envelope and tape it directly to the appliance before the box is sealed. Do not write anything on or alter in any way the original box. WHAT THIS WARRANTY DOES NOT COVER: Parts that normally require replacement, such as demineralization cartridges, Clean Cube, active carbon filters, water quick filters and any other consumable item that needs regular replacement except for material or workmanship defects. Damage, failure, loss or deterioration due to ordinary wear and tear from abuse, misuse, negligence, accident, faulty installation, placement and operation, improper maintenance, unauthorized repair, exposure to unreasonable temperatures or conditions. This includes damages caused by misusing essential oils or water treatment and cleaning solutions. Damage resulting from inadequate packaging or carrier mishandling of returned products. Misplacement or loss of accessories such as nozzle, fragrance capsule, water tank cap etc. Shipping and transportation costs to and from any place of repair. Direct, indirect special or consequential damages of any type, including loss of profits or other economic loss. Transportation damage of a unit shipped from one of our retailers. Please contact them directly. This Warranty does not cover damages or defects caused by or resulting from failure to conform strictly to Coplax's specifications in connection with the installation, operation, use, maintenance, or repair of the Coplax appliance.

Pendant la période de garantie de 2 ans suivant l'achat de l'appareil, nous réparons ou remplaçons gratuitement toute machine ou pièce présentant un défaut matériel ou de fabrication par un produit remis à neuf (à notre discrétion), sans vous imposer de frais pour les pièces ou la main-d'oeuvre. **HORMIS LA GARANTIE MENTIONNÉE CI-DESSUS, Coplax EXCLUT TOUTE AUTRE GARANTIE IMPLICITE ET TOUTE GARANTIE DE QUALITÉ MARCHANDE OU D'ADÉQUATION POUR UN USAGE PARTICULIER PAR RAPPORT AU PRODUIT, POUR TOUTE PÉRIODE SUIVANT LA DATE D'EXPIRATION.** Coplax réparera ou échangera, à son entière discrétion, un produit couvert par la garantie. AUCUN crédit ne sera accordé. Les remèdes décrits ci-dessus sont vos seuls recours possibles en cas de manquement à la garantie stipulée précédemment. **QUI EST COUVERT :** La garantie couvre tout propriétaire d'origine d'un appareil Coplax privé pouvant fournir une preuve d'achat datée présentée sous la forme d'une facture ou d'un reçu. La garantie n'est pas transmissible. Une copie de la preuve d'achat d'origine datée doit être envoyée par fax, e-mail ou courrier avant de renvoyer l'unité. Indiquer le numéro de modèle de l'appareil et une description détaillée (de préférence dactylographiée) du problème que présente l'article. Mettre la description dans une enveloppe et la scotcher directement sur l'appareil avant de fermer la boîte. Ne rien écrire sur la boîte d'origine et ne pas la modifier de quelque manière qu'il soit. **QU'EST-CE QUI N'EST PAS COUVERT PAR LA GARANTIE :** Les pièces qui doivent normalement être remplacées telles que les cartouches de déminéralisation, le Clean Cube, les filtres à charbon actif, les filtres à mèche d'eau et tout autre consommable nécessitant un remplacement régulier, sauf en cas de défauts matériels ou de fabrication. Les dommages, défauts, pertes et détériorations causés par l'usage normale due à un usage abusif ou incorrect, une négligence, un accident, une installation, un placement et un fonctionnement erronés, une maintenance inappropriée, une réparation non autorisée ou l'exposition à des températures ou conditions excessives. Les dommages causés par l'utilisation incorrecte des huiles essentielles ou des produits de traitement de l'eau et de nettoyage sont également concernés. Les dommages provoqués par un emballage inapproprié ou une manipulation incorrecte des produits renvoyés par le transporteur. Le mauvais positionnement ou la perte d'accessoires tels que la douille, la capsule de fragrance, le placement du réservoir d'eau et autres.* Les frais d'expédition et de transport à destination et au départ de tout lieu de réparation. Les dommages particuliers ou consécutifs directs ou indirects de tout type, y compris les pertes de profit ou autres pertes économiques. Les dommages causés par le transport d'une unité expédiée par l'un de nos revendeurs. Merci de les contacter directement. Cette garantie ne couvre pas les dommages ou défauts causés par ou résultant du non-respect strictement conforme des spécifications de Coplax concernant l'installation, le fonctionnement, l'utilisation, la maintenance ou la réparation de l'appareil Coplax.

Durante il periodo di garanzia di due anni da partire dalla data di acquisto dell'apparecchio, ripariamo o sostituiamo gratuitamente un apparecchio o una componente in cui è stato riscontrato un difetto di materiale o di lavorazione, oppure sostituiamo (a nostra discrezione) l'apparecchio o i componenti con un prodotto rimesso a nuovo, senza addebitarvi il costo delle parti di ricambio o della manodopera. **FATTA ECCEZIONE PER LA GARANZIA DI CUI SOPRA, Coplax ESCLUDE QUALSIASI GARANZIA**

IMPLICITA O CONDIZIONE DI COMMERCIALIZZABILITÀ O IDONEITÀ AD UN USO PARTICOLARE IN RELAZIONE A QUESTO PRODOTTO PER IL PERIODO SUCCESSIVO AL TERMINE DELLA GARANZIA. Nell'ambito della presente garanzia, Coplax procederà, a propria discrezione, alla riparazione o alla sostituzione del prodotto. Non verrà accordato ALCUN credito. I diritti specifici di cui sopra sono gli unici ed esclusivi rimedi in caso di violazione della garanzia di cui sopra. **CHI È COPERTO DALLA GARANZIA?** La garanzia copre l'acquirente originale di un prodotto Coplax, acquistato privatamente, in grado di fornire una prova di acquisto sotto forma di fattura. La garanzia non è trasferibile. Prima di inviare l'apparecchio occorre inoltrare per fax, e-mail, o posta, la copia della fattura di acquisto originale datata. Indicare il numero del modello dell'apparecchio e una descrizione dettagliata (preferibilmente dattiloscritta) del problema. Mettere la descrizione in una busta e attaccarla direttamente all'apparecchio con un nastro adesivo prima di chiudere la scatola. Non scrivere nulla sulla scatola originale e non modificarla in nessun modo. **NON SONO INCLUSI NELLA GARANZIA:** I pezzi che generalmente richiedono una sostituzione come le cartucce decalcificanti, Clean Cube, filtro al carbone attivo, filtro assorbente e altre parti di consumo che necessitano una sostituzione regolare, a meno che non si tratti di un difetto di materiale o di produzione. I danni, difetti, perdite o deteriorazioni risultanti da normale usura, uso improprio o scorretto, negligenza, incidente, installazione carente, collocazione e funzionamento errato, riparazione non autorizzata, esposizione a temperature o a condizioni eccessive. Ciò include, tra l'altro, i danni derivanti da un uso improprio di oli essenziali o prodotti per il trattamento dell'acqua e i detersivi. I danni derivanti da un imballaggio inappropriato o da manipolazione errata da parte del trasportatore non rispedisce il prodotto. Montaggio errato o perdita degli accessori, quali ugello, vaschetta delle fragranze, coperchio del serbatoio, ecc. Le spese di spedizione e di trasporto verso il luogo di riparazione e ritorno. Danni particolari diretti, indiretti o conseguenti, di qualsiasi natura, comprese le perdite di profitto o altre perdite economiche. I danni causati dal trasporto di un'unità spedita da uno dei nostri rivenditori. Rivolgersi direttamente al rivenditore. La presente garanzia non copre i danni o i difetti causati o risultanti dal non rispetto rigorosamente conforme alle specifiche di Coplax AG in merito all'installazione, al funzionamento, all'utilizzo, alla manutenzione o alla riparazione dell'apparecchio Coplax.



Ein / Aus-Schalter
ON / OFF switch
Interrupteur ON / OFF
Interruttore ON / OFF

1h 2h 1h 2h
○ ○ ○ + ○
1 Stunden 2 Stunden 3 Stunden
1 hours 2 hours 3 hours
1 heures 2 heures 3 heures
1 ore 2 ore 3 ore

Timer
Timer
Minuterie
Timer

● ● ● ● ●
○ ○ ○ ○ ○
leicht mittel stark
light medium heavy
faible moyen fort
leggero medio forte

Lüfterstufen
Fan levels
Vitesses de ventilation
Livelli di ventilazione

☀ ☀ ☕
○ ○ ○
leicht mittel stark
light medium heavy
faible moyen fort
leggero medio forte

Heizstufen
Heating levels
Niveaux de chauffage
Livelli termici

1h 2h
○ ○

Oszillation links – rechts
Left-right oscillation
Oscillation à gauche – à droite
Oscillazione a sinistra - destra

Oszillation oben – unten
Up-down oscillation
Oscillation en haut – en bas
Oscillazione verso l'alto – verso il basso

Wärmeleistung

Heat output
Puissance thermique
Rendimento termico

Nennwärmeleistung
Nominal heat output
Puissance thermique nominale
Rendimento termico nominale

P_{nom} 1.653 kW

Mindestwärmeleistung (Richtwert)
Minimum heat output (guide value)
Puissance thermique min. (valeur indicative)
Rendimento termico min. (valore indicativo)

P_{min} 1.0 kW

Max. kont. Wärmeleistung
Max. cont. heat output
Puissance thermique max. cont.
Max continuo Rendimento termico

P_{max.c} 2.0 kW

Hilfsstromverbrauch

Auxiliary power consumption
Consommation d'électricité auxiliaire
Consumo ausiliario di corrente

Bei Nennwärmeleistung
At nominal heat output
Avec une puissance thermique nominale
Con rendimento termico nominale

e_{l,max} 0.0086 kW

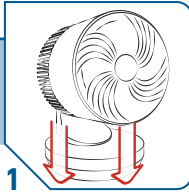
Bei Mindestwärmeleistung
At minimum heat output
Avec une puissance thermique minimale
Con rendimento termico minimo

e_{l,min} 0.0044 kW

Im Bereitschaftszustand
In standby state
En mode veille
Stato di stand-by

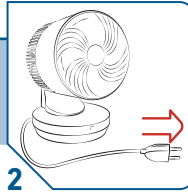
e_{l,ss} 0 W

Gebrauchen
Usage instructions
Utilisation
Uso

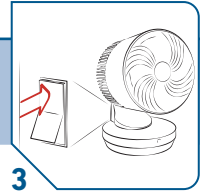


1
Gerät gerade / stabil hinstellen
Place appliance in an upright / stable position
Placer l'appareil bien droit / en position stable
Collocare l'apparecchio in posizione verticale / stabile

- Auf stabile, ebene Fläche achten
Make sure that the surface is stable and even
- Veiller à ce que la surface soit stable et plane
Fare attenzione che la superficie sia stabile, piana

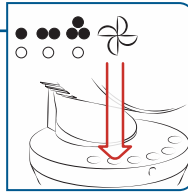


2
Netzstecker einstecken
Plug in mains plug
Brancher la fiche secteur
Allacciare la spina

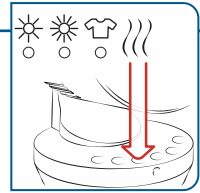


3
Hauptschalter einschalten
Switch on main switch
Allumer l'interrupteur principal
Accendere l'interruttore principale

Optionale Einstellungen
Optional adjustments
Configurations en option
Impostazioni opzionali



Lüfterstufen wählen
Select fan level
Sélectionner les vitesses de ventilation
Selezionare il livello di ventilazione

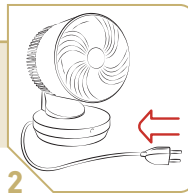


Heizstufen wählen
Select heating level
Sélectionner les niveaux de chauffage
Selezione il livello di calore

Reinigen
Cleaning
Nettoyer
Pulizia



1
Hauptschalter ausschalten
Switch off main switch
Éteindre l'interrupteur principal
Spegner l'interruttore principale

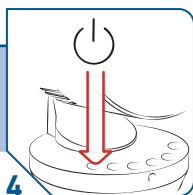


2
Gerät ausstecken
Unplug the appliance
Débrancher l'appareil
Scollegare l'apparecchio dalla rete



3
Trocken abwischen
Wipe dry
Essuyer avec un chiffon sec
Pulire con un panno asciutto

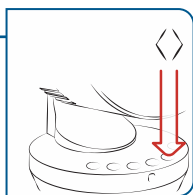
- Keine scheuernden Reinigungsmittel
No abrasive cleaning solutions
Ne pas utiliser de nettoyeur abrasif
- Non utilizzare detergenti abrasivi



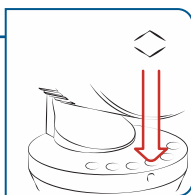
4

Gerät einschalten
Switch on the appliance
Allumer l'appareil
Accendere l'apparecchio

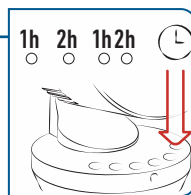
- Gerät wechselt nach dem Einschalten auf Lüfterstufe 1
After being switched on, the device shifts to fan level 1
Après la mise en marche, l'appareil passe à la vitesse de ventilation 1
Il dispositivo passa al livello di ventilazione 1 dopo l'accensione



Oszillation links – rechts wählen
Select left-right oscillation
Sélectionner l'oscillation à gauche – à droite
Selezionare oscillazione a sinistra – destra



Oszillation oben – unten wählen
Select up-down oscillation
Sélectionner l'oscillation en haut – en bas
Selezionare oscillazione verso l'alto – verso il basso



Timer einstellen
Set timer
Régler la minuterie
Impostare il timer

- Gerät schaltet danach automatisch aus
The appliance switches off automatically afterwards
L'appareil s'éteint alors automatiquement
L'apparecchio si spegne automaticamente

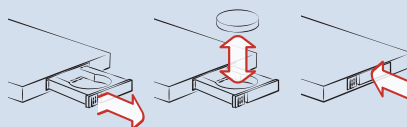
Störungen | Trouble-shooting | Dysfonctionnements | Anomalie

Gerät lässt sich nicht einschalten
Appliance cannot be switched on
L'appareil ne peut pas être mis en marche
L'apparecchio non si accende

Netzgerät korrekt anschliessen
Connect to power supply correctly
Brancher correctement le bloc d'alimentation
Collegare l'alimentatore correttamente

Fernbedienung reagiert nicht
Remote control not working
La télécommande ne réagit pas
Il telecomando non reagisce

Neue Batterie einsetzen
Replace battery
Insérer une pile neuve
Utilizzare la batteria nuova



Datos técnicos	
Technische specificaties	
Tekniset tiedot	
Tekniske data	12
Bienvenida	
Welkom	
Tervetuloa	
Velkommen	13
Seguridad	
Veiligheid	
Turvallisuus	
Sikkerhed	14
Garantía	
Garantie	
Takuu	
Garanti	17
Visión general del aparato	
Overzicht apparaat	
Laitteen yleiskatsaus	
Øversigt over apparatet	18
Uso	
Gebruiken	
Käyttö	
Brug	20

Datos técnicos | Technische specificaties | Tekniset tiedot | Tekniske data

Potencia máx.		Número de niveles	
Vermogen max.		Aantal niveaus	
Maksimiteho	2000 W	Tehojen lukumäärä	6
Effekt maks.		Antal trin	
Peso		Dimensiones (L x A x P)	
Gewicht		Afmetingen (L x H x D)	
Paino	3.4 kg	Mitat (L x K x S)	231 x 378 x 255 mm
Vægt		Dimensioner (L x H x D)	

Modificaciones técnicas reservadas
 Technische wijzigingen voorbehouden
 Oikeus teknisiin muutoksiin pidätetään
 Tekniske ændringer forbeholdes

¡Felicidades!. Acaba de adquirir el extraordinario calefactor de aire caliente Stylies Gemma, con una tecnología altamente moderna. Este potente ventilador calefactor podrá disfrutarlo en los días fríos de invierno y el ventilador para los días calurosos de verano. Le proporcionará un placer en su uso y mejorará el clima en sus habitaciones. Como con todos los electrodomésticos, el manejo del calefactor de aire caliente requiere unas medidas de precaución especiales para evitar que se produzcan lesiones, incendios o daños en el aparato. Antes del primer uso, por favor lea atentamente las instrucciones de uso y tenga en cuenta tanto las directrices en materia de seguridad como las indicaciones de seguridad del aparato. Este calefactor de aire caliente, solo es adecuado para estancias bien aisladas o para su uso ocasional.

Gefeliciteerd! U bent zojuist eigenaar geworden van de uitzonderlijke en technisch ultramoderne Stylies Gemma-luchtverhitter en -ventilator. Deze krachtige luchtverhitter voor koude winterdagen en ventilator voor warme zomerdagen zal u veel plezier geven wanneer u hem gebruikt en het klimaat in uw kamers verbeteren. Zoals bij alle elektrische huishoudelijke apparaten, zijn speciale voorzorgsmaatregelen vereist om verwondingen en brand of schade aan het apparaat te voorkomen bij het gebruik van de luchtverhitter. Lees voor het eerste gebruik deze handleiding zorgvuldig door en neem de veiligheidsrichtlijnen en veiligheidsinstructies op het apparaat in acht. Deze ventilatorkachel en ventilator is alleen geschikt voor goed geïsoleerde ruimtes of incidenteel gebruik.

Onneksi olkoon! Sinusta on juuri tullut ylimääräisen ja teknisesti edistyneen Stylies Gemma -lämmittimen omistaja. Tämä tehokas ilmanvaihto lämmitin antaa sinulle paljon iloa ja parantaa huoneesi ilmanlaatua. Kuten muissakin sähkökäyttöisissä kotitalouden laitteissa on hyttysloukun käytössä huomiotava erityiset turvatoimenpiteet loukkaantumisten sekä tulipalon tai laiteaurioiden välttämiseksi. Lue tämä käyttöohje huolellisesti läpi ennen ensimmäistä käyttöä ja huomioi turvamääräykset ja turvallisuusohjeet laitteessa. Tämä ilmanvaihto lämmitin sopii vain hyvin eristettyihin tiloihin tai satunnaiseen käyttöön.

Hjerteligt tillykke! Du er lige blevet ejer af den usadvanlige og teknisk topmoderne Stylies Gemma varmluftblaser. Denne kraftige varmluftblaser vil gøre dig glad og forbedre indeklimaet i dine rum. Lige som ved alle elektriske husholdningsapparater kræves der ved betjening af varmluftblaseren særlige sikkerhedsforanstaltninger for at undgå tilskadekomst såvel som brand eller skader på apparatet. Læs venligst denne brugsvejledning igennem inden første brug, og tag hensyn til sikkerhedsforskrifterne, og overhold sikkerhedsanvisningerne på apparatet. Denne varmluftblaser er kun egnet til velisolerede rum eller brug en gang imellem.

Encontrará más información acerca de nuestros productos y nuestra gama completa en:

Meer informatie over onze producten en assortiment is te vinden op :

Lisätietoja tuotteistamme ja tuotevalikoima löytyy osoitteesta

Flere informationer om vore produkter og vores sortiment finder du påwww.stylies.com



Los niños mayores de 8 años o las personas con capacidades psíquicas, físicas o sensoriales limitadas, con poca experiencia y conocimientos, solo pueden utilizar el aparato bajo la supervisión de una persona responsable de su seguridad o si han recibido instrucciones acerca del uso seguro del aparato y han comprendido los peligros a ello asociados. Las tareas de limpieza y mantenimiento no deben ser realizadas por niños sin supervisión.

Kinderen vanaf 8 jaar of personen met beperkte mentale, fysieke, of sensorische capaciteiten, gebrekkige ervaring en kennis, mogen het apparaat alleen gebruiken als zij onder toezicht staan van een persoon die verantwoordelijk is voor hun veiligheid of aan hun het veilig gebruik van het apparaat getoond worden en de daarmee verbonden gevaren begrepen hebben. Reinigings- en onderhoudswerkzaamheden mogen niet door kinderen zonder toezicht uitgevoerd worden.

8-vuotiaat tai sitä vanhemmat lapset, henkiseltä tai fyysiseltä toimintakyvyiltään rajoittuneet tai laitteen käyttöön perehtymättömät henkilöt saavat käyttää laitetta vain, jos heidän turvallisuudestaan vastaava henkilö on neuvonut heitä tai jos heille on opastettu laitteen turvallinen käyttö ja he ovat ymmärtäneet riskit. Lapset eivät saa puhdistaa tai huoltaa laitetta ilman valvontaa.

Børn fra 8 år og personer med nedsat psykisk, fysisk eller sensorisk funktionsevne, manglende erfaring og viden må kun benytte apparatet, hvis de er under opsyn af en person, som er ansvarlig for deres sikkerhed, eller hvis de har fået vist, hvordan man anvender apparatet på en sikker måde, og de har forstået de hermed forbundne risici. Rengørings- og vedligeholdelsesarbejder må ikke udføres af børn uden opsyn.

Los niños no deben jugar con el aparato. Mantener el aparato y el cable de alimentación fuera del alcance de los niños menores de 8 años. El material de embalaje (p. ej., las bolsas de plástico) debe mantenerse alejado de los niños.

Kinderen mogen niet met het apparaat spelen. Houd het apparaat en het netsnoer weg van kinderen onder de 8 jaar. Verpakkingsmateriaal (bijv. foliezak) hoort niet in de handen van kinderen te komen.

Lasten ei pidä antaa leikkiä laitteella. Laite ja virtajohto tulee pitää alle 8-vuotiaiden ulottumattomissa. Älä anna pakkausmateriaaleja (kuten foliopussia) lasten käsiin.

Børn må ikke lege med apparatet. Apparat og lysnetkabel skal opbevares utilgængeligt for børn under 8 år. Emballagematerialet (f.eks. foliepose) hører ikke hjemme i børns hænder.



Si el aparato se cayera al agua, deberá desenchufarse antes de extraerlo del agua. El aparato deberá ser revisado por un especialista antes de su siguiente uso.v

Indien het apparaat in het water valt, eerst de stekker uit de wandcontactdoos halen. Voordat u het apparaat weer gebruikt, dient het gecontroleerd te worden door een vakman.

Jos laite putoaa veteen, ennen laitteen vedestä ottamista tulee ensin poistaa pistoke seinästä. Valtuutetun henkilön on tarkastettava laite ennen sen seuraavaa käyttöä.

Hvis apparatet falder i vandet, skal stikket tages ud, inden apparatet tages op af vandet igen. Apparatet skal kontrolleres af en fagmand, før det tages i brug igen.



Desconectar y desenchufar siempre el aparato: si el aparato no está vigilado, antes del montaje y desmontaje, antes de la limpieza, en caso de averías durante el uso y después del uso. Se debe poder acceder al enchufe en todo momento.

Apparaat altijd uitschakelen en de stekker uit de wandcontactdoos halen: indien geen toezicht aanwezig is, vóór de montage en demontage, vóór de reiniging, bij storingen tijdens het gebruik en na het gebruik. De stekker moet altijd bereikbaar zijn.

Kytke laite pois päältä ja irrota virtajohto: jos laite ei ole valvonnassa sekä asennuksen tai asennuksen purun, puhdistuksen, toimintahäiriöiden ja käytön lopettamisen yhteydessä. Virtapistokkeen on oltava aina käytettävissä.

Sluk altid for apparatet, og træk stikket ud: når apparatet ikke er under opsyn, inden montering og afmontering, inden rengøring, ved fejl under brug og efter brug. Stikket skal til enhver tid være tilgængeligt.

Por motivos de seguridad, no utilizar accesorios no recomendados o vendidos por el fabricante.

Gebruik om veiligheidsredenen geen accessoires die niet worden aanbevolen of verkocht door de fabrikant.

Älä käytä turvallisuussyistä muita kuin valmistajan suosittelomia tai myymiä lisävarusteita.

Af sikkerhedsmæssige årsager må tilbehør, som ikke er anbefalet eller solgt af producenten, ikke anvendes.

Nunca utilizar el aparato cerca del agua (bañeras, lavabos, etc.). No exponer a la lluvia y humedad.

Apparaat niet in de buurt van water gebruiken (badkuipen, wastafels enz.). Niet blootstellen aan regen of vocht.

Älä käytä laitetta vesipisteiden (kylpyammeiden tai pesuallaiden) läheisyydessä. Älä altista laitetta sateelle tai kosteudelle.

Brug aldrig apparatet i nærheden af vand (badekar, håndvask osv.). Må ikke udsættes for regn og fugt.



Conexión a la red: Se recomienda operar el aparato conectándolo a un interruptor diferencial (máx. 30 mA). La tensión se debe corresponder con las indicaciones de la etiqueta de tipo del aparato. No utilizar cables de prolongación. Nunca tocar piezas que estén bajo tensión.

Netaansluiting: De beste manier om het apparaat te gebruiken is met een aardlekschakelaar van max. 30mA. De spanning moet overeenkomen met de informatie op het typeplaatje van het apparaat. Gebruik geen verlengsnoer. Raak geen onderdelen aan die onder spanning op staan.

Verkoliittäjä: Liitä laite mieluiten FI-suojattuun pistorasiaan (max. 30 mA). Jännitteen tulee vastata laitteen arvokilvessä annettuja tietoja. Älä käytä jatkojohtoa. Älä koskaan koske jännitteisiin osiin.

Tilslutning til lysnettet: Apparatet bør helst anvendes med FI-relæ (maks. 30 mA). Spændingen skal stemme overens med angivelserne på apparatets typeskilt. Brug ikke forlængertledning. Berør aldrig spændingsførende dele.

Comprobar que el aparato y el cable de alimentación no presenten daños. Nunca poner en servicio los aparatos dañados (incl. cable de alimentación). Deberán ser reparados o sustituidos por el fabricante, su servicio técnico o un técnico cualificado. Nunca abrir uno mismo el aparato – ¡Peligro de sufrir lesiones!

Controleer het apparaat en het netsnoer op schade. Beschadigde apparaten (incl. netsnoer) niet in bedrijf nemen. Door de fabrikant, zijn servicepunt of gekwalificeerde vakmensen laten repareren of vervangen. Open het apparaat niet zelf – Verwondingsgevaar!

Tarkista laite ja virtajohto vaurioiden varalta. Vahingoittuneet laitteet (sis. virtajohto) tulee poistaa käytöstä – niiden huollosta tai vaihdosta uuteen vastaa valmistaja tai valmistajan oma tai valtuuttama huoltoliike. Älä koskaan avaa itse laitetta – loukkaantumisaara!

Kontrollér apparat og lysnetkabel for beskadigelse. Beskadigede apparater (inkl. lysnetkabel) må aldrig anvendes – sørg for, at få dem repareret eller udskiftet af producenten, dennes serviceafdeling eller kvalificerede fagfolk. Åbn aldrig selv apparatet – risiko for tilskadekomst!

Nunca sumergir el aparato en agua u otros líquidos. ¡Existe peligro de cortocircuitos!

Het apparaat niet in water of andere vloeistoffen dompelen. Er bestaat gevaar voor kortsluiting!

Älä upota laitetta veteen tai muihin nesteisiin. Oikosulkuvaara!

Dyp aldrig apparatet ned i vand eller anden væske. Der er risiko for kortslutning!



Nunca colocar el aparato ni el cable de alimentación sobre superficies calientes (placa eléctrica). Nunca colocar el aparato cerca de fuego abierto. No exponer el aparato a un calor fuerte (fuentes de calor, radiadores, radiación solar).

Het apparaat en netsnoer niet op hete oppervlakken (kookplaten) plaatsen of leggen. Het apparaat niet in de buurt van open vuur brengen. Het apparaat niet blootstellen aan overmatige hitte (warmtebronnen, -lichamen, zonnestraling).

Älä laske tai aseta laitetta tai virtajohtoa kuumille alustoille (liesitasolle). Älä vie laitetta avotulen läheisyyteen. Älä altista laitetta kuumuudelle (lämmönlähteille tai suoralle auringonvalolle).

Stil eller læg aldrig apparatet og / eller netværkskablet på varme flader (kogeplade). Placer aldrig apparatet i nærheden af åben ild. Udsæt ikke apparatet for kraftig varme (varmekilder, radiatorer, sollys).

El aparato ha sido diseñado exclusivamente para su uso doméstico, no para su uso comercial. Nunca operar ni conectar el aparato a temporizadores o interruptores con control remoto. Nunca introducir los dedos ni objetos en las aperturas del aparato.

Het apparaat is uitsluitend bedoeld voor huishoudelijk gebruik en niet voor commerciële doeleinden. Het apparaat niet via een tijdschakelklok of op afstand bedienbare schakelaar gebruiken of aansluiten. Steek geen vingers en voorwerpen in de openingen van het apparaat.

Laitte on tarkoitettu kotilouskäyttöön, ei liiketoiminnalliseen käyttöön. Älä liitä laitetta ajastimeen tai etäohjattavaan virtakyttimeen. Älä työnnä sormia tai esineitä laitteen aukkoihin.

Apparatet er udelukket beregnet til anvendelse i husholdninger, ikke til erhvervs-mæssig brug. Apparatet må aldrig anvendes med eller sluttet til en timer eller fjernbetjening. Stik aldrig fingre eller genstande ind i apparatets åbninger.

Colocar siempre el aparato sobre una base seca, plana, estable y resistente tanto al calor como a la humedad. Nunca colocar ni operar sobre muebles y / o en el exterior.

Het apparaat op droge, vlakke, stabiele en hitte- en vochtbestendige ondergrond plaatsen. Nooit op meubels plaatsen en / of buitenshuis mee werken.

Aseta laite aina kuivalle, tasaiselle, vakaalle, lämmön- ja kosteudenkestävälle lattialle. Älä aseta laitetta huonekalujen päälle, äläkä käytä sitä ulkotiloissa.

Placer altid apparatet på et tørt, plant, stabilt, varme- og fugtbestandigt gulv. Må aldrig placeres på møbler og / eller anvendes udendørs.

! El aparato solo es adecuado para estancias bien aisladas o para su uso ocasional. No utilizar el aparato en estancias pequeñas (de menos de 4 m² de superficie) ni en entornos explosivos, y tampoco para secar la colada.

Het apparaat is alleen geschikt voor goed geïsoleerde ruimtes of voor occasioneel gebruik. Gebruik het apparaat niet in kleine ruimtes (kleiner dan 4 m² oppervlak), niet in een explosieve omgeving en niet voor het drogen van de was.

Laitte soveltuu vain hyvin eristettyihin tiloihin tai satunnaiseen käyttöön. Älä käytä laitetta pienissä huoneissa (alle 4 m²), räjähdysalttiissa ympäristössä eikä kuivaamiseen.

Apparatet er kun egnet til velisolerede rum eller brug en gang imellem. Brug ikke apparatet i mindre rum (under 4 m²) eller i eksplosive omgivelser, og anvend det ikke til at tørre tøj.

Los aparatos sin utilizar / sin vigilar se deberán apagar y desenchufar. Nunca enrollar el cable de alimentación alrededor del aparato. Nunca desenchufar tirando del cable de alimentación o con las manos húmedas. Situar el cable fuera de las zonas que se frecuentan a menudo.

Ongebruikte, onbewaakte apparaten uitschakelen en netsnoer altijd uit de wandcontactdoos halen. Netsnoer nooit om het apparaat wikkelen. Trek nooit aan het netsnoer of met natte handen aan de stekker. Kabels buiten de vaak bezochte zones leggen.

Kytke käyttämättömistä, valvomattomista laitteista virta pois ja irrota pistoke pistorasiasta. Älä koskaan kierrä virtajohtoa laitteen ympärille. Älä irrota virtajohtoa johdosta vetämällä tai märin käsin. Aseta johto etäälle usein käytetyiltä alueilta.

Sluk altid for apparater, som ikke er i brug og er uden opsyn, og træk stikket ud. Lysnetkablet må ikke vikles omkring apparatet. Træk aldrig stikket ud med våde hænder eller ved at trække i kablet. Før kablet uden for hyppigt frekventerede områder.

Nunca tapar la apertura de salida de aire durante el funcionamiento ni colocar objetos sobre ella – ¡Peligro de sobrecalentamiento!

Luchtuitlaatopening tijdens de werking nooit afdekken of voorwerpen hierop leggen – Gevaar voor oververhitting.

Älä peitä ilmanpoistaukkoja tai aseta esineitä niiden päälle käytön aikana – ylikuumentumisvaara!

Når apparatet er i brug, må ventilationsåbninger aldrig dækkes til eller bruges til fralægning af genstande – risiko for overophedning!

! El aparato se calienta mucho durante su funcionamiento – ¡Peligro de quemaduras! Dejar que el aparato se enfríe antes de guardarlo. Extinguir los aparatos incendiados únicamente con una manta contra incendios.

Het apparaat wordt tijdens het gebruik zeer warm – Verbrandingsgevaar! Apparaat voor opbergen laten afkoelen. Apparaten die vlam hebben gevat mogen alleen worden geblust met een blusdeken.

Laitte kuumenee erittäin paljon käytön aikana – palovammojen vaara! Anna laitteen jäähtyä ennen varastointia. Sammuuta palava laite vain palohuovalla.

Apparatet bliver meget varmt under brug – forbrændingsfare! Lad apparatet køle af inden det stilles væk. Sluk kun for brændende apparater med et brandtæppe.

🔧 Si el aparato se usa para fines extraños, se opera inadecuadamente o no es reparado por un especialista, la empresa no asumirá responsabilidad alguna por los eventuales daños que se produzcan. En tal caso desaparecerá el derecho a garantía.

Wordt het apparaat misbruikt, verkeerd bediend of niet deskundig gerepareerd, kan geen aansprakelijkheid worden aanvaard voor schade die optreedt. In dit geval vervalt de aanspraak op garantie.

Jos laitetta käytetään tarkoituksen vastaisesti, virheellisesti tai laitteen huoltaa muu kuin valtuutettu henkilö, vahingonkorvausvaatimuksia ei voida hyväksyä. Tämä mitätöi laitteen takuun.

Hvis apparatet anvendes utilsigtet, betjenes forkert eller repareres fagligt ukorrekt, hæftes ikke for heraf følgende skader. I så fald bortfalder garantien.

🗑️ **No desechar en la basura doméstica.** El aparato se debe desechar conforme a la normativa local. Los aparatos fuera de uso deben dejarse inmediatamente inservibles. Desenchufar y cortar el cable de alimentación. Los aparatos eléctricos deben entregarse en el comercio donde se adquirieron o en un punto de recogida.

Geen huisvuil. Het apparaat moet volgens de plaatselijke voorschriften afgevoerd worden. Uitgewerkte apparaten direct onbruikbaar maken. Stekker uit wandcontactdoos halen en netsnoer doorsnijden. Elektrische apparaten in de winkel of op een verzamelpunt inleveren.

Ei sovi kotitalousjätteeseen. Laitte tulee hävittää paikallisten jätemääräysten mukaisesti. Tee käytöstä poistetut laitteet käyttökeltomiksi. Irrota virtapistoke ja katkaise virtajohto. Sähkölaitteet tulee toimittaa laitteen myyneelle myyjälle tai kierrätysasemalle.

Ikke husholdningsaffald. Apparatet skal bortskaffes i henhold til de lokalt gældende bestemmelser. Udtjente apparater skal straks gøres ubrugelige. Træk stikket ud, og klip kablet over. Elektriske apparater skal afleveres der, hvor de er købt, eller på en genbrugsstation.

CE Cumplimiento de las directivas europeas de seguridad y compatibilidad electromagnética.

In overeenstemming met de Europese richtlijnen voor veiligheid en EMV.

Euroopan turvallisuus- ja EMC-direktiivien mukainen.

I henhold til de europæiske direktiver vedrørende sikkerhed og EMK.

Durante los dos años siguientes a la compra del aparato, lo repararemos o sustituiremos por otro si así lo desea, sin coste alguno. La garantía se aplica a la máquina, o a cualquier pieza que presente defectos en el material o de fabricación. EXCEPTO EN EL CASO DE LA GARANTÍA ARRIBA DESCRITA, Coplox NO ASUME NINGUNA OTRA GARANTÍA, EXPRESA O IMPLÍCITA, NI DE MERCANCÍA O AJUSTE, INDEPENDIENTE DEL PROPOSITO, REFERIDA AL PRODUCTO, TRANSCURRIDO EL PERIODO DE 2 AÑOS DE COBERTURA. Coplox se encarga de decidir si reparar o sustituir un producto en garantía. NO concedemos crédito en ningún caso. Las reparaciones arriba descritas son las únicas que efectúa el usuario en caso de que se incumpla de algún modo la garantía arriba mencionada A QUIEN CUBRE: La garantía cubre el aparato Coplox siempre y cuando su propietario conserve la prueba de compra, que equivale a una factura o recibo. La garantía es intransferible. El propietario debe conservar la prueba de compra original. Antes de proceder a la devolución del aparato, es necesario enviar una copia de dicha prueba original (en la que consta la fecha de compra) por fax, correo electrónico o correo ordinario. Le rogamos que adjunte el número de modelo del aparato, además de una descripción detallada (escrita a máquina, si es posible) del problema que presenta el artículo. Introduzca la descripción en un sobre y péguela directamente en el aparato antes de cerrar la caja. No escriba nada en la caja original, ni la cambie. QUE NO CUBRE ESTA GARANTÍA: Las piezas que precisan ser sustituidas con cierta frecuencia, como cartuchos de desmineralización, Clean Cube, filtros de carbón activo, filtros de mecha para el agua y otros artículos que requieran sustitución, excepto aquellos que presenten defectos en el material o de fabricación. Daños, averías, pérdidas o deterioro debido a un uso indebido, desgaste, negligencia, accidentes, instalación o posición incorrecta del aparato, mal uso, mantenimiento inadecuado, reparación no autorizada, exposición a temperaturas o condiciones extremas. Se incluyen los daños ocasionados por el uso indebido de aceites esenciales o tratamiento de aguas y soluciones limpiadoras. Los daños debidos al embalaje inadecuado o manipulación incorrecta por parte del transportista, que afecten a los productos devueltos. Pérdida o extravío de accesorios como la boquilla, la cápsula de fragancia, el tapón del depósito de agua etc. Los costes de envío y transporte desde el lugar de origen al taller de reparaciones. Daños directos, indirectos o especiales, sean del tipo que sean, incluyendo pérdida de ganancias u otras pérdidas económicas. Daños en una unidad enviada por uno de nuestros proveedores, ocasionados durante el transporte. Le rogamos que consulte directamente con dicho proveedor. Esta garantía no cubre daños o averías ocasionados por o resultado de no observar las indicaciones de Coplox, referidas a la instalación, utilización, el mantenimiento o la reparación del aparato.

Tijdens de garantieperiode van twee jaar vanaf de aankoop van het apparaat verzorgen wij de reparatie van een apparaat of oven, waarbij een fabricagefout is vastgesteld, of (naar eigen goeddunken) de vervanging hiervan door een gerepareerd product, zonder hiervoor kosten voor de onderdelen of arbeidsloon in rekening te brengen. AFGEZIEN VAN DE BOVENSTAANDE GARANTIE AANVAARDT Coplox VOOR DE TIJD AANSLUITEND OP DE GARANTIEPERIODE GEEN ANDERE STILZIJGENDE GARANTIE OF TOEZEGGING OVER DE GANGBAARHEID OF GESCHIKTHEID VOOR EEN SPECIFIEKE TOEPASSING MET BETREKKING TOT HET PRODUCT. Coplox repareert of vervangt het product in het kader van garantie volgens eigen goeddunken. Er ontstaat GEEN tegode. De bovengenoemde rechtsmiddelen vormen uw enige rechtsmiddelen bij schending van de bovengenoemde garantie. WIE HEeft RECHT OP GARANTIE? De eerste eigenaar van een Coplox-apparaat in privébezit, die een gedateerd aankoopbewijs in de vorm van een rekening of kwitantie kan overleggen, heeft recht op garantie. De garantie is niet overdraagbaar. Voor teruggave van de eenheid dient een kopie van het gedateerde originele aankoopbewijs per fax, e-mail of post te worden toegezonden. Voeg het artikel- en typenummer van het apparaat en een gedetailleerde beschrijving van het probleem bij (bij voorkeur getypt of uitgeprint). Doe de beschrijving in een envelop of omslag en plak deze voor verzegeling van de verpakking direct op het apparaat. Breng geen wijzigingen of opschriften aan op de originele verpakking. NIET BIJ DE GARANTIE INBEGREPEN: Onderdelen die normaliter moeten worden vervangen, zoals ontkalkingspatronen, Ionic Clean Cube, actiefkoolfilter, kousfilter en overige regelmatig te vervangen onderdelen, tenzij zich hierbij een materiaal of verwerkingsfout voordoet. Schade, uitval, verlies of verslechtering als gevolg van normale slijtage, ondeskundig gebruik, gebruik dat niet aan de voorschriften voldoet, nalatigheid, ongeval, fout bij installatie, opstelling en gebruik, ondeskundig onderhoud, onbevoegde reparatie, belasting onder inadequate temperaturen of condities. Dit omvat onder andere schade als gevolg van ondeskundig gebruik van etherische oliën of waterzuiverings- of reinigingsmiddelen. Schade als gevolg van ontoereikende verpakking of foutieve behandeling door vervoerders bij productretournering. Foutieve inbouw of verlies van toebehoren, sproeier, geurstofreservoir, watertankdeksel etc. Kosten voor verzending en vervoer naar reparatielocatie en terug. Directe, indirecte, bijzondere of gevolgschade van enigerlei aard, waaronder winstderving of andere bedrijfsverliezen. Transportschade aan een eenheid die door één van onze dealers is geleverd. Neem rechtstreeks contact op met de dealer. Deze garantie geldt niet voor schade of defecten die terug te voeren zijn op het niet naleven van de specificaties van Coplox met betrekking tot installatie, gebruik, toepassing, onderhoud of reparatie van het Coplox-apparaat.

2 vuoden takuukauden aikana laitteen hankkimisen jälkeen korjaamme laitteen tai vaihdamme sen kunnostettuun tuotteeseen (oman harkintamme mukaan) velloittamatta mitään osista tai työstä, mikäli koneesta tai sen osasta ilmenee materiaali- tai valmistusvika. EDELLÄ MAINITTUA TAKUUTA LUKUUN OTTAMATTA Coplox KIELTÄÄ KAIKKI MUUT VÄLILLISET TAKUUT JA TAKUUT KÄYPPÄKELPOISUDESTA TAI SOVELTUVUDESTA TIETTYYN TARKOITUKSEEN TUOTTEEN OSALTA AJANJAKSON PÄÄTTYVÄ. Coplox korjaa tai vaihtaa tuotteen takuukauden aikana oman harkintansa mukaan. Hyvitystä EI anneta. Edellä mainitut korvaukset ovat ainoat korvaukset, jos edellä mainittua takuuta rikotaan. KETA TAKUU KOSKEE: Yksityisessä omistuksessa olevan Coplox-laitteen alkuperäistä omistajaa, joka esittää päivämäärällä varustetun ostodokumentin laskun tai kuitin muodossa. Takuuta ei voi siirtää. Alkuperäinen päivämäärällä varustettu ostodokumentti on toimitettava (kopio on taksattava, lähetettävä sähköpostitse tai postitse) ennen laitteen palauttamista. Liitä mukaan laitteen mallinumero ja yksityiskohtainen kuvaus viasta (miellellään koneella kirjoitettuna). Sulje kuvaus kirjekuoreen ja teippaa kuori suoraan laitteeseen ennen pakkauksen sulkemista. Älä kirjoita mitään alkuperäiseen pakkaukseen tai muuta sitä millään tavalla. TÄMÄ TAKUU EI KATA: Osia, jotka vaativat normaalisti vaihtamista, kuten kalkinpoistopatrunit, Clean Cube, aktiivihiili-suodattimet, vedensuodattimet ja muut kuluvat osat, jotka vaativat säännöllisen vaihtamisen lukuun ottamatta materiaali- tai valmistusvikoja. Tavonomaisten kulumisen, vahingoittamisen, väärinkäytön, laiminlyönnin, onnettomuuksien, virheellisen asennuksen tai sijoittamisen, virheellisen käytön, virheellisen kunnossapidon, luvattomien korjausten, kohtuuttomille lämpötiloille tai olosuhteille altistamisen aiheuttamia vaurioita, vikoja, menetyksiä tai heikkenemistä. Vaurioita, jotka johtuvat eiteeristen öljyjen väärinkäytöstä tai vedenkäsitelystä ja puhdistusnestistä. Vaurioita, jotka johtuvat palautetun tuotteen epäasianmukaisesta pakkaamisesta tai kuljetusliikkeen aiheuttamasta vaurioita. Varusteiden, kuten suuttimien, tuoksupörsien, vesisäiliön korkin ym., virheellistä asettamista tai niiden katoamista. Toimitus ja kuljetuskustannuksia korjauspaikkaan ja korjauspaikasta takaisin. Minkäänlaisia suoria, epäsuoria, erityisiä tai välillisiä vaurioita, mukaan lukien liikevoittojen menetykset ja muut taloudelliset menetykset. Jälleenmyyjämme toimittamien laitteiden kuljetusvaurioita. Ota yhteyttä suoraan jälleenmyyjään. Tämä takuu ei kata vaurioita tai vikoja, jotka aiheutuvat siitä, että Coploxin ohjeita Coplox-laitteen asennuksesta, käytöstä, kunnossapidosta tai korjauksista ei ole noudatettu tarkasti.

I garantiperioden på 2 år efter køb af enheden vil vi reparere eller erstatte enhver maskine eller del, der viser sig at være defekt i materialer eller udførelse af produkt (efter eget valg) uden omkostninger for dig for dele eller løn. BORTSET FRA GARANTIEN OVENFOR, FRALÆGGER Coplox SIG ENHVER UDØRSELSE AF GARANTIER OG ALLE ANDRE UNDERFØRSTÅEDE GARANTIER OG ENHVER GARANTI FOR SALGBARHED ELLER EGNETHED TIL ET BESTEMT FORMÅL MED HENSYN TIL PRODUKTET I ENHVER PERIODE EFTER UDFØRELSEN. Coplox vil efter eget skøn reparere eller udskifte et produkt under garantien. Der gives IKKE nogen kredit. Uønnævnte løsninger er dine eneste løsninger i tilfælde af brud på ovennævnte garanti. HVEM ER DÆKKER: Den oprindelige ejer af et privatjagt Coplox-apparat, der kan fremsætte et dateret købsbevis i form af en faktura eller kvittering, er dækket af garantien. Garantien kan ikke overdrages til en anden person. Der skal faxes, e-mails eller sendes en kopi af det originale daterede købsbevis, inden enheden sendes retur. Enblys modelnummeret til din enhed og en detaljeret beskrivelse (helst maskinskrevet) af problemet med varen. Vedlæg din beskrivelse i en kuvert og tape den direkte på enheden, inden emballagen lukkes. Skriv ikke noget på den originale emballage, og undgå at ændre den på nogen måde. HVAD DENNE GARANTI IKKE DÆKKER: Dele, der normalt kræver udsiftning, såsom demineraliseringspatroner, rengøringssterner, aktive kulfiltre, vandkuglefiltre og andre forbrugsvarer, der kræver regelmæssig udsiftning, undtagen fejl i materialer eller fremstilling. Skader, fejl, tab eller forringelse, som følge af almindelig slette fra misbrug, uagtsomhed, ulykke, forkert installation, placering og betjening, forkert vedligeholdelse, uautoriseret reparation, udsættelse for urimelige temperaturer eller forhold. Disse omfatter skader, som følge af misbrug af æteriske olier eller vandbehandling og rengøringsmidler. Skader som følge af utilsigtede emballage eller transportmishandling af returnerede produkter. Tilbehold, der er anbragt forkert eller, såsom dyser, duftkapsler, dæksler til vandbeholdere osv. Forsendelses- og transportomkostninger til og fra enhver reparationssted. Direkte, indirekte særlige skader eller følgeskader af enhver art, herunder tab af overskud eller andet økonomisk tab. Transportskader af en enhed, der er sendt fra en af vores forhandlere. Kontakt forhandleren direkte. Denne garanti dækker ikke skader eller mangler, der skyldes eller som følge af manglende overholdelse af Coploxs specifikationer i forbindelse med installation, drift, brug, vedligeholdelse og reparation af Coplox-enheden.

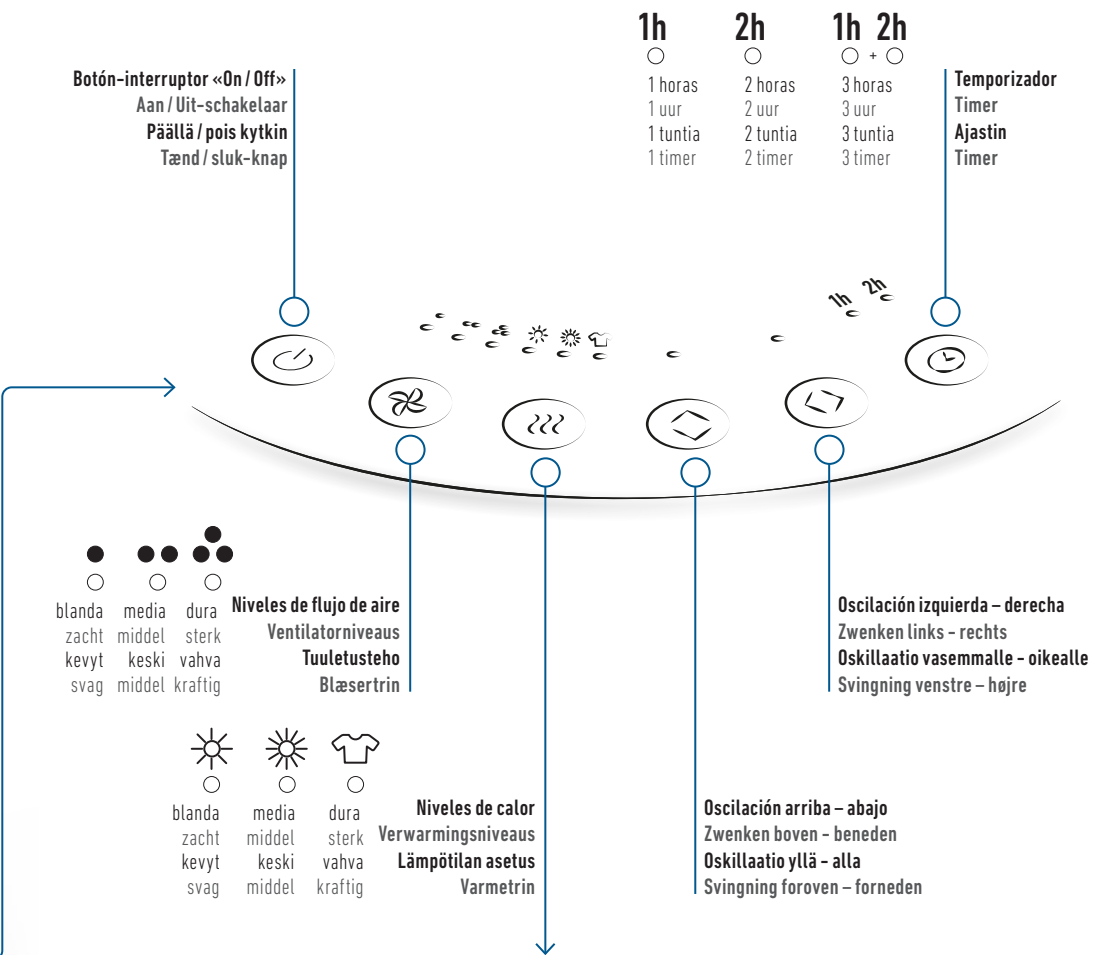


1h 2h 1h 2h

○ ○ ○ + ○
 1 horas 2 horas 3 horas
 1 uur 2 uur 3 uur
 1 tuntia 2 tuntia 3 tuntia
 1 timer 2 timer 3 timer

Temporizador
 Timer
 Ajastin
 Timer

Botón-interruptor «On / Off»
 Aan / Uit-schakelaar
 Päällä / pois kytkin
 Tænd / sluk-knap



blanda media dura
 zacht middel sterk
 kevyt keski vahva
 svag middel kraftig

Niveles de flujo de aire
 Ventilatorniveaus
 Tuuletusteho
 Blæsertrin

blanda media dura
 zacht middel sterk
 kevyt keski vahva
 svag middel kraftig

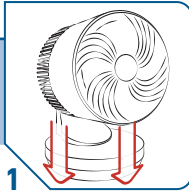
Niveles de calor
 Verwarmingsniveaus
 Lämpötilan asetus
 Varmetrim

Oscilación izquierda – derecha
 Zwenken links – rechts
 Oskillaatio vasemmalle – oikealle
 Svingning venstre – højre

Oscilación arriba – abajo
 Zwenken boven – beneden
 Oskillaatio yllä – alla
 Svingning foroven – forneden

<p>Potencia térmica Verwarmingsvermogen Lämmöntuotto Varmeydelse</p> <p>Potencia térmica nominal Nominaal verwarmingsvermogen Nimellinen lämmöntuotto Pálydende varmeydelse</p> <p>Potencia térmica mínima (valor indicativo) Minimaal verwarmingsvermogen (richtwaarde) Pienin lämmöntuotto (ohjearvo) Mindste varmeydelse (vejl. værdi)</p> <p>Potencia térmica cont. máx. Max. cont. verwarmingsvermogen Max. cont. Lämmöntuotto Maks. kont. Varmeydelse</p>	<p>Consumo de corriente auxiliar Hulpstroomverbruik Apuvirtakulutus Hjælpestrømforbrug</p> <p>Con potencia térmica nominal Bij nominaal verwarmingsvermogen Nimellislämpöteholla Ved pålydende varmeydelse</p> <p>Con potencia térmica mínima Bij minimum verwarmingsvermogen Minimilämpöteholla Ved mindste varmeydelse</p> <p>En modo de espera In bedrijfstoestand Valmistilassa I standby-tilstand</p>
<p>P_{nom} 1.653 kW</p>	<p>eI_{max} 0.0086 kW</p>
<p>P_{min} 1.0 kW</p>	<p>eI_{min} 0.0044 kW</p>
<p>P_{max.c} 2.0 kW</p>	<p>eI_{ss} 0 W</p>

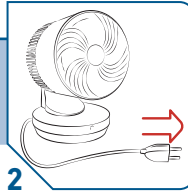
Uso
Gebruiken
Käyttö
Brug



1

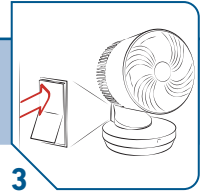
Colocar el aparato de forma recta y estable
Apparaat rechtop / op een stevige
ondergrond plaatsen
Aseta laite suoraan / vakaasti
Stil apparatet lige / stabilt op

- Colocar sobre una superficie estable y plana
Op stabiele, effen ondergrond zetten
- Huomioi tasainen, vakaa alusta
Sørg for et stabilt, plant underlag



2

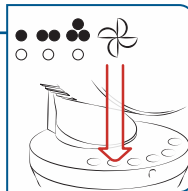
Enchufar el conector de alimentación
Netstekker in wandcontactdoos steken
Kytke pistorasiaan
Sæt stikket i



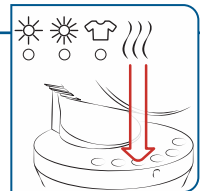
3

Conectar el interruptor principal
Hoofdschakelaar inschakelen
Kytke pääkytkin päälle
Tænd for hovedkontakt

Ajustes opcionales
Optionele instellingen
Valinnaiset asetukset
Valgfrie indstillinger



Seleccionar los niveles de flujo de aire
Ventilatorniveaus kiezen
Valitse tuuletusteho
Vælg blæsertrin



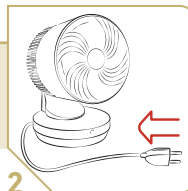
Seleccionar los niveles de calor
Verwarmingsniveaus kiezen
Valitse lämmitystasot
Vælg varmetrin

Limpiar
Reinigen
Puhdistus
Rense



1

Desconectar el interruptor principal
Hoofdschakelaar uitschakelen
Sammuta pääkytkin
Sluk for hovedkontakt



2

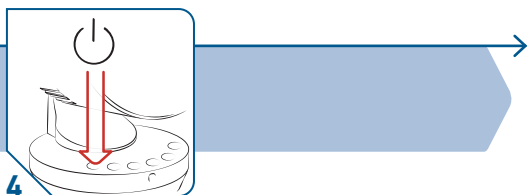
Desenchufar el aparato
Stekker uittrekken
Irrota laite pistorasiasta
Træk apparatets stik ud



3

Limpiar y secar
Droog vege
Pyyhi kuivana
Tørres tørt af

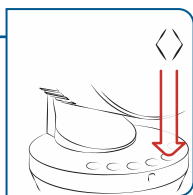
- No utilizar
detergentes abrasivos
- Geen schurende
reinigingsmiddelen
Älä käyttää hankaavia
puhdistusaineita
Ingen skurende
rengøringsmidler



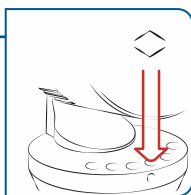
4

Encender el aparato
Schakel het apparaat in
Käynnistä laite
Tænd for apparatet

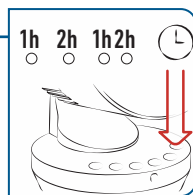
- Después de encenderse, el aparato cambia al nivel de flujo de aire 1
- Apparaat wisselt na het inschakelen over naar ventilatorniveau 1
- Laite vaihtaa tuuletusteholle 1 virran kytkemisen jälkeen
- Apparatet skifter til blæsertrin 1, når det tændes



Seleccionar oscilación izquierda – derecha
Zwenken links – rechts kiezen
Valitse oskillaatio vasemmalle ja oikealle
Svingning vælg venstre – højre



Seleccionar oscilación arriba – abajo
Zwenken boven – beneden kiezen
Valitse oskillaatio ylhäältä ja alhaalta
Svingning vælg foroven – forneden



Ajustar el temporizador
Timer instellen
Aseta ajastin
Indstil timeren

- A continuación, el aparato se apaga automáticamente
- Apparaat schakelt daarna automatisch uit
- Sen jälkeen laite kytkeytyy automaattisesti pois päältä
- Herefter slukkes apparatet automatisk.

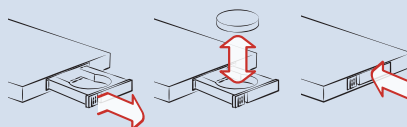
Averías | Storingen | Häiriöitä | Driftsfejl

El aparato no se enciende
Apparaat schakelt niet aan
Laite ei käynnisty
Apparatet kan ikke tændes

Conectar correctamente el bloque de alimentación
Sluit de voeding correct aan
Kytke virtalähde oikein
Tilslut strømforsyningen rigtigt

El control remoto no reacciona
Afstandsbediening reageert niet
Kaukosäädin ei reagoi
Fjernbetjening reagerer ikke

Colocar pilas nuevas
Nieuwe batterij installeren
Aseta uusi paristo paikalleen
Isætning af nyt batteri



Technická data	
Technické údaje	
Dane techniczne	22
Vítejte	
Vitajte	
Wprowadzenie	23
Bezpečnost	
Bezpečnosť	
Bezpieczeństwo	24
Záruka	
Záruka	
Gwarancja	27
Přehled zařízení	
Prehľad zariadenia	
Widok ogólny urządzenia	28
Použití	
Použitie	
Użytkowanie	30

Technická data | Technické údaje | Dane techniczne

Výkon max.		Počet stupňů	
Výkon max.		Počet stupňov	
Wydajność maks.	2000 W	Liczba poziomów	6
Hmotnost		Rozměry (D × V × H)	
Hmotnosť		Rozmery (D × V × H)	
Ciężar	3.4 kg	Wymiary (D x W x G)	231 × 378 × 255 mm

Technické změny vyhrazeny.
 Technické zmeny vyhradené
 Zmiany techniczne zastrzeżone.

Gratulujeme! Právě jste se stali vlastníkem neobyčejného a technicky vyspělého horkovzdušného ventilátoru a ventilátoru v jednom Stylies Gemma. Tento výkonný horkovzdušný ventilátor pro chladné zimní dny a ventilátor pro horké letní dny Vám přinese mnoho užítka a zlepší klima ve vašich místnostech. Stejně jako u všech elektrických domácích spotřebičů jsou při provozu horkovzdušného ventilátoru vyžadována zvláštní opatření, aby se zabránilo zranění, požáru nebo poškození zařízení. Před prvním použitím si pozorně přečtěte tento návod k obsluze a dodržujte bezpečnostní pokyny a bezpečnostní instrukce na zařízení. Tento horkovzdušný ventilátor a ventilátor v jednom je vhodný pouze pro použití v dobře izolovaných místnostech nebo pro příležitostné použití.

Gratulujeme! Právě ste sa stali vlastníkom neobvyčajného a technicky vyspělého teplovzdušného ventilátora a ventilátora v jednom Stylies Gemma. Tento výkonný teplovzdušný ventilátor na chladné zimné dni a ventilátor na horúce letné dni vám prinesie mnoho úžitku a zlepší klímu vo vašich miestnostiach. Rovnako ako pri všetkých elektrických domácich spotrebičoch sa pri prevádzke teplovzdušného ventilátora vyžadujú zvláštne opatrenia, aby sa zabránilo zraneniu, požiaru alebo poškodeniu zariadenia. Pred prvým použitím si pozorne prečítajte tento návod na obsluhu a dodržujte bezpečnostné pokyny a bezpečnostné inštrukcie na zariadení. Tento teplovzdušný ventilátor a ventilátor v jednom je vhodný iba na použitie v dobre izolovaných miestnostiach alebo na príležitostné použitie.

Gratulujemy. Właśnie zostali Państwo posiadaczami wyjątkowej, najnowocześniejszej technicznie nagrzewnicy wentylatorowej i wentylator Stylies Gemma Ten wydajny termowentylator na mroźne zimowe dni i wentylator na ciepłe letnie dni sprawi Ci ogromną przyjemność użytkowania i poprawi klimat w Twoich pomieszczeniach. Jak w przypadku wszystkich elektrycznych sprzętów gospodarstwa domowego, podczas obsługi nagrzewnicy wentylatorowej niezbędne jest zachowanie szczególnych środków ostrożności w celu uniknięcia obrażeń ciała oraz pożaru lub uszkodzenia urządzenia. Przed pierwszym użyciem należy uważnie przeczytać niniejszą instrukcję eksploatacji i stosować się do wytycznych dotyczących bezpieczeństwa oraz wskazówek dotyczących bezpieczeństwa umieszczonych na urządzeniu. Ta nagrzewnica wentylatorowa i wentylator nadaje się tylko do dobrze izolowanych pomieszczeń lub do okazjonalnego użytkowania.

Dašší informace o našich produktech a našem sortimentu najdete na

Ďalšie informácie k našim produktom a sortimentu nájdete na

Więcej informacji na temat naszych produktów i asortymentu znajdą Państwo nawww.stylies.com



Děti od 8 let věku a osoby s omezenými tělesnými, sensorickými nebo duševními schopnostmi či nedostatečnými zkušenostmi / znalostmi smí tento přístroj používat jen pod dohledem osoby odpovědné za jejich bezpečnost, nebo poté, co jim osoba odpovědná za jejich bezpečnost předvedla bezpečné používání přístroje a pochopily související nebezpečí. Čištění a údržbu nesmí provádět děti bez dozoru.

Deti staršie ako 8 rokov alebo osoby s obmedzenými duševnými, telesnými alebo sensorickými schopnosťami, nedostatkom skúseností a vedomostí smú prístroj používať iba v tom prípade, ak bude na ne dohliadať osoba, ktorá je zodpovedná za ich bezpečnosť, alebo ak od nej dostali pokyny týkajúce sa používania prístroja a porozumeli nebezpečenstvám s tým spojenými. Čistiace a údržbárske práce nesmú vykonávať deti bez dohľadu.

Dzieci v veku powyżej 8 lat oraz osoby o ograniczonych umiejętnościach fizycznych, sensorycznych lub umysłowych, bądź nieposiadające doświadczenia i wiedzy, mogą używać urządzenia wyłącznie pod nadzorem osoby odpowiedzialnej za ich bezpieczeństwo lub jeśli zaprezentowano im zasady bezpiecznego korzystania z urządzenia i są one świadome zagrożeń z tym związanych. Czynności związane z czyszczeniem i konserwacją nie mogą być wykonywane przez dzieci bez nadzoru.

Děti si s přístrojem nesmí hrát. Přístroj a síťový kabel uchovávejte mimo dosah dětí mladších 8 let. Obalový materiál (např. fóliové sáčky) nepatří dětem do rukou.

Deti sa nesmú s prístrojom hrať. Prístroj a sieťový kábel udržiavajte mimo dosahu detí mladších ako 8 rokov. Obalový materiál (napríklad fóliové vrecko) nepatria do rúk deťom.

„Dzieciom nie wolno bawić się urządzeniem. Urządzenie i przewód sieciowy należy chronić przed dostępem dzieci w wieku poniżej 8 lat. Materiał opakowaniowy (np. worki foliowe) należy chronić przed dziećmi.

Pokud přístroj spadne do vody, odpojte ho před vytažením od elektrické energie. Přístroj nechte před dalším použitím zkontrolovat odborníkem.

Pokud prístroj spadne do vody, odpojte ho před vytažením od elektrické energie. Prístroj nechte pred ďalším použitím zkontrolovat odborníkem.

Pokud prístroj spadne do vody, odpojte ho před vytažením od elektrické energie. Prístroj nechte pred ďalším použitím zkontrolovat odborníkem.



Přístroj vždy vypněte a vytáhněte zástrčku: bez dohledu, před montáží a demontáží, před čištěním, při poruchách během použití i po použití. Zástrčka musí být vždy v dosahu.

Přístroj vždy vypněte a vytáhněte síťovou zástrčku: ak je bez dozoru, pred montážou a demontážou, pred čistením, pri poruchách počas použitia a po použití. Sieťová zástrčka musí zostať kedykoľvek v dosahu.

W następujących przypadkach należy zawsze wyłączyć urządzenie i wyciągnąć wtyczkę z gniazdka sieciowego: pozostawienie urządzenia bez nadzoru, przed montażem i demontażem, przed czyszczeniem, w przypadku zakłóceń w czasie używania oraz po zakończeniu używania. Wtyczka sieciowa musi być dostępna w każdej chwili.

Síťové připojení: Přístroj provozujte pokud možno s proudovým chráničem (max. 30 mA). Napětí musí odpovídat údajům na typovém štítku přístroje. Nepoužívejte prodlužovací kabely. Nikdy se nedotýkejte dílů pod napětím.

Sieťová prípojka: Najlepšie, ak prístroj prevádzkujete s prúdovým chráničom (max. 30 mA). Napätie musí odpovedať údajom uvedeným na typovom štítku prístroja. Nepoužívajte žiadny predlžovací kábel. Nikdy sa nedotýkajte dielov, ktoré sú pod napätím.

Przyłącze sieciowe: Najlepiej eksploatować urządzenie w instalacji z ochronnym wyłącznikiem różnicowym (maks. 30 mA). Napięcie musi być zgodne z informacjami podanymi na tabliczce znamionowej urządzenia. Nie używać przedłużaczy. Nigdy nie dotykać elementów znajdujących się pod napięciem.

Z bezpečnostných dôvodů nepoužívejte příslušenství, které výrobce nedoporučuje, ani neprodává.

Z bezpečnostných dôvodov nepoužívajte príslušenstvo, ktoré výrobca neodporúča ani neprodáva.

Ze względów bezpieczeństwa nie używać akcesoriów niezalecanych lub nieoferowanych przez producenta.



Přístroj a síťové kabely nikdy nepokládejte na horké plochy (deska sporáku). Přístroj nikdy neodkládejte v blízkosti otevřeného ohně. Přístroj nevystavujte silnému horku (topné zdroje, topná tělesa, sluneční záření).

Přístroj, síťový kábel nikdy nestavajte ani neodkládajte na horúce plochy (vykurovacie platničky). Nikdy neumiestňujte prístroj v blízkosti otvoreného ohňa. Nevystavujte prístroj silným horúčavám (zdroje tepla, vyhrievacie telesá, slnečné žiarenie).

Nigdy nie staviať, ani nie kľaťcť urzádzenia lub przewodu sieciowego na gorące powierzchnie (płyta kuchenna). Nigdy nie wnosić urzádzenia w pobliże otwartego ognia. Nie narażać urzádzenia na silne nagrzanie (źródła ogrzewania, grzejniki, nastoniecznienie).

U přístroje a síťového kabelu kontrolujte případné poškození. Poškozené přístroje (vč. síťových kabelů) nikdy neuvádějte do provozu – nechte výrobce, jeho servis nebo kvalifikované odborníky, ať je opraví nebo vymění. Přístroj nikdy sami neotvírejte – nebezpečí zranění!

Skontrolujte poškodené miesta prístroja a sieťového kábla. Nikdy neuvádzajte poškodené prístroje (vrátane sieťového kábla) do prevádzky – nechajte ich opraviť alebo vymeniť výrobcovi, jeho zákazníkemu miestu alebo kvalifikovaným odborníkom. Nikdy neotvárajte prístroj sami – nebezpečenstvo poranenia!

Sprawdźc, czy urzádzenie i przewód sieciowy nie noszą śladów uszkodzenia. Nigdy nie uruchamiać urzádzc uszkodzonych (łącznie z przewodem sieciowym). Naprawę lub wymianę zlećc producentowi, jego punktowi serwisowemu lub wykwalifikowanym fachowcom. Nigdy nie otwierać urzádzenia samodzielnie – Niebezpieczeństwo zranienia!

Přístroj je určen výhradně pro použití v domácnosti, nikoli pro průmyslové využití. Přístroj nikdy neprovazujete pomocí spínacích hodin či dálkově ovládaného vypínače, ani jej k takovým zařízením nepřipojujete. Do otvorů přístroje nestrkejte prsty ani žádné předměty.

Přístroj je určený výlučně na použití v domácnosti, nie na komerčné využitie. Přístroj nikdy nepřipájajte na spínacie hodiny, diaľkovo riadený spínač, ani ho s nimi neprevádzkujte. Nikdy nestrkajte prsty a predmety do otvorov prístroja.

Urządzenie przeznaczone jest wyłącznie do użytku domowego, nie do zastosowań przemysłowych. Nigdy nie podłączać urządzenia do zegara sterującego lub zdalnie obsługiwanego przetłaczniaka i nie eksploatować urządzenia w ten sposób / Nie wkładać palców i przedmiotów w otwory w urządzeniu.



Přístroj vždy stavějte na suché, rovné, stabilní místo odolné vůči teplu a vlhkosti. Nikdy nestavějte na nábytek a / nebo venku.

Přístroj postavte vždy na suchej, rovnjej a stabilnej podlahe odolnej proti teplu a vlhkosti. Nikdy nestavajte na nábytok a / ani neprevádzkujte na voľnom priestranstve.

Urządzenie ustawiać zawsze na suchej, płaskiej, stabilnej podłodze odpornej na działanie wysokiej temperatury i wilgotności. Nigdy nie stawiać urządzenia na meblach i / lub nie używać go na wolnym powietrzu.

Přístroj nikdy nepoužívejte v blízkosti vody (vany, umyvadla atd.). Nevystavujte dešti a vlhkosti.

Přístroj nikdy nepoužívejte v blízkosti vody (kúpeľňové vane, umývadlá atď.). Nevystavujte dažďu a vlhkosti.

Nigdy nie używać urzádzenia w pobliżu wody (wanien kąpielowych, umywałek itd.). Nie narażać urzádzenia na oddziaływanie deszczu i wilgoci.

Přístroj nikdy neponořujte do vody ani jiné kapaliny. Nebezpečí zkratu!

Přístroj nikdy neponárajte do vody ani iných kvapalín. Existuje nebezpečenstvo skratu!

Nigdy nie zanurzać urzádzenia w wodzie lub innych cieczach. Występuje niebezpieczeństwo zwarcia.

! Přístroj je vhodný pouze do dobře izolovaných prostor nebo pro příležitostné využití. Přístroj nepoužívejte v malých místnostech (plocha menší než 4m²), ve výbušném prostředí ani k sušení prádla.

Přístroj je vhodný iba pre dobre izolované priestory alebo príležitostné použitie. Prístroj neprevádzkujte v malých priestoroch (s plochou menšou ako 4 m²), vo výbušnom prostredí a na sušenie bielizne.

Urządzenie nadaje się tylko do dobrze izolowanych pomieszczeń i do okazjonalnego użytkowania. Nie używać urządzenia w małych pomieszczeniach (o powierzchni poniżej 4m²), w środowisku wybuchowym i do suszenia prania.

Nepoužívané přístroje bez dozoru vypněte a vždy vytáhněte ze zásuvky. Sítový kabel nikdy neomotávejte kolem přístroje. Zástrčku nikdy nevytahujte za sítový kabel nebo s mokřými rukama. Kabel pokládejte mimo frekventovaných zón.

Nepoužívané přístroje a přístroje bez dozoru vypnite a vždy vytiahnite sieťovú zástrčku. Nikdy neovíjajte sieťový kábel okolo prístroja. Nikdy nefahajte sieťovú zástrčku za sieťový kábel ani vlhkými rukami. Kábel položte tak, aby nezavadzal.

Nepoužívané přístroje a přístroje bez dozoru vypnite a vždy vytiahnite sieťovú zástrčku. Nikdy neovíjajte sieťový kábel okolo prístroja. Nikdy nefahajte sieťovú zástrčku za sieťový kábel ani vlhkými rukami. Kábel položte tak, aby nezavadzal.

Otvor pro výstup vzduchu během provozu nikdy nezakrývejte, ani na něj nepokládejte žádné předměty – nebezpečí přehřátí!

Otvor pro výstup vzduchu během provozu nikdy nezakrývejte, ani na něj nepokládejte žádné předměty – nebezpečí přehřátí!

Nigdy nie przestaniać otworu wylotu powietrza podczas pracy, ani nie układać przedmiotów na tym otworze – Niebezpieczeństwo przegrzania!

Přístroj se během provozu velmi rozehřívá – nebezpečí popálení! Před ukližením nechte přístroj vychladnout. Hořící přístroje haste vždy jen hasící dekou.

Přístroj je počas prevádzky veľmi horúci – nebezpečenstvo popálenia! Prístroj pred uskladnením nechajte vychladnúť. Horiace prístroje haste iba hasiacimi dekami.

Urządzenie nagrzewa się w czasie pracy - Niebezpieczeństwo oparzenia. Przed schowaniem schłodzić urządzenie. Urządzenia, które uległy zapaleniu, gasić wyłącznie przy użyciu koca gaśniczego.

🔧 Pokud budete přístroj používat k jiným účelům, špatně jej obsluhovat nebo neodborně opravovat, nemůžeme převzít záruku za škody, ke kterým případně dojde. V takovém případě odpadá nárok vyplývající ze záruky.

Ak sa prístroj používa na nesprávny účel, obsluhuje nesprávne alebo sa neopravuje odborné, nemôže sa prevziať ručenie za vzniknuté škody. V takomto prípade strácate nárok na záruku.

Gwarancja nie obejmuje szkód spowodowanych przez użytkowanie niezgodnie z przeznaczeniem, błędną obsługą lub niefachową naprawą. W takim przypadku wygasa prawo do roszczeń gwarancyjnych.

⚠️ **Nejedná se o komunální odpad.** Přístroj se musí zlikvidovat v souladu s místními předpisy. Již nepoužívané přístroje je třeba okamžitě znehodnotit. Vytáhněte síťovou zástrčku a síťový kábel odřízněte. Elektrické přístroje odevzdejte v obchodu nebo na sběrném místě.

Nepatří do domového odpadu. Prístroj sa musí zlikvidovať podľa lokálnych predpisov. Zabezpečte, aby sa prístroje, ktoré doslúžili, stali ihneď nepoužiteľnými. Vytiahnite sieťovú zástrčku a oddeľte sieťový kábel. Elektrické prístroje odovzdajte v predajni alebo v zbernom mieste.

Urządzenia nie wolno wyrzucać wraz z odpadami z gospodarstw domowych. Urządzenie należy zutylizować zgodnie z lokalnie obowiązującymi przepisami. Wystuzone urządzenia należy natychmiast pozbawić cech użytkowych. Wyciągnąć wtyczkę z gniazdka sieciowego i przeciąć przewód sieciowy. Urządzenia elektryczne należy oddać do punktu sprzedaży lub do właściwej zbiornicy.



V souladu s evropskými směrniciemi pro bezpečnost a elektromagnetickou kompatibilitu.

V súlade s Európskymi smernicami pre bezpečnosť a EMC.

W zgodzie z dyrektywami europejskimi w zakresie bezpieczeństwa i kompatybilności elektromagnetycznej.

Výrobce Coplax AG poskytuje záruku dle zákona na materiálové a výrobní vady komponentů zařízení a jejich servis v délce trvání 24 měsíců od data prodeje uvedeném na dokladu o koupi. Pro uplatnění záruky je nutné předložit záruční list nebo doklad o koupi potvrzený vaším prodejcem. **VEŠKERÉ NÁROKY PLYNOUCÍ ZE ZÁRUKY JSOU ČASOVĚ OMEZENY NA DVOULETOU ZÁRUČNÍ DOBU.** Záruka platí pouze na výrobky zakoupené v rámci distributorské sítě výhradního dodavatele. Nelze uplatňovat záruku na výrobky zakoupené jinde než v ČR a SR. Záruku uplatňujte ihned, jakmile se vada vyskytne. V opačném případě může dojít k nevratnému poškození výrobku a ztráty záruky. **TATO ZÁRUKA SE NEVZTAHUJE NA:**

- závady vzniklé v důsledku použití v rozporu s určením výrobku
- chybné instalace
- nevhodného zacházení, nesprávné údržby, opotřebení, mechanického poškození
- zapojení k jiné než předepsané elektrické síti
- nedodržení podmínek v návodu
- vystavení nepřiměřeným teplotám, nebo neautorizovaného zásahu do zařízení.

To zahrnuje i škody způsobené špatným použitím vonných esencí, nebo úpravou vody a nesprávným čištěním. Tato záruka se nevztahuje na výměnné filtry zařízení ani na antibakteriální stříbrnou kostku, které jsou běžným spotřebním materiálem a jejichž opotřebení se může projevit před uplynutí záruční doby, pokud se nebudе jednat o výrobní vadu. Záruka se nevztahuje také na poškození výrobku během přepravy, které bylo způsobeno nesprávnou manipulací či zacházením. V případě poškození obalu výrobku vzniklým přepravou reklamujte zásilku přímo u dopravce. Výrobce nenesе zodpovědnost za následné škody ani za škody vzniklé používáním tohoto výrobku vč. ztráty zisku či jiné ekonomické ztráty.

Výrobca Coplax AG poskytuje záruku podľa zákona na materiálové a výrobné chyby komponentov zariadení a ich servis v dĺžke trvania 24 mesiacov od dátumu predaja uvedenom na doklade o kúpe. Pri uplatnení záruky je nutné predložiť záručný list potvrdený vaším predajcom alebo doklad o kúpi. **VŠETKY NÁROKY PLYNUCE ZO ZÁRUKY SÚ ČASOVO OBMEDZENÉ DVOJROČNOU ZÁRUČNOU LEHOTOU.** Záruka platí iba na výrobky zakúpené v rámci distribútorskej siete výhradného dodávateľa. Nie je možné uplatňovať záruku na výrobky zakúpené inde ako v SR a ČR. Záruku uplatňujte ihneď, ako náhle sa vada vyskytne. V opačnom prípade môže dôjsť k nevratnému poškodeniu výrobku a straty záruky. **TÁTO ZÁRUKA SA NEVZTAHUJE NA:**

• poruchy vzniknuté v dôsledku použitia v rozpore s určením výrobku

- chybné inštalácie, nevhodného zaobchádzania, nesprávnej údržby, opotrebovania, mechanického poško-denia
- zapojenia k inej než predpísanej elektrickej sieti
- nedodržania podmienok v návode
- vystavenia neprimeraným teplotám alebo neautorizovaného zásahu do zariadenia.

To zahŕňa aj škody spôsobené nesprávnym použitím vonných esencií, alebo úpravou vody a nesprávnym čistením. Táto záruka sa nevztahuje na výmenné filtre zariadenia ani na antibakteriálnu striebornú kocku, ktoré sú bežným spotrebným materiálom a ktorých opotrebenie sa môže prejaviť pred uplynutí záručnej doby, ak sa nebudе jednáť o výrobnú vadu. Záruka sa taktiež nevztahuje na poškodenie výrobku počas prepravy, ktoré bolo spôsobené nesprávnou manipuláciou či zaobchádzaním. V prípade poškodenia obalu výrobku vzniknutým přepravou reklamujte zásilku přímo u dopravce. Výrobca nenesie zodpovědnost za následné škody ani za škody vzniknuté používáním tohoto výrobku vrátane straty zisku či jiné ekonomickéj straty.

W okresie gwarancyjny wynoszącym 2 lata od daty zakupu urządzenia, wszystkie urządzenia lub części wykazujące wady materiałowe lub wykonawstwa zostaną nieodpłatnie naprawione lub wymienione na produkt odnowiony (wedle naszego uznania). Oprócz gwarancji określonej powyższej, firma Coplax nie udziela innych domniemych gwarancji ani gwarancji handlowych czy gwarancji przydatności do określonego celu po wygaśnięciu okresu gwarancyjnego produktu. Firma Coplax, wedle własnego uznania, naprawi lub wymieni produkt objęty gwarancją. Akredytywa nie będzie otwierana. Opisane powyżej środki naprawcze są jedyną formę naprawy szkód w przypadku naruszenia określonej wyżej gwarancji. Prawo do gwarancji zachowuje pierwszy prywatny właściciel urządzenia Coplax, który może przedstawić opatrzoną datą dowód zakupu w formie faktury lub paragonu. Gwarancja nie może być cedowana. Przed zwrotem urządzenia należy przestać faksem, e-mailem lub pocztą kopię oryginału dowodu zakupu opatrzonego datą. Dla swojego urządzenia należy podać numer modelu wraz ze szczegółowym opisem usterki (najlepiej piśmem drukowanym). Opis usterki należy włożyć do koperty, którą należy następnie przykleić taśmą bezpośrednio do obudowy urządzenia przed zaktępieniem pudła. Na oryginalnym pudle nie należy niczego pisać. Pudła tego nie wolno też w żaden sposób zmieniać.

CZEGO TA GWARANCJA NIE OBEJMUJE:

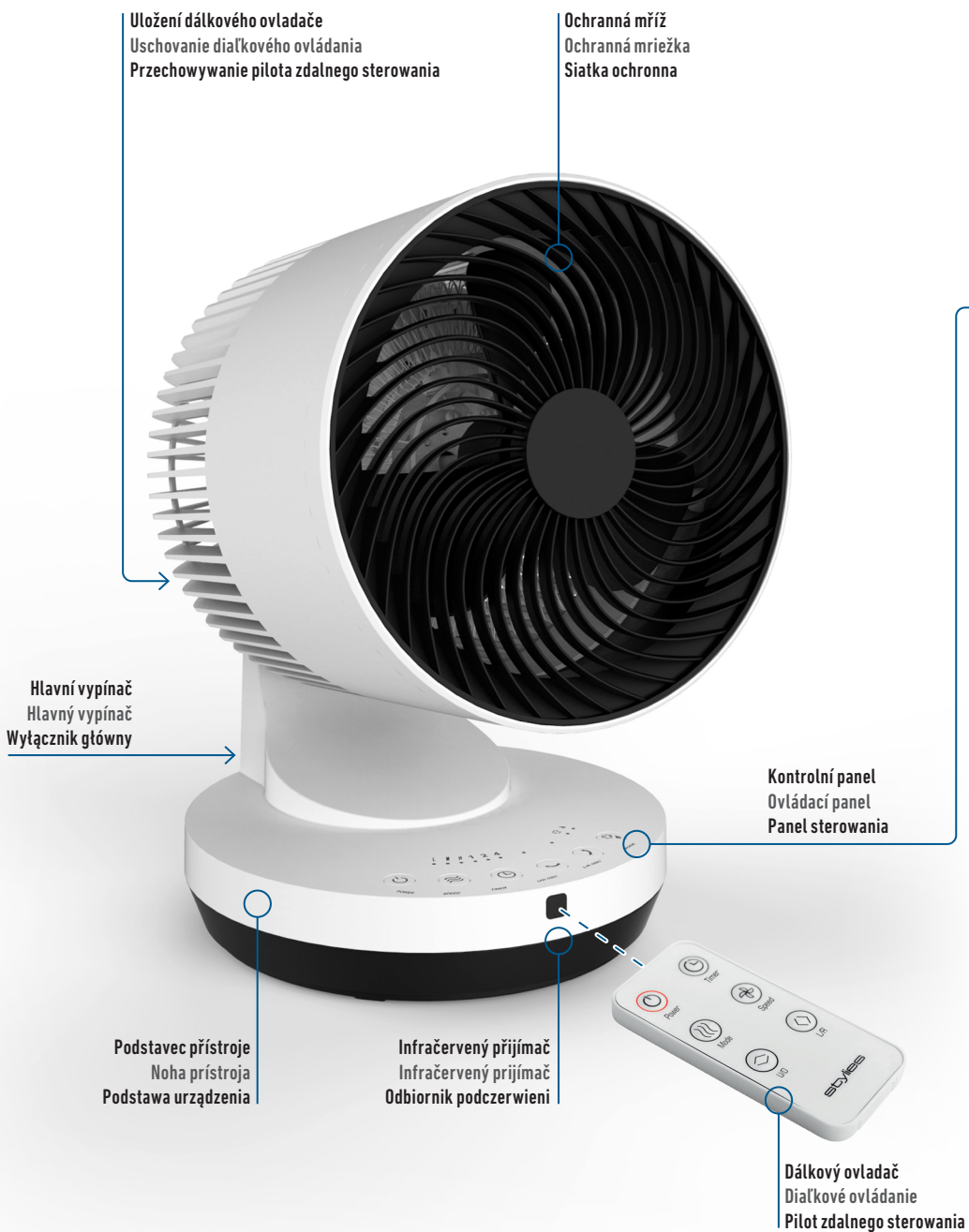
- Części, które winny być normalnie wymieniane, takie jak kartridże demineralizacyjne, kostka Clean Cube, filtry z węglem aktywnym, knotowe filtry wody oraz inne elementy używalne wymagające regularnej wymiany, z wyjątkiem wad materiałowych lub wykonawstwa.
- Uszkodzenia, awarie, straty lub zużycie w wyniku normalnego użytkowania się oraz zniszczenia spowodowane niewłaściwym użyciem, zaniedbaniem, wypadkiem, nieprawidłową instalacją, montażem lub obsługą, nieprawidłową konserwacją, nieuprawnioną naprawą, wystawieniem na działanie nadmiernych temperatur lub warunków otoczenia. Dotyczy to uszkodzeń spowodowanych przez niewłaściwe użycie olejków eterycznych, niewłaściwe przygotowanie wody lub niewłaściwe użycie środków czyszczących.

CZEGO TA GWARANCJA NIE OBEJMUJE:

- Uszkodzenia spowodowane nieodpowiednim pakowaniem lub uszkodzenia powstałe podczas transportu zwracanego produktu.
- Brak lub utrata akcesoriów, np. dyszy, kapsułki zapachowej, korka zbiornika wody, itp.
- Koszty wysyłki i transportu do / z każdego miejsca wykonania naprawy.
- Wszelkie szkody bezpośrednio, szczególnie szkody pośrednie lub szkody wynikowe, w tym utrata zysków lub inne straty ekonomiczne.
- Uszkodzenia transportowe urządzenia powstałe podczas wysyłki od jednego z naszych dystrybutorów.

Prosimy skontaktować się z nimi bezpośrednio.

Niniejsza gwarancja nie obejmuje uszkodzeń i wad spowodowanych lub wynikających z braku ścisłego stosowania się do specyfikacji firmy Coplax dotyczących instalacji, obsługi, użycia, konserwacji lub naprawy urządzenia Coplax.



Vypínač Zap / Vyp
Zapínač / vypínač
Przetłącznik Zat / Wyt

1h 2h 1h 2h
○ ○ ○ + ○
1 hodiny 2 hodiny 3 hodin
1 hodiny 2 hodiny 3 hodin
1 godziny 2 godziny 3 godzin

Časovač
Časovač
Programator

● ● ● ● ● ●
○ ○ ○
lehký střední silný
lahká středná intenzivná
lekki średni mocny
Stupně ventilace
Stupne ventilátora
Poziomy pracy wentylatora

☀ ☀ 👕
○ ○ ○
lehký střední silný
lahká středná intenzivná
lekki średni mocny
Teplotní stupně
Stupne vyhrievania
Poziomy grzania

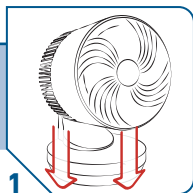
1h 2h
○ ○
○ ○

Natáčení doleva – doprava
Oscilácia vľavo – vpravo
Oscylacja w lewo – w prawo

Natáčení nahoru – dolů
Oscilácia hore – dolu
Oscylacja w górę – w dół

<p>Tepelný výkon Tepelný výkon Moc cieplna</p> <p>Jmenovitý tepelný výkon Menovitý tepelný výkon Znamionowa moc cieplna</p> <p>Minimalní tepelný výkon (orientační hodnota) Minimalný tepelný výkon (smerná hodnota) Minimalna moc cieplna (wartość orientacyjna)</p> <p>Max. trvalý tepelný výkon Max. kont. tepelný výkon Maks. stała moc cieplna</p>	<p>Spotřeba pomocné elektrické energie Spotřeba pomocného prúdu Zużycie prúdu pomocniczego</p> <p>Při jmenovitém tepelném výkonu Pri menovitom tepelnom výkone Przy znamionowej mocy cieplnej</p> <p>Při minimálním tepelném výkonu Pri minimalnom tepelnom výkone Przy minimalnej mocy cieplnej</p> <p>V pohotovostním režimu V stave pohotovosti W stanie gotowości</p>
<p>P_{nom} 1.653 kW</p> <p>P_{min} 1.0 kW</p> <p>P_{max.c} 2.0 kW</p>	<p>e_{l,max} 0.0086 kW</p> <p>e_{l,min} 0.0044 kW</p> <p>e_{l,ss} 0 W</p>

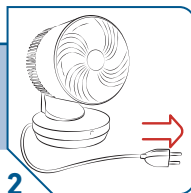
Použití
Použitie
Użytkowanie



1

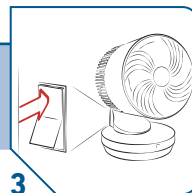
Zařízení instalujte v rovné / stabilní poloze
Prístroj postavte rovno / stabilne
Ustawić urządzenie prosto / stabilnie

- Zajistěte stabilní, rovnou plochu
- Dbajte na to, aby bola plocha stabilná a rovná
- Zwrócić uwagę na stabilną, poziom powierzchnię



2

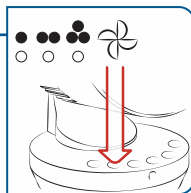
Zasuňte zástrčku do zásuvky
Zasuňte siefovú zástrčku
Wetknąć wtyczkę sieciową



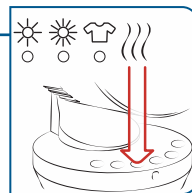
3

Zapněte hlavní vypínač
Zapnite hlavný vypínač
Włączyć wyłącznik główny

Volitelná nastavení
Voliteľné nastavenia
Nastawy opcjonalne

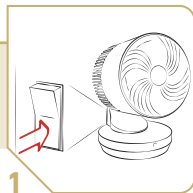


Zvolte stupeň ventilace
Zvoľte stupeň ventilátora
Wybrać poziom pracy wentylatora



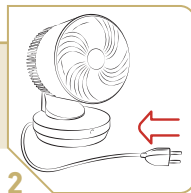
Zvolte stupeň ohřevu
Zvoľte stupeň ohreву
Wybrać poziom grzania

Čištění
Čistenie
Czyszczenie



1

Vypněte hlavní vypínač
Vypnite hlavný vypínač
Wyłączyć wyłącznik główny



2

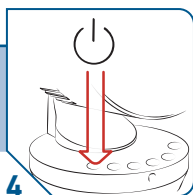
Vytáhněte zástrčku přístroje
Odpojte prístroj
Rozłączyć połączenie wtykowe urządzenia



3

Dosucha otřete
Dosucha utrite
Wytrzeć do sucha

- Nepoužívejte abrazivní čisticí prostředky
- Žiadne odierajúce čistiace prostriedky
- Nie używać szorujących środków czyszczących



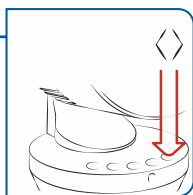
4

Zapněte přístroj

Zapnite prístroj

Włączyć urządzenie

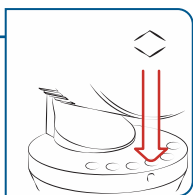
- Po zapnutí přejde přístroj na stupeň ventilace 1
- Zariadenie sa prepne po zapnutí na stupeň ventilátora 1
- Po włączeniu urządzenie przelączy się na 1 poziom pracy wentylatora



Zvolte natáčení doleva – doprava

Zvolte osciláciu vľavo – vpravo

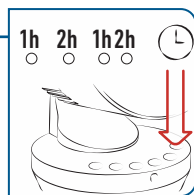
Wybrać oscylację w lewo – w prawo



Zvolte natáčení nahoru – dolů

Zvolte osciláciu hore – dolu

Wybrać oscylację w górę – w dół



Nastavte časovač

Nastavte časovač

Nastawić programator zegarowy

- Přístroj se pak automaticky vypne
- Potom sa prístroj vypne automaticky
- Następnie urządzenie wyłączy się automatycznie

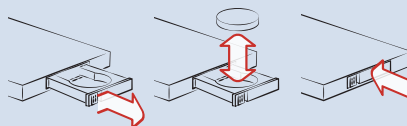
Poruchy | Poruchy | Zaktócenia

Zařízení nelze zapnout
Prístroj sa nedá zapnúť
Nie można włączyć urządzenia

Správně zapojte síťovou jednotku
Správne pripojte sieťový zdroj
Prawidłowo podłączyć zasilacz sieciowy

Dálkový ovladač nereaguje
Diaľkové ovládanie nereaguje
Pilot zdalnego sterowania
nie reaguje

Vložte novou baterii
Vložte novú batériu
Włóż nową baterię





Coplax AG
Shilbruggstrasse 107
CH-6340 Baar
Tel. +41 41 766 83 30
Fax +41 41 766 83 31
info@coplax.ch