



Coway

Čistička vzduchu Coway AP-1008DH

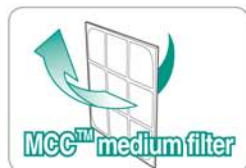
- Tento produkt je určen výhradně pro tuzemské užití. Nemůže být používán v zahraničních zemích, kde je odlišné elektrické napětí.
- Záruční list je obsažen v tomto uživatelském manuálu.
- Přečtěte si její a držte se instrukcí.



DŮLEŽITÉ SOUČÁSTI

1. MCC™ střední filtr

MCC™ střední kombinovaný filtr, který odstraňuje prach, pyl, toxické plyny, viry a bakterie, jako jsou chřipka, legionela a další.



2. Ukazatel stupně znečištění

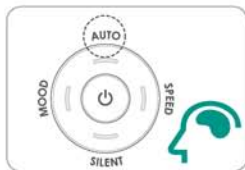
Má funkci prostřednictvím ukazatele stupně znečištění automaticky vnímat znečištění vzduchu vevnitř, což je přičteno k vnitřním chytrým funkcím.



3. Režim šetřící elektrickou energii

To, že se ventilátor automaticky zapíná a vypíná podle stupně znečištění okolního prostředí, pomáhá šetřit elektřinu pro následující operaci produktu.

* Dostupné pouze v automatickém operačním režimu



4. „Útlý“ vzhled

Útlý design umožňuje, že se přístroj hodí na jakékoli místo bez rušivého vlivu na okolí.



ZÁKAZNÍCI

Děkujeme, že užíváte **čističku vzduchu od firmy Coway**.
Přečtěte si prosím pozorně tento uživatelský manuál a udržujte výrobek v řádném stavu.
Jestliže narazíte při užívání výrobku na problém, možná ho jednoduše vyřešíte pouze s pomocí manuálu. Protože tento manuál obsahuje záruční list výrobku, mějte ho uložený na bezpečném místě.

OBSAH

Pro informaci

BEZPEČNOSTNÍ POKYNY	03
- Bezpečné zacházení s elektřinou	03
- Bezpečná instalace	04
- Bezpečnost operací	05
NÁZVY SOUČÁSTÍ	07
PROCES ČIŠTĚNÍ VZDUCHU	08

Jak používat

PŘÍPRAVA	09
- Jak nainstalovat filtr	09
ČÁST OZNAMOVACÍ SIGNALIZACE	10
JAK POUŽÍVAT	13
PŘIZPŮSOBENÍ SENZORU ČÁSTIC	15

Údržba

METODA ČIŠTĚNÍ	16
- Produkt	16
- Filtr	17
VÝMĚNA FILTRU	18

Jiné

ŘEŠENÍ PROBLÉMŮ	19
SPECIFIKACE	20
ZÁRUČNÍ LIST	21

- Mějte prosím uživatelský manuál vždy na dosah.

BEZPEČNOSTNÍ INFORMACE

Následující informace se týkají uživatelské bezpečnosti, proto by je každý uživatel měl dodržovat.

Slouží k zajištění bezpečnosti uživatele a jako prevence před poškozením majetku. Přečtěte si prosím pozorně bezpečnostní opatření a zacházejte s přístrojem opatrně.



NEBEZPEČÍ Jestliže nejsou tyto pokyny dodržovány, hrozí vážné tělesné zranění nebo škoda na majetku.



VAROVÁNÍ Následkem nedodržování může být vážné tělesné zranění nebo škoda na majetku.



VÝSTRAHA Výstraha! Nedodržování může vyústit v lehké tělesné zranění nebo škodu na majetku.

| Elektrická bezpečnost |



! Neužívejte poškozenou zástrčku nebo povolenou zásuvku. Jinak hrozí úder elektrickým proudem nebo požár.



! Ujistěte se, že připojujete zástrčku do k tomu určeného napětí 220 V—240 V~ 50 Hz, 60 Hz. Jinak hrozí úder elektrickým proudem nebo požár.



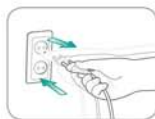
! Nepohybujte přístrojem taháním za elektrickou šňůru. Následkem může být úder elektrickým proudem nebo požár.



! Neuchopujte zástrčku mokřýma rukama. Jinak hrozí úder elektrickým proudem nebo požár.



! Neohýbejte násilím elektrickou šňůru a nestavte na ni těžké předměty, jinak tak zabráníte zničení nebo deformaci. Důsledkem může být úder elektrickým proudem nebo požár.



! Nezapojujte a nevypojujte opakovaně zařízení z električny. Jinak hrozí úder elektrickým proudem nebo požár.



! Jestliže je zásuvka mokrá, opatrně vypojte přístroj a nechte zásuvku před následným užitím zcela vyschnout. Jako důsledek se může objevit úder elektrickým proudem nebo požár.



! Vypojte přístroj z električny před každou opravou, kontrolou nebo výměnou některé ze součástí. Jinak hrozí úder elektrickým proudem nebo požár.



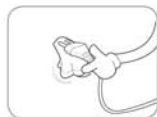
NEBEZPEČÍ



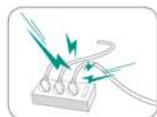
VAROVÁNÍ



VÝSTRAHA



- ⚠ Odstraňte všechny prach a vodu ze zástrčky. Jinak hrozí úder elektrickým proudem nebo požár.



- ⚠ Nezapojujte do elektrické zásuvky nebo zástrčky, která je ve stejnou dobu užívána jinými elektrickými přístroji. Používejte zásuvku určenou pro produkt. Jinak hrozí požár.



- ⚠ Vypojte přístroj z elektriny, pokud nebyl dlouho používán. Jinak hrozí úder elektrickým proudem nebo požár.

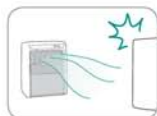


- ⚠ Nepokoušejte se opravit nebo upravit elektrickou šňůru. Jinak hrozí úder elektrickým proudem nebo požár.

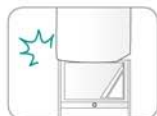


- ⚠ Jestliže je elektrická šňůra poškozená, nevměňujte ji sami. Zavolejte zákaznické centrum, a jeho pracovník ji vymění. Jinak hrozí úder elektrickým proudem nebo požár.

Bezpečnost při instalaci



- ⚠ Neinstalujte čističku vzduchu v blízkosti topného tělesa. Jinak hrozí požár.



- ⚠ Nepokládejte produkt navrch elektrického přístroje, jako je např. ohřívač nebo televize. Jinak hrozí požár, úder elektrickým proudem nebo závada přístroje.



- ⚠ Neinstalujte produkt v místech, kde je přítomna vlhkost, voda nebo prach. Jinak hrozí úder elektrickým proudem nebo požár.



- ⚠ Neužívejte produkt v místech, kde se vyskytují nebo skladují hořlavé plyny nebo zápalné materiály. Jinak hrozí úder elektrickým proudem nebo požár.

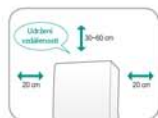


- ⚠ Neinstalujte produkt na skloněné podlaze. Jinak hrozí uživateli zranění a produktu poškození.

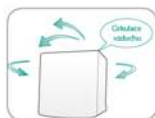


- ⚠ Nemanipulujte s přístrojem násilně, nepoužívejte úderý. Jinak se přístroj může rozbít.

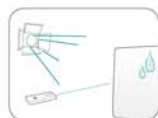
BEZPEČNOSTNÍ INFORMACE



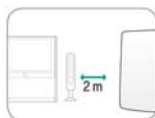
- ⚠ Při užívání výrobku zachovávejte vzdálenost nejméně 20 cm od zdi a přilehlých předmětů a 30 - 60 cm nad přístrojem.
Jinak hrozí kontaminace zdi, stropu nebo okolních předmětů.



- ⚠ Instalujte přístroj na místo, v jehož okolí se nevyskytují žádné překážky, které by bránily proudění vzduchu.



- ⚠ Užijte čistíčku daleko od světelných zařízení a mimo přímé sluneční záření.
Jinak může být přerušeno fungování dálkového ovládání.



- ⚠ Instalujte čistíčku vzduchu nejméně 2 metry daleko od elektronických přístrojů, jako je např. televize.
Jinak se rádiové signály mohou vzájemně rušit.



- ⚠ Neužívejte zařízení na místech, kde by bylo vystaveno těžkému kouří, pachům nebo oleji.
Jinak by se mohl zhoršit výkon přístroje.

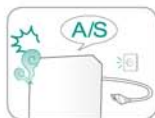


- ⚠ Neužívejte čistíčku vzduchu na místech vystavených přímému slunečnímu záření.
V případě nedodržení by mohlo dojít k deformaci nebo změně barvy.

Bezpečnost provozu



- ⚠ Nestřekejte ostré předměty, jako je např. šroubovák, do části senzoru znečištění.
Jinak hrozí úder elektrickým proudem.



- ⚠ V případě, že čistíčka vzduchu vydává divný zvuk, pach, jako když se něco páli, nebo kouří, ihned ji vypojte ze zásuvky a zavolejte naše clientské centrum.
Jinak hrozí úder elektrickým proudem.



- ⚠ Nikdy nevkládejte výrobek do vody.
Jinak hrozí úder elektrickým proudem.



- ⚠ Nerozprašujte jakékoli hořlavé látky, např. insekticidy nebo parfémy, v okolí přívodu vzduchu.
Jinak může dojít k požáru nebo se může zhoršit výkon přístroje.



- ⚠ Nerozebírejte produkt na části, neopravujte ani neupravujte ho.
Jinak hrozí úder elektrickým proudem nebo poškození výrobku.



- ⚠ Nepokládejte navrch výrobku žádné nádoby s vodou, léky, potravinami, jakékoli kovové předměty nebo hořlavý materiál.
Kdyby se dostaly dovnitř produktu, hrozil by úder elektrickým proudem, požár nebo závada výrobku.



NEBEZPEČÍ



VAROVÁNÍ



VÝSTRAHA



- ⚠ Před čištěním vypojte přístroj ze zásuvky.
Jinak hrozí úder elektrickým proudem nebo požár.



- ⚠ Nečistěte pomocí vody nanesené přímo na výrobek a neužívejte benzen nebo ředidlo.
Jinak hrozí úder elektrickým proudem nebo požár.



- ⚠ Nestrkejte prsty nebo předměty do přívodu nebo vývodu vzduchu.
Jinak hrozí fyzické zranění nebo porucha přístroje.



- ⚠ Nedovolte dětem, aby se věšely na přístroj nebo po něm lezly.
Jinak hrozí tělesné zranění nebo porucha přístroje.



- ⚠ Při odstraňování předního krytu dávejte pozor, aby část těla nebo jiný předmět neuvízl v horní části výrobku.
Jinak hrozí fyzické zranění nebo porucha přístroje.



- ⚠ Vyměňujte filtry v souladu s cyklem výměny.
Jinak hrozí zhoršení výkonu produktu.



- ⚠ Pravidelně čistěte předfiltr vodou a před užitím ho řádně vysušte.



- ⚠ Netlačte na přístroj ani se o něj neopírejte, mohlo by dojít k jeho překocení.
Jinak hrozí tělesné zranění nebo porucha přístroje.



- ⚠ V žádném případě nedovolte dětem, aby strkaly ruce do otvorů.
Kdyby s přístrojem spadly, mohlo by dojít ke zranění.

- ⚠ Tento přístroj má polarizovanou zástrčku (jedna čepel je širší než druhá). Aby se snížilo riziko úderu elektrickým proudem, je zamýšleno, aby se hodila zástrčka do polarizované zásuvky jedním směrem. Pokud zástrčka úplně „nepasuje“ do zásuvky, obraťte zástrčku. Pokud i nadále nezapadá, tak jak by měla, kontaktujte kvalifikovaného elektrikáře. Nepokoušejte se obejít toto bezpečnostní opatření.

- ⚠ Neuvádějte do chodu jakýkoliv ventilátor s poškozenou šňůrou nebo zástrčkou.
Vyřaďte ventilátor nebo jej vraťte autorizovanému servisu na vyzkoušení nebo opravu.

- ⚠ Nevodte šňůru pod koberec. Nepokrývejte šňůru koberečky, běhouny nebo podobnými pokrývkami. Umístěte šňůru mimo území, kde se běžně chodí, zabráníte tak zakopnutí.

NÁZVY ČÁSTÍ

Přední strana

< AP-1008DH >



Zadní strana



Ostatní



Uživatelská příručka

PROCES ČIŠTĚNÍ VZDUCHU

■ Předfiltr

Díky napuštění antibakteriálním materiálem odstraňuje předfiltr relativně velké prachové částice, plíseň, lidské vlasy, zvířecí chlupy a jiné.

■ MCC™ střední filtr

Jedná se o kombinovaný filtr, který odstraňuje prach, pyl, toxické plyny, viry a bakterie, jako jsou chřipka, legionela a další.

■ Pachový filtr

Používáním aktivního filtru, efektivně odstraní nepříjemné pachy vznikající při vaření a další nežádoucí pachy v místnosti.

■ HEPA filtr

Vysoce účinný kombinovaný HEPA filtr efektivně odstraňuje jemný prach a cigaretový kouř, zatímco antibakteriální a protiplísňová funkce organických antibakteriálních materiálů likviduje choroboplodné zárodky a plíseň.



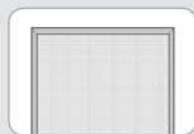
1. Předfiltr



2. MCC™ střední filtr



3. Pachový filtr



4. HEPA filtr

PŘÍPRAVA

| Před užitím prosím zkontrolujte! |

- ⚠** Produkt je určen pouze pro napětí 220 V-240 V, 50 Hz, 60 Hz
Ujistěte se, zda zapojujete zástrčku do uzemněné elektrické zásuvky
(220 V—240 V, 50 Hz, 60 Hz) určené pro produkt.



Jak instalovat filtr

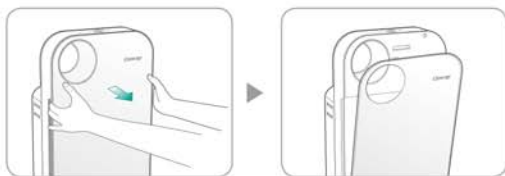


Tipy

- Ujistěte se, že jste před instalací filtru odstranili plastový obal jednotlivých filtrů.
 - Produkt je určen pro užití v domácnosti. Užívejte ho tedy jen vevnitř.
 - Když instalujete filtry, zkontrolujte, že je přední strana filtru ve správném směru.
- Pořadí filtrů: Předfiltr → MCC™ Medium filtr → Pachový filtr → HEPA filtr

1. Otevřete přední kryt

Otevřete přední kryt vysunutím jeho horní části.



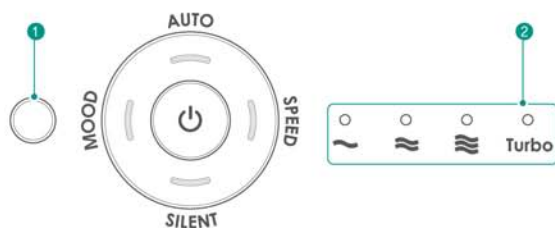
2. Vyměňte filtry a odstraňte jejich plastový obal

Odstraňte plastový obal filtrů kromě předfiltru a poté instalujte jednotlivé filtry podle jejich pořadí.



OPERAČNÍ A SIGNALIZAČNÍ ČÁST

| Signalizační část |



1 Světelný senzor

Je to senzor zaznamenávající světlo.



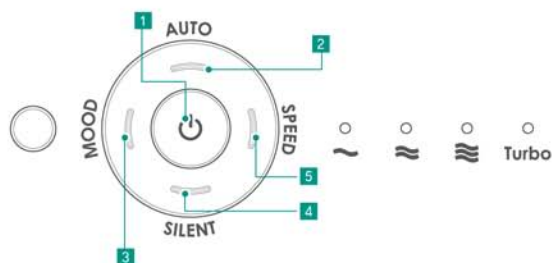
2 Ukazatel rychlosti

Užitím rychlostního tlačítka je možné zvolit rychlost proudění vzduchu ve čtyřech krocích.
(Krok 1 → Krok 2 → Krok 3 → Turbo)

* Pokud je produkt v tichém režimu a úsporném režimu, ukazatel rychlosti proudění vzduchu není zapnutý.

OPERAČNÍ A SIGNALIZAČNÍ ČÁST

| Operační část |



1 Tlačítko výkonu a jeho ukazatel

Užijte je k zapnutí nebo vypnutí produktu. Když je přístroj zapnutý, je zapnutý i indikátor.

* Chcete-li přístroj vypnout, stiskněte a držte tlačítko výkonu přibližně jednu sekundu.



2 Tlačítko automatického režimu a jeho ukazatel

Užijte je ke zvolení automatického operačního režimu. Když je vybrán automatický režim, ukazatel je zapnutý.



3 Tlačítko režimu a jeho ukazatel

Užijte je k zapnutí nebo vypnutí kontrolky režimu. Když svítí světlo režimu, ukazatel je zapnutý.



4 Tlačítko tichého režimu a jeho ukazatel

Užijte je k výběru tichého operačního režimu. Je-li vybrán tichý režim, indikátor je zapnutý.

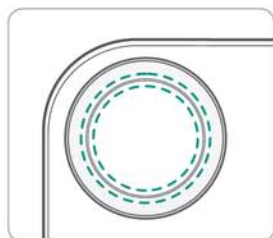


5 Tlačítko rychlosti a jeho ukazatel

Užijte je ke zvolení požadované rychlosti proudění vzduchu.

* Stisknutím tlačítka rychlosti v automatickém nebo tichém režimu se přístroj ihned přepne na ruční režim.

Ukazuje běžný stupeň čistoty (znečištění) pokoje



Čistý:
modrá



Slabě znečištěný:
světle purpurová



Znečištěný:
tmavě purpurová



Silně znečištěný:
červená

* Stupeň čistoty (znečištění) je určován barvou na konci průhledného otvoru.

JAK ČISTIČKU POUŽÍVAT

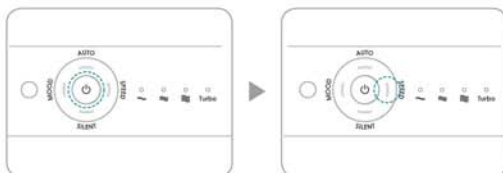


Tipy

- Před uvedením výrobku do chodu zapojte zástrčku do elektrické zásuvky k tomu určené.
- Jakmile je výkon zapnutý, uvidíte, že je připraven ke startu dříve užívaný operační režim.

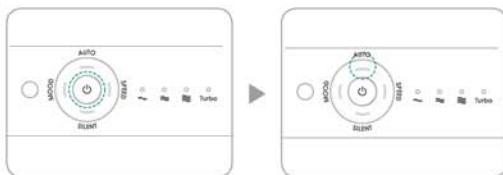
■ Zapnutí ručního režimu

Stiskněte tlačítko výkonu a poté zvolte rychlost ventilátoru stisknutím tlačítka rychlosti.



■ Zvolení automatického režimu

Stiskněte tlačítko výkonu a vyberte tlačítko automatického režimu.



► Automatický režim

Automatický operační režim nastavuje rychlosti ventilátoru (krok 1, 2 nebo 3) v závislosti na stavu znečištění vzduchu odhaleného senzorem znečištění.

Jestliže zůstane stupeň znečištění na kroku 1 přibližně 10 minut, produkt se přepne do úsporného režimu.

V úsporném režimu je ventilátor vypnut, aby byla minimalizována spotřeba elektřiny, a všechny displeje kromě indikátorů výkonu a automatického režimu jsou vypnuté.

Vzroste-li stupeň znečištění na stupeň dva nebo výše, elektrický režim je vypnut.

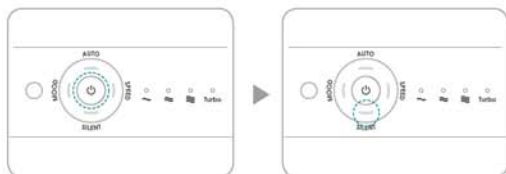
Pokud úsporný režim pracuje po dobu 30 minut, přístroj se dočasně přepne z úsporného režimu na krok jedna, aby se smíšil se vzduchem kolem.

	Úr. znečištění 1	Úr. znečištění 2	Úr. znečištění 3 nebo vyšší	Úsporný režim
RYCHLOST	Krok 1	Krok 2	Krok 3	Ventilátor vypnut

■ Zapnutí tichého režimu

Stiskněte tlačítko výkonu a následně tlačítko tichého režimu.

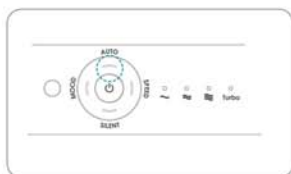
V tichém režimu je rychlost proudění vzduchu snížena pod krok 1 (nižší rpm), prostředí je následkem toho tiché a příjemné.



■ Zapnutí spánkového režimu (dostupný pouze v automatickém operačním režimu)

Jestliže je okolí temné po dobu 3 minut nebo déle v automatickém operačním režimu, přístroj se automaticky přepne do spánkového režimu, při tom se sníží rychlost proudění vzduchu, hluk a spotřeba energie. Je-li okolní prostředí znovu jasné pět minut nebo déle, jednotka bude znovu pokračovat v normálním chodu.

Ve spánkovém režimu jsou všechny displeje kromě ukazatele výkonu vypnuty.

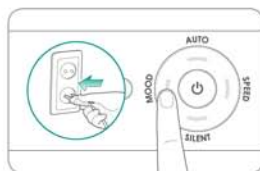


PŘIZPŮSOBENÍ SENZORU ČÁSTIC

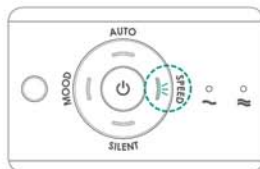
I Jak nastavit citlivost senzoru znečištění I

Z výroby je senzor znečištění nastaven na standardní vnímavost. Jestliže stupeň znečištění zůstane na nejvyšším stupni po dvou hodinách provozu nebo setrvá na nejnižším stupni více než jednu hodinu, zatímco se vzduch nezdá být čistý, uživatelé mohou nastavit vnímavost senzoru znečištění následujícím způsobem

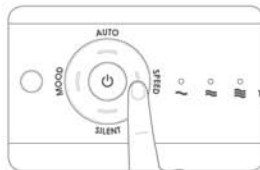
1. Současně se stisknutím tlačítka režimu zapojte zástrčku do elektrické zásuvky.



2. Zatímco zazní dvakrát zvonivý tón, aktuální ukazatel vnímavosti senzoru poblikává.

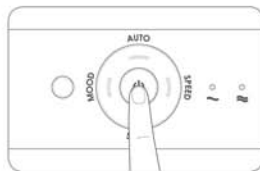


3. Nastavte vnímavost stisknutím tlačítka rychlosti. Vnímavost senzoru je znázorněna poblikávajícím ukazatelem rychlosti proudění vzduchu.



Senzitivní	Standartní	Nesenzitivní
Rychlostní krok 1	Rychlostní krok 2	Rychlostní krok 3

4. Po nastavení je vnímavost senzoru znečištění stanovena, kdy ů je tlačítko výkonu stisknuto tak, aby byl přístroj vypnut, nebo automaticky nastaven, když uplynulo 20 sekund v nastaveném režimu.



OPERAČNÍ A SIGNALIZAČNÍ ČÁST

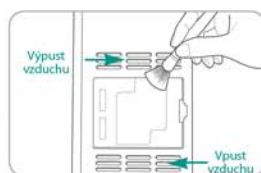
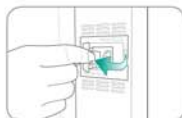


Tipy

- Před každým čištěním vypojte čističku vzduchu z elektriny.
- Nepoužívejte čisticí prostředky, které obsahují organická rozpouštědla (rozpouštědlo, ředidlo), odbarvovací prostředky, chlór nebo abraziva.
- Neponořujte čističku vzduchu do vody a nikdy přímo na ni nestříkejte vodu

■ Čištění senzoru znečištění (každé dva měsíce)

Otevřete kryt senzoru znečištění na pravé straně produktu. Vyčistěte místo přívodu vzduchu a otvor vývodu vzduchu jemným kartáčkem nebo vysavačem



Lehce navlhčete bavlněný tampon a vyčistěte čočky, vstupní a výstupní otvor prachu. Otřete je suchým bavlněným tamponem, abyste odstranili přetrvávající vlhkost.

- * Bez pravidelného čištění se výkonost senzoru znečištění zhoršuje.
- * Cyklus čištění se liší v závislosti na prostředí, v kterém provoz probíhá. Pokud přístroj užíváte v prašném prostředí, čistěte senzor častěji.



■ Čištění přívodu a vývodu vzduchu (každé 2 měsíce)

Čistěte místo přívodu a vývodu vzduchu jemným kartáčkem.

- * Postupujte velmi opatrně, aby se prach nedostal dovnitř čističky vzduchu



■ Čištění předního krytu

Oddělte přední kryt od výrobku a odstraňte prach přichycený k povrchu jemným suchým kartáčkem nebo hadříkem.

- * Pokud je znečištění velké, užijte lehce navlhčený hadřík, nepoužívejte však abraziva.



■ Čištění hlavní části výrobku (každé 2-4 týdny)

K čištění produktu používejte suchý, jemný hadřík.

- * Pokud je znečištění velké, užijte lehce navlhčený hadřík, neužívejte však abraziva.



ČISTICÍ METODA



Tipy

- Před každým čištěním filtru vypojte přístroj z elektřiny.
- Předfiltr je opakovaně použitelný po odstranění prachu nebo vyčištění vodou.
- Pokud není předfiltr dlouhou dobu čištěn, výkon přístroje se může zhoršit.
- HEPA filtr není znovu použitelný po vyčištění. Nikdy ho proto nečistěte vodou.

■ Čištění předfiltru (každé 2-4 týdny)

1. Otevřete přední kryt vysunutím koncové části nad místem přívodu vzduchu.

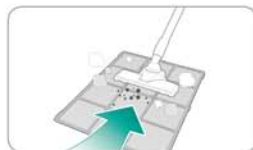


2. Vyjměte předfiltr vytažením držadel.

* Abyste zabránili vypadávání prachu, odstraňte filtr opatrně, aniž byste k tomu používali úderý.



3. Čistěte předfiltr vysavačem nebo vodou v závislosti na stupni znečištění.



4. Po kompletním odstranění vlhkosti nainstalujte předfiltr. Umístěte přední kryt zpátky k produktu.

* Když znovu upevňujete předfiltr do přístroje, umístěte ho správně do západky.



VÝMĚNA FILTRŮ

■ Jak vyměňovat filtry

- Zkontrolujte, zda je přední strana filtrů ve správném směru.
- Abyste zajistili optimální výkon produktu, užívejte originální Coway filtry.
- Před každou výměnou filtru vypojte přístroj ze zásuvky.

■ Cykly čištění a výměny filtru

Filtr	Cykly	Metoda
Předfiltr	Každé 2 - 4 týdny	Čištění a mytí
MCC™ Medium filtr	Každé 4 měsíce	Výměna
Pachový filtr	Každých 12 měsíců	Výměna
HEPA filtr	Každých 12 měsíců	Výměna

* Životnost závisí na 24hodinovém užití v rychlostním kroku 1.
Doporučené cykly výměny filtru se mohou měnit v závislosti na provozním prostředí.

■ Ukazatel výměny filtru

1. Ukazatel tlačítka je zapnut jeden po druhém ve směru hodinových ručiček, když je potřeba filtr vyměnit.
2. Dioda proudění vzduchu ukazuje filtr, který je třeba vyměnit.
Krok 1 Dioda: HEPA
Krok 2 Dioda : Pachový filtr
Krok 3 Dioda : MCC™ Medium filtr
3. Zatímco je zobrazen indikátor výměny filtru, ukazatel stupně znečištění je vypnutý.
4. Ukazatel výměny filtru se zobrazuje po dobu 5 minut každou půlhodinu..
5. Po dokončení výměny filtru stiskněte tlačítko Reset jedenkrát.
6. Pokud jste vyměnili filtr před doběhnutím cyklu výměny filtru, stiskněte a podržte tlačítko RESET po dobu 1 sekundy (nucené znovunastavení). Nucené znovunastavení inicializuje počítáč všech výměn filtrů.



■ Výměna filtrů

1. Při výměně filtrů zkontrolujte, zda je přední strana ve správném směru.
2. Současně se zapnutím výkonu stiskněte tlačítko Reset ostrým nástrojem.




ODSTRAŇOVÁNÍ ZÁVAD

Čistička vzduchu může fungovat neobvykle, ne v důsledku poruchy produktu, ale z důvodu méně závažných příčin nebo následkem toho, že není uživatel dostatečně obeznámen s užíváním produktu. V takovém případě mohou být problémy jednoduše vyřešeny bez pomoci servisního zákaznického centra pouze sledováním těchto bodů. Jestliže problém přetrvává i poté, kontaktujte servisní centrum.

Příznak	Ověřte	Podniknutí kroků
Nefouká žádný vzduch	Je připojena elektrická šňůra?	Připojte elektrickou šňůru do zásuvky pro 220 V—240 V, 50 Hz, 60 Hz.
	Je displej vypnut?	Stiskněte tlačítko výkonu a poté vyberte požadovanou funkci.
	Funguje elektřina?	Znovu zapněte čističku vzduchu, jakmile elektřina znovu naskočí.
	Je zapnutý ukazatel automatického režimu?	Když stupeň znečištění 1 trvá nepřetržitě 10 minut, produkt se přepne na úsporný režim, přičemž se automaticky vypne ventilátor.
Rychlost proudění vzduchu se nemění.	Není to ruční nebo tichý režim?	Nastavte požadovaný provozní režim.
	Není v pokoji tma?	Pokud je přístroj ve spánkovém režimu, rychlost proudění vzduchu je stabilně na minimum.
Rychlost proudění vzduchu je výrazně slabší než předtím.	Nečistí se filtr nebo neprošla doba výměny filtru?	Zkontrolujte cykly čištění a výměny filtru a poté vyměňte filtr, je-li to nutné.
Z místa vývodu vzduchu vychází zápach.	Nečistí se filtr nebo neprošla doba výměny filtru?	Zkontrolujte cykly čištění a výměny filtru a poté vyměňte filtr, je-li to nutné.
Barva ukazatele stupně znečištění zůstává pořád stejná.	Není prach na čočce senzoru znečištění?	Vyčistěte čočky senzoru znečištění.
	Drží se stupeň znečištění na vysoké hodnotě?	Nastavte senzitivitu senzoru znečištění na Intenzivní nebo Standardní.
	Drží se stupeň znečištění na nízké hodnotě?	Nastavte senzitivitu senzoru znečištění na Intenzivní nebo Standardní.
Ukazatel stupně znečištění bliká.	Kontaktujte naše servisní centrum.	
Když jsou odhaleny jiné funkční problémy.	Zkontrolujte příznaky, vypojte přístroj ze zásuvky, poté případně kontaktujte naše servisní centrum.	

SPECIFIKACE

Specifikace produktu	Čistička vzduchu
Model	AP-1008DH
Rated voltage	220 V - 240 V ~ 50 Hz, 60Hz
Fáze	1
Spotřeba elektriny	47 W
Kvalita izolace produktu	Stupeň 2 zařízení 
Režim sbírání prachu	Metoda mechanického sbírání prachu (HEPA filtr)
Bezpečnostní opatření	Výkon je zastaven, jestliže je přední kryt otevřen.
Místo instalace	Užití uvnitř
Maximální průtok vzduchu	5.0 m ³ / min
Rozměry	354 mm (šířka) x 194 mm (délka) x 645 mm (výška)
Hmotnost	7.3 kg

► Přesné vymezení je podmíněno menšími změnami ke zlepšení výkonu přístroje.

ZÁRUČNÍ LIST NA 2 ROKY ČISTIČKA VZDUCHU AP-1008CH ("PRODUKT")

Model:

Sériové číslo:

Jméno zákazníka:

Datum nákupu:

("MAJITEL")

Na co se vztahuje záruka:

Pokud výrobní závady produktu počínaje datem nákupu produktu až do uplynutí dvou let způsobí špatné fungování přístroje nebo díky nim produkt neslouží zamýšlenému účelu (podléhá výjimkám a omezením obsaženým v textu), firma COWAY na základě vlastního rozhodnutí opraví nebo vymění výrobek.

Coway si vyhrazuje právo činit rozhodnutí týkající se rozsahu oprav nebo výměny.

Náprava na základě záruční doby je určena jen pro část defektů, které se projeví v průběhu záruční doby.

Výměna produktu (stejně jako zachování originálního produktu) je garantována pouze po dobu dvou let (záruční doba). Tato omezená záruka je aplikovatelná pouze na produkt užívaný za účelem specifikovaným firmou a používaný reálně v souladu s psanými pokyny firmy Coway.

JESTLIŽE JE PRODUKT UŽÍVÁN PRO JINÝ NEŽ VÝROBCEM ZAMÝŠLENÝ ÚČEL, JE PRODÁVÁNÝ BEZ ZÁRUKY (VÝSLOVNĚ NEBO NEPŘÍMO VYJÁDŘENÉ), POČÍTÁJE V TO PRODEJNOST A ZPŮSOBILOST KE KONKRÉTNÍMU ÚČELU.

Na co se záruka nevztahuje:

Tato záruka garantuje, že produkt bude bez výrobních závad, které ovlivňují schopnost fungovat a plnit tak zamýšlený účel. Není zaručeno, že produkt nebude nikdy vyžadovat opravy. Firma na sebe nebude brát odpovědnost a závazky jiné než specificky uvedené v předcházející sekci.

Firma COWAY není zodpovědná za osobní zranění nebo škodu na majetku jakéhokoli druhu, i kdyby to vyplývalo z porušení záruky.

Omezení a vyloučení

COWAY ODMÍTÁ JAKÝKOLI JINÝ VÝKLAD NÁROKU NA ZÁRUKU (VÝSLOVNOU NEBO NEPŘÍMO VYJÁDŘENOU), NEŽ JE UVEDEN V TOMTO TEXTU DO MÍRY, JAK TO PŘIPOUŠTÍ PŘÍSLUŠNÝ ZÁKON. TATO ZÁRUKA JE PROSTŘEDKEM K NÁPRAVĚ A VYLUČUJE VŠECHNY DALŠÍ ZÁRUKY, RUČENÍ, PODMÍNKY A STÍŽNOSTI, AŽ UŽ VYJÁDŘENÉ PŘÍMO NEBO NEPŘÍMO, PÍSEMNĚ ČI ÚSTNĚ, ZÁKONEM DANÉ NEBO JINÉ, POČÍTÁJE V TO (ALE NEOMEZENĚ POUZE) NA JAKÉKOLI NEPŘÍMO VYJÁDŘENÉ PODMÍNKY NEBO ZÁRUKY JAKO PRODEJNOST A ZPŮSOBILOST KE KONKRÉTNÍMU ÚČELU PRODUKTU FIRMY COWAY. NĚKTERÉ STÁTY NEDOVOLUJÍ OMEZENÍ TÝKAJÍCÍ SE TOHO, JAK DLOUHO NEPŘÍMO VYJÁDŘENÁ ZÁRUKA TRVÁ, MOŽNÁ SE TEDY VÝŠE UVEDENÁ OMEZENÍ NEBUDOU VZTAHOVAT PRÁVĚ NA VÁS. COWAY NEDÁVÁ SOUHLAS S TÍM, ABY JAKÁKOLI OSOBA ČETNĚ REPREZENTANTŮ FIRMY VZNÁŠELA STÍŽNOSTI NEBO NABÍZELA JAKOUKOLI ZÁRUKU, PODMÍNKY NEBO RUČENÍ VE VZTAHU K PRODUKTU JINÉ, NEŽ UVÁDÍ TENTO ZÁRUČNÍ LIST. TATO OMEZENÁ ZÁRUKA BY MĚLA BÝT MAJITELOVÝM VÝHRADNÍM A EXKLUZIVNÍM PROSTŘEDKEM NÁPRAVY PROTI FIRMĚ COWAY A FIRMA COWAY NEBUDE ODPOVĚDNÁ ZA ZÁVAŽNÉ, VAROVNÉ, SPECIÁLNÍ, NÁHODNÉ NEBO JINÉ ŠKODY POČÍTÁJE V TO (ALE NEOMEZUJE SE POUZE) ZTRÁTU ZISKU NEBO POUŽITÍ. NÁHODNÉ, ZÁVAŽNÉ NEBO VÝSTRAŽNÉ ŠKODY NEBUDOU VYMAHATELNÉ, I KDYBY POSKYTNUTÉ NÁPRAVY NEBO AKCE V TĚTO ZÁRUCE NEUSPĚLY V PLNĚNÍ JEJICH PODSTATNÉHO ÚČELU. NĚKTERÉ STÁTY NEDOVOLUJÍ VYNĚTÍ NEBO OMEZENÍ NÁHODNÝCH NEBO ZÁVAŽNÝCH ŠKOD, PROTO SE TAKÉ VÝŠE ZMÍNĚNÁ OMEZENÍ MOŽNÁ NEBUDOU VZTAHOVAT NA VÁS. COWAY NEPŘIJÍMÁ ODPOVĚDNOST ZA JAKÁKOLI POŠKOZENÍ, KTERÁ VYPLÝVAJÍ Z NEDBALOSTI, PORUŠENÍ ZÁRUKY, PŘÍSNÝCH ZÁVAZKŮ NEBO Z JINÝCH PRÁVNÍCH TEORIÍ ODPOVĚDNOSTI JINÝCH, NEŽ JE ODPOVĚDNOST VÝLUČNĚ USTAVENA V TĚTO ZÁRUCE.

Omezení na nepřímo vyjádřené záruky:

Jakákoli nepřímo vyjádřená záruka prodejnosti nebo způsobilosti pro konkrétní účel nebo užití má být omezena na trvání výše zmíněné výlučně písemně záruky.

Podmínky záruky:

Pokračující odpovědnost firmy COWAY na základě této záruky je podmíněna následujícími skutečnostmi:

- a) Defekt nebo škoda nejsou způsobeny nebo nejsou důsledkem neobvyklého užití nebo podmínek; nevhodného uskladnění, nedovolených úprav nebo oprav; nesprávného užití; zanedbání; nehody; úpravy; špatného nainstalování nebo jiných činů, které nejsou chybou firmy Coway nebo výrobce produktu nebo které nejsou zahrnuty v záruce výrobce.
- b) Produkt nebyl změněn, upraven nebo opraven bez předchozího písemného souhlasu firmy Coway.
- c) Majitel písemně neinformoval o jakékoli poruše produktu zahrnuté v záruce do třiceti dnů následujících po objevení takové poruchy.
- d) Ze strany majitele se nesmí objevit špatné použití, užívání nebo zanedbání s ohledem na výrobek.

Zřeknutí se:

Zanedbání/opomenutí ze strany firmy COWAY v jakoukoli dobu (v závislosti na podmínkách uvedených v tomto textu) nemá být interpretováno jako zřeknutí se práv uvedených dále v tomto dokumentu.

Získání záručního servisu a povinnosti majitele:

Jestliže výrobek přestane fungovat tak, jak by měl, upozorněte firmu Coway nebo zastupující agenturu do 48 hodin nebo do konce příštího pracovního dne po objevení jakékoliv závady produktu. Majitel musí doručit písemné oznámení firmě Coway nejpozději 30 dní poté, co je defekt objeven. K uplatnění nároků na základě této záruky se vyžaduje předložení majitelova dokladu o koupi výrobku.

