

Rohnson[®]

Návod k použití

ODVLHČOVAČ VZDUCHU

R-9006 ECO dry



Před použitím tohoto spotřebiče se prosím seznamte s návodem k jeho obsluze. Spotřebič používejte pouze tak, jak je popsáno v tomto návodu k použití. Návod uschovejte pro případ další potřeby.

DŮLEŽITÉ BEZPEČNOSTNÍ POKYNY**ČTĚTE POZORNĚ A USCHOVEJTE PRO BUDOUCÍ POUŽITÍ**

- Pokud dojde k poškození spotřebiče nedodržováním pokynů v této příručce, záruka se stává neplatnou. Výrobce/dovozce nenese žádnou odpovědnost za škody způsobené nedodržováním pokynů psaných v manuálu. Nedbalé používání spotřebiče není v souladu s podmínkami tohoto návodu.
- Před připojením spotřebiče k síťové zásuvce se ujistěte, že se napětí uvedené na typovém štítku spotřebiče shoduje s elektrickým napětím zásuvky.
- Spotřebič připojujte pouze k řádně uzemněné zásuvce.

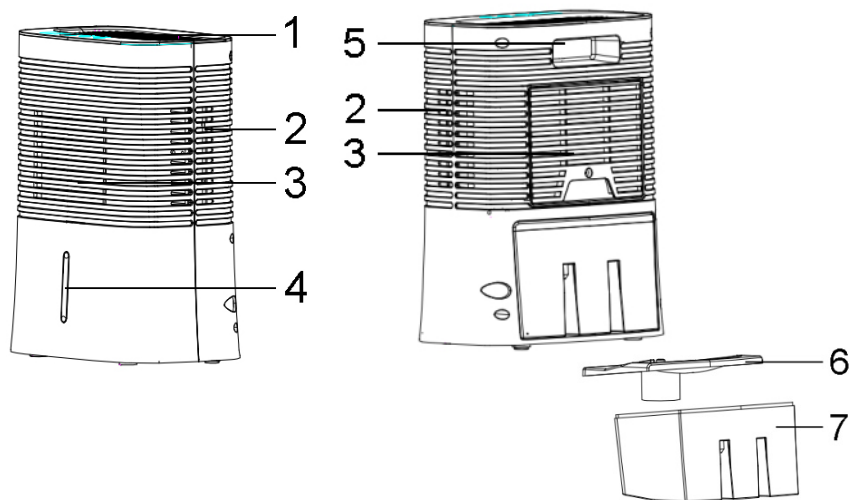
UPOZORNĚNÍ

- Tento spotřebič mohou používat děti ve věku 8 let a starší a osoby se sníženými fyzickými, smyslovými či mentálními schopnostmi nebo s nedostatkem zkušeností a znalostí, pokud jsou pod dozorem nebo byly poučeny o používání spotřebiče bezpečným způsobem a rozumí případným nebezpečím. Čištění a údržbu prováděnou uživatelem nesmějí vykonávat děti, pokud nejsou starší 8 let a pod dozorem. Spotřebič a jeho síťový kabel udržujte mimo dosah dětí mladších 8 let.
- Děti si se spotřebičem nesmějí hrát.
- Nepoužívejte spotřebič k jiným účelům, než pro které je určen.
- Spotřebič není určen k ovládání prostřednictvím programátoru, vnějšího časového spínače nebo dálkového ovládání.
- Pokud spotřebič nepoužíváte nebo plánujete čištění, vždy ho vypněte a odpojte ze síťové zásuvky.
- Nepoužívejte spotřebič, pokud nefunguje správně, byl upuštěn na zem, poškozen nebo ponořen do vody. Spotřebič s poškozenou vidlicí síťového kabelu je zakázáno používat. V žádném případě neopravujte spotřebič sami. Na spotřebiči neprovádějte žádné úpravy - vzniká nebezpečí úrazu elektrickým proudem. Veškeré opravy a seřízení tohoto spotřebiče svěřte autorizovanému servisnímu středisku.
- Neodpojujte spotřebič ze síťové zásuvky tahem za síťový kabel - vzniká nebezpečí poškození síťového kabelu/síťové zásuvky.
- Nevedte kabel pod kobercem, běhouny apod. Umísťujte kabel mimo místa provozu, aby se snížilo riziko zakopnutí.

- Na síťový kabel nepokládejte těžké předměty. Ujistěte se, že je síťový kabel plně rozvinutý a že se nedotýká horkých povrchů.
- Tento spotřebič je určen pro použití v domácnosti. Není určen pro použití ve venkovních prostorech. Není určen ke komerčnímu nebo průmyslovému využití.
- Neumísťujte spotřebič do blízkosti zdrojů tepla a nevystavujte jej přímému slunečnímu záření.
- Zabraňte přímému styku spotřebiče s vodou. Nedotýkejte se spotřebiče mokřýma rukama.
- Spotřebič vždy umístěte na rovný a suchý povrch, aby se zabránilo chvění, hluku či úniku vody ze spotřebiče.
- Spotřebič používejte a skladujte pouze ve vzpřímené poloze.
- Spotřebič vždy umísťujte v minimální vzdálenosti 40 cm od okolních objektů.
- Spotřebič nikdy nezakrývejte. Otvory pro vstup a výstup vzduchu nesmí být ničím blokovány.
- Nepokládejte na spotřebič žádné předměty.
- Nezapínejte spotřebič, pokud je zásobník na vodu plný.
- Neponořujte spotřebič do vody ani jiné kapaliny.
- Před odpojením z el. sítě spotřebič vždy nejprve vypněte.
- Před uskladněním vždy vyprázdněte zásobník na vodu.
- Při přemísťování spotřebič vypněte a poté odpojte ze zásuvky. Před přemístěním spotřebiče nejprve vylijte vodu ze zásobníku na kondenzát.
- Při skladování a manipulaci se spotřebičem jej nepokládejte na bok nebo vzhůru nohama a vyhněte se silným otřesům.
- Zajistěte, aby se na mřížce pro vstup a výstup vzduchu nehromadil prach. V případě potřeby odpojte zařízení z el. sítě a pomocí vysavače pravidelně odstraňujte prach a nečistoty.

Tip: V průběhu odvlhčování zavřete okna, dveře a další větrací otvory v místnosti, abyste zlepšili odvlhčovací efekt.

POPIS SPOTŘEBIČE

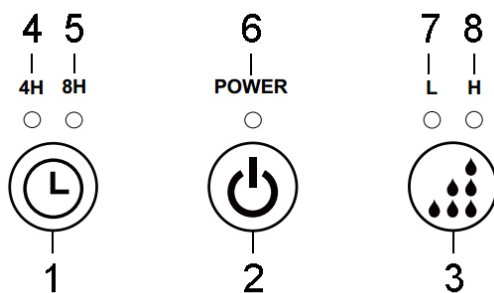


1. Ovládací panel
2. Výstup vzduchu
3. Vstup vzduchu
4. Ukazatel hladiny vody

5. Rukojeť
6. Víko zásobníku
7. Zásobník na kondenzát

POPIS OVLÁDACÍHO PANELU

1. Tlačítko časovače
2. Tlačítko zapnuto/vypnuto
3. Tlačítko nastavení rychlosti odvlhčování
4. Světelná indikace časovače 4 hodiny
5. Sv. indikace časovače 8 hodin
6. Sv. indikace provozu
7. Sv. indikace nízké rychlosti
8. Sv. indikace vysoké rychlosti



POUŽITÍ SPOTŘEBIČE

- Zapojte spotřebič do el. sítě.
- Pro zapnutí/vypnutí spotřebiče stiskněte tlačítko zapnuto/vypnuto.
- Po zapnutí spotřebiče se rozsvítí světelná indikace provozu.

NASTAVENÍ RYCHLOSTI ODVLHČOVÁNÍ

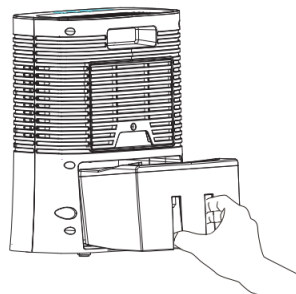
- Pro nastavení rychlosti odvlhčování stiskněte tlačítko nastavení rychlosti odvlhčování. Můžete volit mezi nízkou rychlostí (L) a vysokou rychlostí (H).
- Nízká rychlost je vhodná pro mírně zvýšenou vlhkost v místnosti nebo noční provoz, vysoká rychlost je vhodná pro vyšší vlhkost v místnosti a denní použití.

NASTAVENÍ ČASOVAČE

- Pro nastavení času, za který se spotřebič vypne, opakovaně stiskněte tlačítko časovače.
- Čas vypnutí je možné nastavit na 4, 8 nebo 12 hodin.

PLNÝ ZÁSOBNÍK NA KONDENZÁT

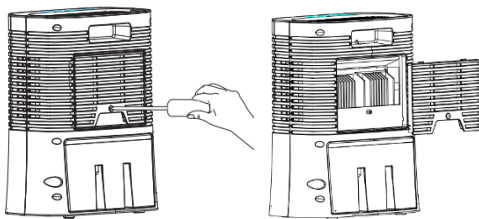
- Jakmile se zásobník na kondenzát naplní, spotřebič přestane odvlhčovat a světelná indikace provozu se rozsvítí červeně.
- Vyprázdněte zásobník a vraťte jej zpět do spotřebiče, viz obrázek.



ČIŠTĚNÍ A ÚDRŽBA

- Před čištěním spotřebič vypněte, odpojte z el. sítě a nechte vychladnout.
- Povrch spotřebiče otřete vlhkým hadříkem.
- Odstraňte prach z otvorů pro vstup a výstup vzduchu pomocí vatového tamponu.
- Zásobník na vodu pravidelně vyprazdňujte a čistěte. Zásobník i kryt zásobníku omyjte pod tekoucí vodou a utřete dosucha měkkým hadříkem nebo nechte volně oschnout. V případě znečištění vyčistěte zásobník měkkým hadříkem.

- Mřížku pro vstup vzduchu na zadní straně spotřebiče lze odšroubovat (viz obr.) a vyčistit pod tekoucí vodou. Před vrácením do spotřebiče nechte mřížku zcela oschnout.
- Nepoužívejte agresivní ani abrazivní čisticí prostředky.
- Nikdy neponořujte spotřebič do vody!
- Pokud spotřebič delší dobu nepoužíváte, vyprázdněte a vyčistěte zásobník na vodu, osušte jej a vraťte do spotřebiče. Spotřebič uskladněte v původním obalu na chladném a suchém místě.



TABULKA ŘEŠENÍ PROBLÉMŮ

Problém	Příčina	Řešení
Spotřebič nepracuje	Spotřebič není zapojen do el. sítě	Zapojte spotřebič do el. sítě a zapněte
	Elektrický jistič	Zkontrolujte jistič a případně jej zapněte
	Spotřebič je poškozený	Vypněte spotřebič, odpojte jej z el. sítě a kontaktujte servis
	Zásobník na kondenzát je plný nebo nesprávně umístěný	Vyprázdněte zásobník a umístěte jej řádně do spotřebiče
Spotřebič neodvlhčuje/ z výstupu vzduchu nevychází vzduch	Přehřátí ventilátoru	Po vychladnutí ventilátoru začne spotřebič opět pracovat
	Vstup nebo výstup vzduchu je blokován	Odstraňte blokující předměty vstupu/výstupu vzduchu
Provoz spotřebiče je hlučný	Spotřebič je umístěn na nerovném povrchu	Umístěte spotřebič na rovný povrch

TECHNICKÁ SPECIFIKACE

Jmenovitý rozsah napětí	220-240 V
Jmenovitý kmitočet	50-60 Hz
Jmenovitý příkon	75 W
Objem zásobníku na vodu	2 l

Změny textu a technických údajů vyhrazeny.

POKYNY A INFORMACE O NAKLÁDÁNÍ S POUŽITÝM OBALEM

Použitý obalový materiál odložte na místo určené obcí k ukládání odpadu.

LIKVIDACE POUŽITÝCH ELEKTRICKÝCH A ELEKTRONICKÝCH ZAŘÍZENÍ

Tento symbol na produktech anebo v průvodních dokumentech znamená, že použité elektrické a elektronické výrobky nesmí být přidány do běžného komunálního odpadu. Ke správné likvidaci, obnově a recyklaci předejte tyto výrobky na určená sběrná místa. Alternativně v některých zemích Evropské unie nebo jiných evropských zemích můžete vrátit své výrobky místnímu prodejci při koupi ekvivalentního nového produktu. Správnou likvidací tohoto produktu pomůžete zachovat cenné přírodní zdroje a napomáháte prevenci potenciálních negativních dopadů na životní prostředí a lidské zdraví, což by mohly být důsledky nesprávné likvidace odpadů.



Tento výrobek splňuje veškeré základní požadavky směrnic EU, které se na něj vztahují.